

## **Sprawozdanie z działalności Wydziału Społeczno-Technicznego i wydziałowych jednostek organizacyjnych za rok akademicki 2012/2013**

### **Wydział Społeczno-Techniczny**

#### **Informacje ogólne**

W roku akademickim 2012/2013 Wydziałem Społeczno-Technicznym kierował dziekan – dr Artur Zimny. Funkcję zastępcy dziekana pełnił prodziekan – dr Janusz Kwieciński, który zajmował się w szczególności sprawami studenckimi, organizacją praktyk zawodowych oraz rekrutacją na I rok studiów. Rada Wydziału będąca organem kolegialnym składała się z 20 osób. W jej skład wchodziła, oprócz władz Wydziału i kierowników wydziałowych jednostek organizacyjnych, przedstawiciele nauczycieli akademickich, studentów i pracowników administracji. W okresie od września 2012 roku do czerwca 2013 roku odbyło się 9 posiedzeń Rady Wydziału, w trakcie których podjęto 49 uchwał.

Jednostkami organizacyjnymi Wydziału Społeczno-Technicznego było sześć instytutów, które w roku akademickim 2012/2013 prowadziły kształcenie na siedmiu kierunkach studiów pierwszego stopnia (licencjackich i inżynierskich), w tym na 16 specjalnościach. Poszczególnymi jednostkami organizacyjnymi Wydziału kierowali:

- Instytut Ekonomiczny – dr Roma Fimińska-Banaszyk,
- Instytut Neofilologii – dr Anna Stolarczyk-Gembiak,
- Instytut Pedagogiki – prof. nadzw. dr hab. Jan Grzesiak,
- Instytut Politologii – prof. nadzw. dr hab. Tadeusz Wallas (do 31.12.2012 r.), prof. nadzw. dr hab. Maciej Walkowski (od 1.01.2013 r.),
- Instytut Pracy Socjalnej – dr Marta Cichocka,
- Instytut Techniczny – prof. nadzw. dr hab. inż. Edward Pająk,

Prace doradcze i opiniodawcze na Wydziale Społeczno-Technicznym były prowadzone w ramach czterech komisji wydziałowych:

- Komisji ds. Rozwoju Wydziału Społeczno-Technicznego (przewodniczący – dr Artur Zimny),
- Komisji ds. Jakości Kształcenia (przewodniczący – dr Janusz Kwieciński, Pełnomocnik Dziekana ds. Jakości Kształcenia),
- Komisji ds. Zatrudnienia, Awansów i Wyróżnień (przewodniczący – prof. nadzw. dr hab. Tadeusz Wallas),
- Komisji Oceniającej Wydziału Społeczno-Technicznego (przewodniczący – dr Artur Zimny).

Tabela 1. Zestawienie jednostek organizacyjnych wraz z kierunkami studiów i specjalnościami realizowanymi na Wydziale Społeczno-Technicznym w roku akademickim 2012/2013

Jednostka organizacyjna	Kierunek	Specjalność
Instytut Ekonomiczny	zarządzanie	finanse i rachunkowość przedsiębiorstw
		zarządzanie inwestycjami i nieruchomościami
		zarządzanie przedsiębiorstwami
Instytut Neofilologii	filologia	filologia angielska z przedsiębiorczością i językiem biznesu
		filologia angielska z językiem niemieckim
		filologia angielska z językiem rosyjskim
		filologia germańska z WOS i edukacją europejską
Instytut Pedagogiki	edukacja artystyczna w zakresie sztuki muzycznej	edukacja muzyczna szkolna
	pedagogika	edukacja wczesnoszkolna z edukacją przedszkolną
		edukacja wczesnoszkolna z językiem angielskim
Instytut Politologii	politologia	administracja samorządowa
		bezpieczeństwo społeczności lokalnych
Instytut Pracy Socjalnej	praca socjalna	praca socjalna w pomocy społecznej
		praca socjalna z resocjalizacją
Instytut Techniczny	mechanika i budowa maszyn	maszyny i urządzenia energetyczne
		konstrukcja i technologia maszyn

Źródło: Opracowanie własne.

### Kadra dydaktyczna

Kadrę dydaktyczną Wydziału Społeczno-Technicznego stanowiło w roku akademickim 2012/2013 łącznie 99 nauczycieli. Dla 48 osób (tj. 48%) Państwowa Wyższa Szkoła Zawodowa w Koninie była podstawowym miejscem pracy.

Tabela 2. Nauczyciele akademicy zatrudnieni na Wydziale Społeczno-Technicznym (stan na dzień 3 lipca 2013 r.)

Tytuł lub stopień naukowy lub zawodowy	Razem	Liczba nauczycieli akademickich, dla których uczelnia stanowi:			
		podstawowe miejsce pracy		dodatkowe miejsce pracy	
		mianowanie	umowa o pracę	umowa o pracę	
w pełnym wymiarze czasu pracy	w niepełnym wymiarze czasu pracy				
Profesor	10*	0	1	8*	1
Doktor habilitowany	17	0	1	16	0
Doktor	47	0	21	25	1
Pozostali	25	0	25	0	0
<b>OGÓŁEM</b>	<b>99</b>	<b>0</b>	<b>48</b>	<b>49</b>	<b>2</b>

\* w tym 1 na urlopie bezpłatnym

Źródło: Opracowanie na podstawie danych Biura Kadr i Szkolenia.

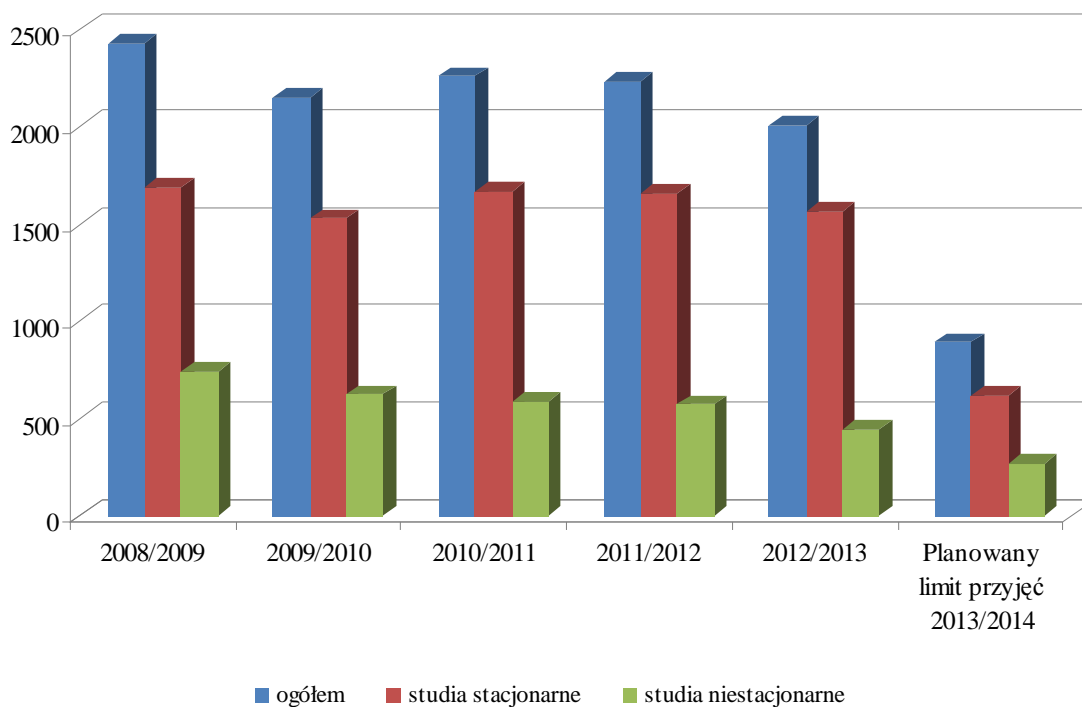
## Studenci i absolwenci

Na siedmiu kierunkach prowadzonych w roku akademickim 2012/2013 przez Wydział Społeczno-Techniczny studiowało łącznie 2003 studentów, w tym 1564 na studiach stacjonarnych (78%) i 439 na niestacjonarnych (22 %).

Tabela 3. Liczba studentów Wydziału Społeczno-Technicznego w latach 2008-2012 według formy studiów (stan na dzień 30 listopada) oraz planowany limit przyjęć na rok 2013/2014

Forma studiów	2008/2009	2009/2010	2010/2011	2011/2012	2012/2013	Planowany limit przyjęć 2013/2014
Stacjonarne	1685	1528	1669	1658	1564	620
Niestacjonarne	740	624	590	572	439	270
OGÓŁEM	2425	2152	2259	2230	2003	890

Źródło: Opracowanie własne na podstawie danych Dziekanatu WST.



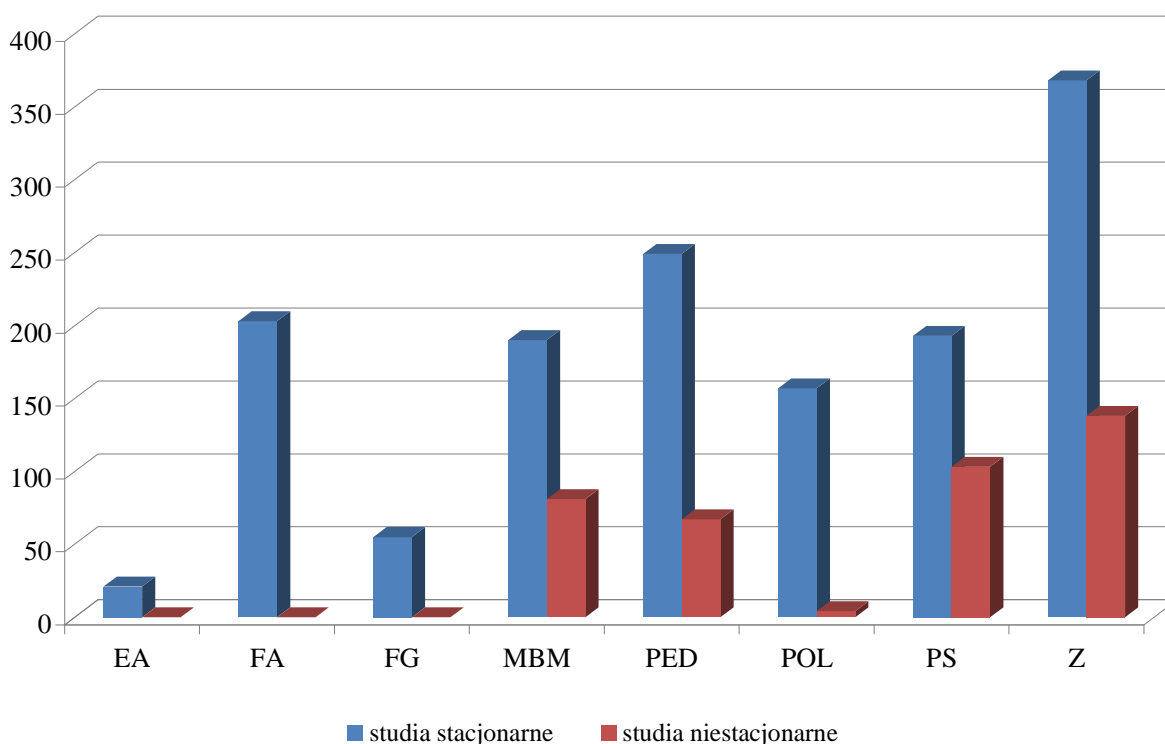
Rys. 1. Liczba studentów Wydziału Społeczno-Technicznego w latach 2008-2013 według formy studiów (stan na dzień 30 listopada) oraz planowany limit przyjęć na rok 2013/2014

Źródło: Opracowanie własne na podstawie danych Dziekanatu WST.

Tabela 4. Liczba studentów Wydziału Społeczno-Technicznego w roku akademickim 2012/2013 według kierunku i formy studiów (stan na dzień 23 maja 2013 r.)

Kierunek studiów	Studia stacjonarne				Studia niestacjonarne			
	I rok	II rok	III rok	IV rok	I rok	II rok	III rok	IV rok
edukacja artystyczna w zakresie sztuki muzycznej	0	0	21	0	0	0	0	0
filologia angielska	96	49	58	0	0	0	0	0
filologia germańska	24	19	12	0	0	0	0	0
mechanika i budowa maszyn	66	56	32	36	19	25	25	12
pedagogika	64	81	104	0	14	18	35	0
politologia	25	68	64	0	0	4	0	0
praca socjalna	74	60	59	0	37	29	37	0
zarządzanie	134	101	133	0	57	32	49	0
<b>OGÓŁEM</b>	1436				393			

Źródło: Opracowanie własne na podstawie danych Dziekanatu WST.



Rys. 2. Liczba studentów Wydziału Społeczno-Technicznego w roku akademickim 2012/2013 według kierunku i formy studiów (stan na dzień 23 maja 2013 r.)

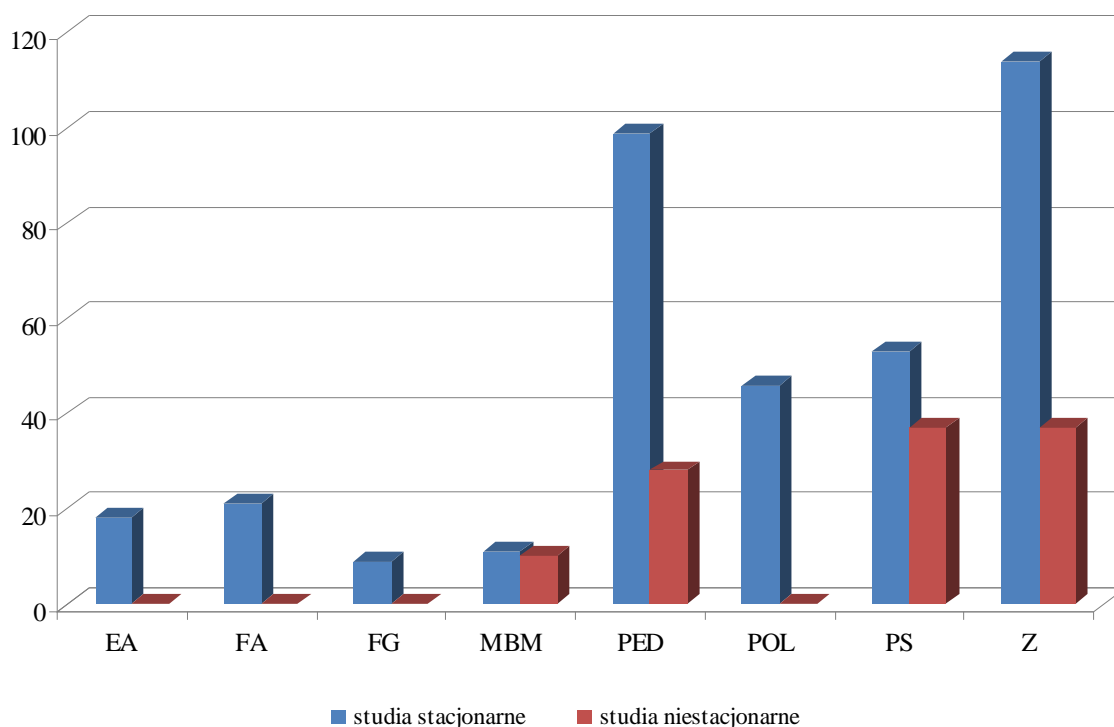
Źródło: Opracowanie własne na podstawie danych Dziekanatu WST.

Studia pierwszego stopnia na Wydziale Społeczno-Technicznym ukończyły w roku akademickim 2012/2013 łącznie 483 osoby (stan na dzień 10 lipca 2013 r.).

Tabela 5. Liczba absolwentów Wydziału Społeczno-Technicznego w roku akademickim 2012/2013 według kierunku i formy studiów (stan na dzień 10 lipca 2013 r.)

Kierunek studiów	Studia stacjonarne	Studia niestacjonarne	Ogółem
edukacja artystyczna w zakresie sztuki muzycznej	18	-	18
filologia angielska	21	-	21
filologia germańska	9	-	9
mechanika i budowa maszyn	11	10	21
pedagogika	99	28	127
politologia	46	-	46
praca socjalna	53	37	90
zarządzanie	114	37	151
OGÓŁEM	371	112	483

Źródło: Opracowanie własne na podstawie danych Dziekanatu WST.



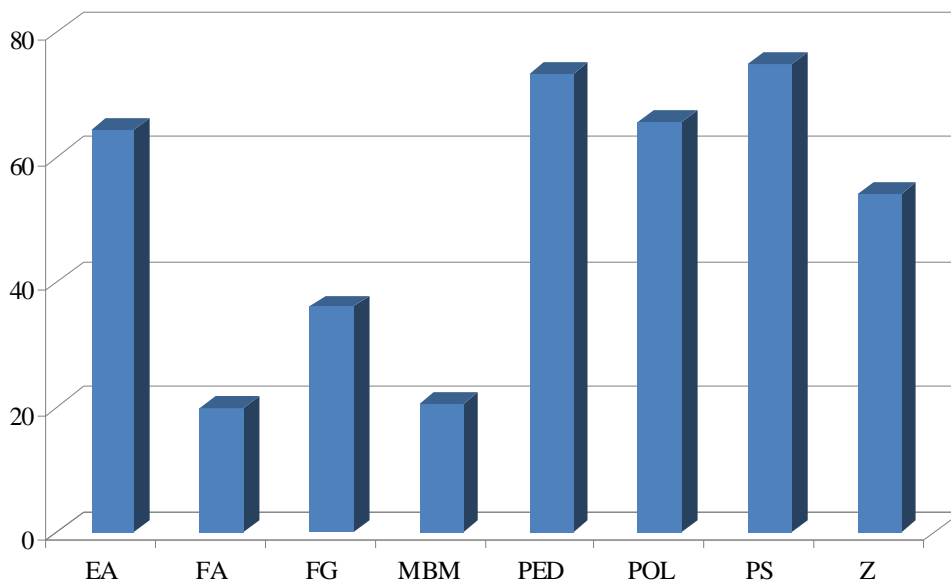
Rys. 3. Liczba absolwentów Wydziału Społeczno-Technicznego w roku akademickim 2012/2013 według kierunku i formy studiów (stan na dzień 10 lipca 2013 r.)

Źródło: Opracowanie własne na podstawie danych Dziekanatu WST.

Rezultaty analizy sprawności kształcenia studentów<sup>1</sup> pozwalają stwierdzić, że spośród rozpoczynających studia stacjonarne, najczęściej osób kończy studia na kierunkach: „praca socjalna” (75%) i „pedagogika” (73,39%), natomiast w mniejszym zakresie na kierunku „zarządzanie”

<sup>1</sup> Sprawność kształcenia została ustalona jako relacja liczby osób, które zostały przyjęte na studia w roku akademickim 2010/2011 (w przypadku kierunku „mechanika i budowa maszyn” – w roku akademickim 2009/2010) i liczby osób, które terminowo ukończyły studia.

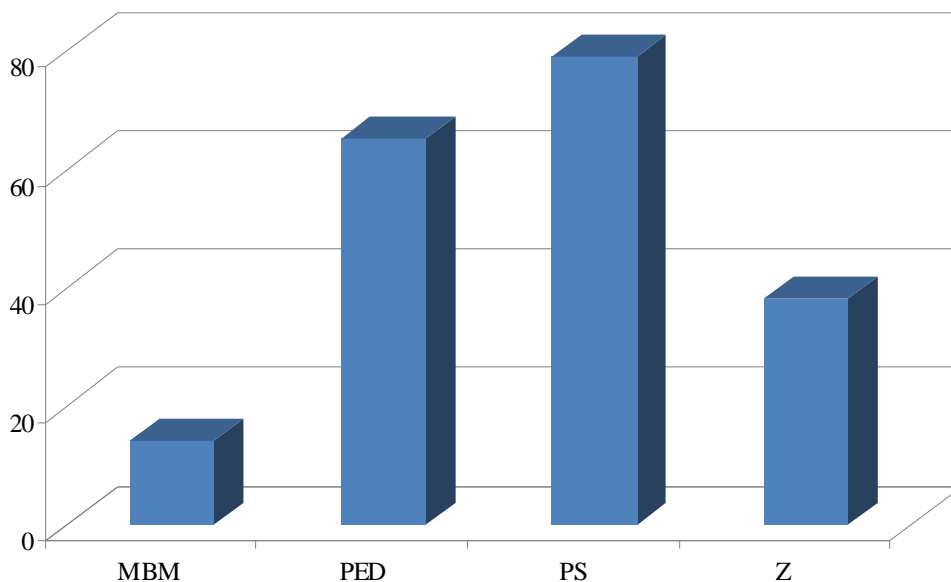
(54,19%). Najniższy wskaźnik sprawności kształcenia odnotowano na kierunkach „filologia (angielska)” (19,74%) oraz „mechanika i budowa maszyn” (20,37%).



Rys. 4. Sprawność kształcenia studentów studiów stacjonarnych Wydziału Społeczno-Technicznego według kierunków studiów w roku akademickim 2012/2013

Źródło: Opracowanie własne na podstawie danych Dziekanatu WST.

Największą sprawność kształcenia na studiach niestacjonarnych w roku akademickim 2012/2013 odnotowano na kierunku „praca socjalna” (78,95%), a najmniejszą na kierunku „mechanika i budowa maszyn” (14,29%).



Rys. 5. Sprawność kształcenia studentów studiów niestacjonarnych Wydziału Społeczno-Technicznego według kierunków studiów w roku akademickim 2012/2013

Źródło: Opracowanie własne na podstawie danych Dziekanatu WST.

## **Rozwój Wydziału**

### ***Prace nad nowymi kierunkami i specjalnościami***

Rok akademicki 2012/2013 upłynął pod znakiem działań zmierzających do uzyskania zgody MNiSW na prowadzenie dwóch nowych kierunków studiów pierwszego stopnia: „bezpieczeństwo wewnętrzne” i „logistyka” oraz do uzyskania zgody na prowadzenie studiów drugiego stopnia na kierunku „filologia”. Prace nad kierunkami studiów pierwszego stopnia były koordynowane przez dr Artura Zimnego, Dziekana WST, natomiast nad kierunkiem studiów drugiego stopnia – przez dr Annę Stolarczyk-Gembiak, Dyrektora Instytutu Neofilologii. W dniu 21 marca 2013 r. w MNiSW złożona została dokumentacja związana z kierunkiem „bezpieczeństwo wewnętrzne”, na którym zaplanowano dwie specjalności: „bezpieczeństwo systemów i procesów logistycznych” i „zarządzanie kryzysowe i bezpieczeństwo publiczne”. W dniu 8 lipca 2013. Uczelnia otrzymała informację o pozytywnej opinii Prezydium PKA w odniesieniu do złożonego wniosku. Obecnie (stan na 12 lipca 2013 r.) Uczelnia i Wydział oczekują na zgodę MNiSW na utworzenie omawianego kierunku. Jeśli chodzi o kierunki studiów „logistyka” i „filologia” to prace zostaną sfinalizowane najprawdopodobniej jesienią br. – w listopadzie br. planowane jest złożenie w MNiSW wniosków o nadanie uprawnień do prowadzenia studiów na ww. kierunkach.

Na wniosek Rady Wydziału Społeczno-Technicznego, w roku akademickim 2012/2013 Senat PWSZ w Koninie utworzył nową specjalność na kierunku „pedagogika” tj. „edukacja elementarna z informatyką szkolną”. Z kolei dwie specjalności na kierunku „politologia” tj. „dziennikarstwo” i „marketing polityczny” oraz trzy specjalności na kierunku „filologia” tj. „filologia angielska z komunikacją i informacją medialną”, „filologia angielska z technologią informacyjną” i „filologia germańska z technologią informacyjną” zostały zlikwidowane z uwagi na brak odpowiedniego zainteresowania ww. specjalnościami ze strony studentów. Ponadto wprowadzone zostały zmiany w nazwach kilku specjalności:

- na kierunku „pedagogika” – dotychczasowe nazwy specjalności: „edukacja wczesnoszkolna z edukacją przedszkolną”, „edukacja wczesnoszkolna z edukacją biblioteczną” oraz „edukacja wczesnoszkolna z terapią pedagogiczną” zostały zmienione odpowiednio na: „elementarna z językiem angielskim”, „edukacja elementarna z edukacją biblioteczną” oraz „edukacja elementarna z terapią pedagogiczną”;
- na kierunku „politologia” – dotychczasowa nazwa specjalności „administracja europejska” została zmieniona na „administracja europejska i zarządzanie projektami”.

### ***Wdrażanie strategii rozwoju Wydziału i Uczelni***

Mijający rok akademicki był pierwszym rokiem wdrażania zapisów ujętych w dwóch dokumentach strategicznych tj. „Strategii PWSZ w Koninie na lata 2012-2020” oraz „Strategii Rozwoju Wydziału Społeczno-Technicznego PWSZ w Koninie na lata 2012-2020”. Cele i mierniki ich realizacji zaprezentowane w obydwu dokumentach są w dużej mierze zbieżne ze sobą. W trakcie posiedzeń odpowiednich komisji, które miały miejsce w czerwcu 2013 r., podsumowany został pierwszy rok wdrażania strategii. Poniżej przedstawione zostały wybrane mierniki realizacji celów operacyjnych strategii WST, których osiągnięcie na poziomie Wydziału pozwoliło jednocześnie na realizację celów operacyjnych i działań ujętych w strategii Uczelni. Wartości mierników, wraz z komentarzem, zostały zawarte w karcie monitorowania postępów w realizacji strategii rozwoju Wydziału Społeczno-Technicznego.

- Liczba nowo utworzonych specjalności dostosowanych do dynamiki rynku pracy – 1 specjalność tj. „edukacja elementarna z informatyką szkolną” na kierunku „pedagogika”.
- Liczba nowo uruchomionych interdyscyplinarnych studiów podyplomowych – 1; studia podyplomowe „administracja samorządowa”, edycja I.
- Liczba przedmiotów oferowanych i prowadzonych w języku obcym (poza kierunkiem „filologia”) – 9 przedmiotów, w tym 6 na kierunku "politologia" i 3 na kierunku "praca socjalna".

- Liczba studentów i nauczycieli wyjeżdżających do uczelni zagranicznych - 10 studentów i 3 nauczycieli.
- Liczba studentów zagranicznych korzystających z oferty wydziału - 33 osoby, w tym 16 w semestrze zimowym i 17 w semestrze letnim.
- Liczba przedmiotów prowadzonych całkowicie lub częściowo w formie e-learningu - 6 przedmiotów, w tym 1 na kierunku "mechanika i budowa maszyn", 2 na kierunku "pedagogika", 1 na kierunku "praca socjalna", 1 na kierunku "zarządzanie" oraz 1 na wszystkich kierunkach (lektorat).
- Liczba przedmiotów, na których realizowane są prace projektowe - 55 przedmiotów, w tym 7 na kierunku "filologia", 25 na kierunku "mechanika i budowa maszyn", 3 na kierunku "pedagogika", 1 na kierunku "politologia", 4 na kierunku "praca socjalna" oraz 16 na kierunku "zarządzanie".
- Liczba zrealizowanych projektów społeczno-gospodarczych we współpracy z przedsiębiorstwami, instytucjami, organizacjami pozarządowymi - 7 projektów, w tym cykl spotkań propagujących przedsiębiorczość wśród studentów (współpraca z Agencją Rozwoju Regionalnego S.A. w Koninie), projekt "Akademia Młodej Przedsiębiorczości" (współpraca z Konińską Izbą Gospodarczą), projekt „Profesjonalne praktyki – profesjonalni nauczyciele” (współpraca z Miastem Konin), „Dzień Mechanika” (współpraca z NOT Oddział Konin), projekty socjalne z zakresu psychiatrii środowiskowej (współpraca z ŚDS Turek, Klubem Pacjenta, Stowarzyszeniem Tu i Teraz), Finał XVIII Turnieju Wiedzy i Umiejętności Handlowo-Menedżerskich (współpraca ze Stowarzyszeniem Dyrektorów i Nauczycieli Twórczych i Aktywnych Szkół Zawodowych oraz ZS CKU w Koninie).
- Liczba wydarzeń zorganizowanych we współpracy z przedsiębiorstwami, instytucjami, organizacjami pozarządowymi - 15 wydarzeń, w tym wykład otwarty "Polskie Towarzystwo Statystyczne w Wielkopolsce" (współpraca z Urzędem Statystycznym w Poznaniu), "Dzień Kształcenia Ustawicznego w Wielkopolsce" (współpraca z WUP w Poznaniu Oddział w Koninie), seminarium naukowe "Współdziałanie samorządów lokalnych - element PR-u czy sprawnego zarządzania?" (we współpracy ze Stowarzyszeniem Samorządowym A2 Wielkopolska), wykład otwarty "Zarządzanie informacją statystyczną" (współpraca z Urzędem Statystycznym w Poznaniu), Międzynarodowa Konferencja „Mówienie w języku obcym III” (współpraca z Zakładem Filologii Angielskiej WPA UAM w Kaliszu), Konferencja Naukowo-Techniczna „Współczesne problemy wytwarzania” (współpraca z NUVARRO Sp. z o.o.), Konferencja "Pedagogika J. Korczaka – wczoraj, dziś i jutro" (współpraca z TPD Oddział w Koninie oraz 4 szkołami w regionie noszącymi imię J. Korczaka), III Konferencja "Profesjonalne praktyki – profesjonalni nauczyciele” (współpraca z Urzędem Miasta w Koninie), Konferencja Naukowa XI Wielkopolskie Forum Pedagogiczne „Ewaluacja i innowacje w edukacji. Projektowanie poprawy jakości kształcenia” (współpraca z WPA UAM w Kaliszu) Konferencja Naukowa "Subregion koniński – 15 lat po reformie administracyjnej. Doświadczenia i perspektywy długoterminowego rozwoju społeczno-gospodarczego” (współpraca ze Starostwem Powiatowym w Koninie), Międzynarodowa Konferencja „Osoba niepełnosprawna w społeczności lokalnej” (współpraca ze Starostwem Powiatowym w Koninie), Konferencja Naukowa „Senior jako wyzwanie dla pracy socjalnej” (współpraca ze Starostwem Powiatowym w Koninie i Konińskim Uniwersytetem Trzeciego Wieku), „Ogólnopolski Dzień Marzeń” – badania profilaktyczne dla dzieci i młodzieży z rodzin zastępczych (współpraca z Fundacją Mam Marzenie Oddział w Poznaniu i Starostwem Powiatowym w Koninie), „Powiat Przyjazny Rodzinie” – promocja rodzicielstwa zastępczego (współpraca ze Starostwem Powiatowym w Koninie) oraz „Zamień kwiaty na marzenia” (współpraca z Fundacją Mam Marzenie Oddział w Poznaniu).

### ***Realizacja zamierzeń Wydziału***

Z zamierzeń dydaktycznych i organizacyjnych przyjętych do realizacji przez Dziekana WST na rok akademicki 2012/2013 zrealizowano następujące punkty:



- wdrożono strategię rozwoju Wydziału Społeczno-Technicznego; „Strategia Rozwoju Wydziału Społeczno-Technicznego PWSZ w Koninie na lata 2012-2020” została przyjęta uchwałą Rady WST w dniu 23 października 2012 r.; z kolei w dniu 11 czerwca 2013 r. odbyło się spotkanie Komisji ds. Rozwoju Wydziału, którego celem było podsumowanie pierwszego roku wdrażania strategii; członkowie Komisji zwrócili uwagę na kilka ważnych aspektów, które warto uwzględnić w zapisach karty monitorowania postępów w realizacji strategii w kolejnych latach
- wdrożenie i doskonalenie systemu zapewnienia jakości kształcenia na Wydziale Społeczno-Technicznym; uchwałą Rady WST z dnia 23 października 2012 r. powołane zostały odpowiednie komisje i zespoły w ramach wewnętrznego systemu zapewnienia jakości kształcenia, natomiast w uchwale z dnia 4 grudnia 2012 r. sformułowano zadania WST w zakresie zapewnienia jakości kształcenia na rok akademicki 2012/2013; w ciągu mijającego roku akademickiego zespoły ds. oceny jakości kształcenia gromadziły odpowiednie dokumenty i przeprowadzały odpowiednie badania w celu pozyskania informacji niezbędnych do skonstruowania rocznego raportu oceny jakości kształcenia na poszczególnych kierunkach studiów oraz raportu w odniesieniu do całego Wydziału;
- podjęcie prac zmierzających do rozszerzenia i zmodyfikowania oferty studiów pierwszego stopnia; w roku akademickim prowadzone były prace nad dwoma nowymi kierunkami tj. „bezpieczeństwo wewnętrzne” i „logistyka”; prace nad pierwszym z wymienionych kierunków zostały sfinalizowane w marcu 2013 r., natomiast prace nad drugim kierunkiem zostaną zakończone najprawdopodobniej jesienią 2013 r.;
- optymalizowanie liczby specjalności na poszczególnych kierunkach studiów; na każdym z kierunków prowadzonych przez WST oferowanych jest od 3 do 5 specjalności, w ramach których liczba godzin zajęć dydaktycznych w bezpośrednim kontakcie z nauczycielami oscyluje w przedziale od 240 godzin na „mechanice i budowie maszyn” do 410 godzin na „pracy socjalnej”; w celu zoptymalizowania liczby oferowanych specjalności utworzono nową specjalność na kierunku „pedagogika” oraz zlikwidowano niektóre specjalności na kierunkach „filologia” i „politologia”;
- doskonalenie programów kształcenia; programy kształcenia opracowane w roku akademickim 2011/2012 (dla cyklu kształcenia 2012-2015) zostały udoskonalone w roku akademickim 2012/2013 (dla cyklu kształcenia 2013-2016); doskonalenie ściśle wiązało się z przejściem wszystkich kierunków studiów na praktyczny profil kształcenia, a jego wyrazem było w szczególności zmodyfikowanie kierunkowych efektów kształcenia oraz zwiększenie liczby godzin zajęć zajęciami praktycznych do poziomu około 2/3 godzin zajęć przewidzianych w planie studiów; ponadto w planach studiów na wszystkich kierunkach wprowadzono przedmioty kierunkowe i specjalnościowe prowadzone w języku angielskim, przedmiot przedsiębiorczość oraz przedmioty prowadzone przez instytucje zewnętrzne, których zaliczenie przez studentów będzie owocowało uzyskaniem odpowiedniego certyfikatu;
- podniesienie jakości prac dyplomowych i procesu dyplomowania; od roku akademickiego 2012/2013 wszystkie prace dyplomowe przygotowywane na kierunkach studiów prowadzonych przez WST podlegają weryfikacji antyplagiatowej; w związku z tym, uchwałą Rady Wydziału z dnia 19 marca 2013 r., określona została procedura postępowania w przypadku przekroczenia w pracach dyplomowych jednego lub dwóch współczynników podobieństwa; ponadto w dniu 23 kwietnia 2013 r. Rada WST przyjęła zasady przygotowywania prac dyplomowych, w których podkreślono, iż prace powinny mieć charakter empiryczny;
- rozwijanie oferty interdyscyplinarnych studiów podyplomowych; w roku akademickim 2012/2013 utworzone zostały trzy studia podyplomowe, a mianowicie: „bezpieczeństwo i zarządzanie kryzysowe”, „odnawialne źródła energii i efektywność energetyczna” oraz „zarządzanie bezpieczeństwem informacji”; należy podkreślić, że drugie z wymienionych studiów są oferowane we współpracy z firmą NUVARRO Sp. z o.o.

### ***Zmiany struktury i nazwy Wydziału***

W roku akademickim 2012/2013 miały miejsce istotne zmiany w strukturze wewnętrznej Wydziału Społeczno-Technicznego. W związku z nieuruchomieniem w minionych latach dwóch kierunków studiów tj. „edukacja artystyczna w zakresie sztuki muzycznej” oraz „informacja naukowa i bibliotekoznawstwo”, jesienią 2012 r. zarządzeniem Rektora PWSZ w Koninie (po pozytywnym zaopiniowaniu przez Radę WST), zlikwidowane zostały dwie wydziałowe jednostki organizacyjne, a mianowicie Instytut Edukacji Artystycznej oraz Katedra Informacji Naukowej. Kolejny etap zmian miał miejsce wiosną 2013 r. Rektor PWSZ w Koninie, po uzyskaniu pozytywnej opinii Rady Wydziału, zlikwidował instytuty i jednocześnie powołał katedry i zakłady:

- Katedrę Filologii, w tym Zakład Praktycznej Nauki Języków Obcych;
- Katedrę Pedagogiki i Pracy Socjalnej, w tym Zakład Pedagogiki i Zakład Pracy Socjalnej;
- Katedrę Politologii i Bezpieczeństwa Wewnętrznego;
- Katedry Zarządzania i Logistyki.

Ponadto, w związku z utworzeniem nowego wydziału skupiającego kierunki technicznego, a tym samym przejściem kierunku „mechanika i budowa maszyn” na nowy wydział, podjęta została decyzja o zmianie dotychczasowej nazwy Wydziału. W rezultacie konsultacji przeprowadzonych z członkami Rady Wydziału, a jednocześnie uwzględniając specyfikę prowadzonych kierunków studiów, zaproponowano nazwę „Wydział Społeczno-Humanistyczny”. Zgodnie z zarządzeniem nr 17/2013 Rektora PWSZ w Koninie taką właśnie nazwę będzie nosił Wydział od dnia 1 września 2013 r.