

## V. WYDZIAŁ SPOŁECZNO-EKONOMICZNY

### I. Wydział Społeczno-Ekonomiczny

#### 1. Informacje ogólne

W roku akademickim 2016/2017 Wydziałem Społeczno-Ekonomicznym kierował dziekan – dr Karina Zawieja-Żurowska oraz prodziekan – dr Miłosz Olejniczak, który zajmował się w szczególności sprawami studenckimi, organizacją praktyk zawodowych oraz rekrutacją na I rok studiów. Rada Wydziału będąca organem kolegiałnym składała się z 16 osób. W jej skład wchodziło, oprócz władz wydziału i kierowników wydziałowych jednostek organizacyjnych, przedstawiciele nauczycieli akademickich, studentów i pracowników administracji. W okresie od września 2016 roku do czerwca 2017 roku odbyło się 10 posiedzeń Rady Wydziału, w trakcie których podjęto 39 uchwał.

Jednostkami organizacyjnymi Wydziału Społeczno-Ekonomicznego były trzy katedry i cztery zakłady, które w roku akademickim 2016/2017 prowadziły kształcenie na siedmiu kierunkach studiów pierwszego stopnia (licencjackich), w tym na 9 specjalnościach. Poszczególnymi jednostkami organizacyjnymi wydziału kierowali:

- 1) Katedra Pedagogiki i Pracy Socjalnej – prof. nadzw. dr hab. Jakub Bartoszewski;  
– Zakład Pedagogiki – mgr Małgorzata Chybicka;  
– Zakład Pracy Socjalnej – mgr Artur Cygan;
- 2) Katedra Bezpieczeństwa Wewnętrznego – dr Julian Jaroszewski;
- 3) Katedra Finansów i Logistyki – dr Alina Górecka;  
– Zakład Logistyki – dr Szymon Zimmewicz;  
– Zakład Finansów – dr Agnieszka Szymankowska.

Zestawienie jednostek organizacyjnych wraz z kierunkami studiów i specjalnościami realizowanymi na Wydziale Społeczno-Ekonomicznym w roku akademickim 2016/2017

Jednostka organizacyjna	Kierunek	Specjalność
Katedra Bezpieczeństwa Wewnętrznego	bezpieczeństwo wewnętrzne	zarządzanie kryzysowe i bezpieczeństwo publiczne
		formacje umundurowane i uzbrojone
Katedra Pedagogiki i Pracy Socjalnej	pedagogika	edukacja elementarna z językiem angielskim
		edukacja elementarna z terapią pedagogiczną
	praca socjalna	pedagogika opiekuńczo-wychowawcza z poradnictwem pedagogiczno-psychologicznym
Katedra Zarządzania i Logistyki	finanse i rachunkowość	praca socjalna z resocjalizacją
	logistyka	–
		logistyka handlu i spedycja
	zarządzanie	logistyka i organizacja produkcji
–	informatyka	finanse i rachunkowość przedsiębiorstw
–	–	zarządzanie przedsiębiorstwami
–	–	–

Prace doradcze i opiniodawcze na Wydziale Społeczno-Ekonomicznym były prowadzone w ramach trzech komisji wydziałowych:

- 1) Komisji ds. Rozwoju Wydziału Społeczno-Ekonomicznego (przewodnicząca – dr Karina Zawieja-Żurowska);
- 2) Komisji ds. Jakości Kształcenia (przewodniczący – dr Miłosz Olejniczak, Pełnomocnik Dziekana ds. Jakości Kształcenia);
- 3) Komisji Oceniającej Wydziału Społeczno-Ekonomicznego (przewodnicząca – dr Karina Zawieja-Żurowska).

## Kadra dydaktyczna

Kadrę dydaktyczną Wydziału Społeczno-Ekonomicznego stanowiło w roku akademickim 2016/2017 łącznie 58 nauczycieli. Dla 28 osób (tj. 48%) Państwowa Wyższa Szkoła Zawodowa w Koninie była podstawowym miejscem pracy.

Nauczyciele akademicy zatrudnieni na Wydziale Społeczno-Ekonomicznym (stan na dzień 21 czerwca 2017 r.)

Tytuł lub stopień naukowy lub zawodowy	Razem	Liczba nauczycieli akademickich, dla których Uczelnia stanowi:			
		podstawowe miejsce pracy		dodatkowe miejsce pracy	
		mianowanie	umowa o pracę	umowa o pracę	
				w pełnym wymiarze czasu pracy	w niepełnym wymiarze czasu pracy
profesor	0	0	0	0	0
doktor habilitowany	14	0	4	10	0
doktor	26	0	16	4	6
pozostali	18	0	8	0	10
Ogółem	58	0	28	14	16

## Rozwój kadry

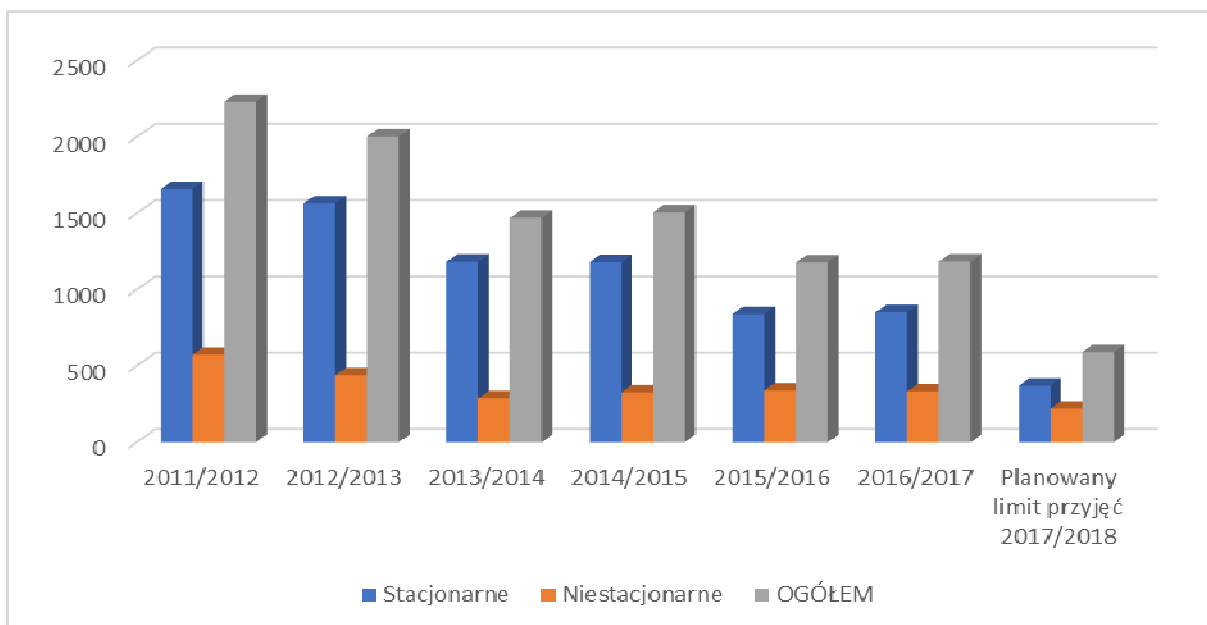
W roku akademickim 2016/2017 dr Krzysztof Waliszewski – w Uniwersytecie Ekonomicznym w Poznaniu – uzyskał stopień naukowy doktora habilitowanego nauk ekonomicznych w dyscyplinie finansów. Mgr Anna Waligórska-Kotfas w Uniwersytecie Szczecińskim uzyskała stopień doktora nauk ekonomicznych w dyscyplinie ekonomia.

## 2. Studenci i absolwenci

Na siedmiu kierunkach studiów pierwszego stopnia (licencjackich) prowadzonych w roku akademickim 2016/2017 przez Wydział Społeczno-Ekonomiczny studiowało łącznie 1185 studentów, w tym 852 na studiach stacjonarnych (72%) i 333 na niestacjonarnych (28%).

Liczba studentów Wydziału Społeczno-Ekonomicznego w latach 2011-2017 według formy studiów (stan na dzień 30 listopada) oraz planowany limit przyjęć na rok 2017/2018

Forma studiów	2011/2012	2012/2013	2013/2014	2014/2015	2015/2016	2016/2017	Planowany limit przyjęć 2017/2018
stacjonarne	1658	1564	1183	1180	839	852	370
niestacjonarne	572	439	288	326	339	333	220
Ogółem	2230	2003	1471	1506	1178	1185	590



Liczba studentów Wydziału Społeczno-Ekonomicznego w latach 2011-2017 według formy studiów (stan na dzień 30 listopada) oraz planowany limit przyjęć na rok 2017/2018

Liczba studentów Wydziału Społeczno-Ekonomicznego w roku akademickim 2016/2017 według kierunków i formy studiów (stan na dzień 31 maja 2017 r.)

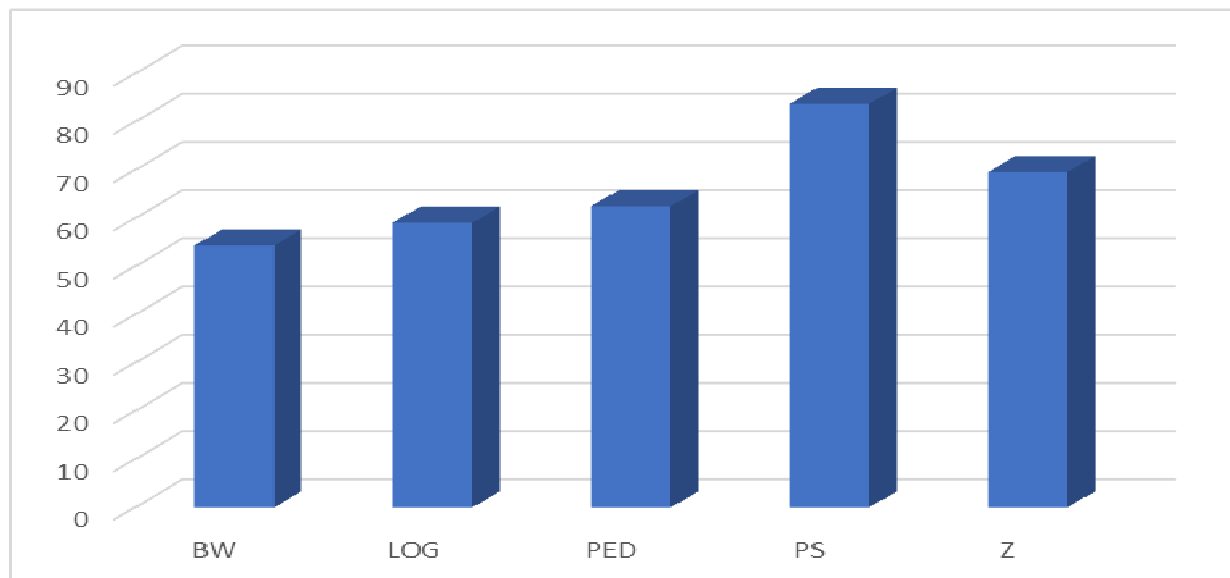
Kierunek studiów	Studia stacjonarne	Studia niestacjonarne
bezpieczeństwo wewnętrzne	196	69
finanse i rachunkowość	113	77
informatyka	30	0
logistyka	156	112
pedagogika	118	0
praca socjalna	84	27
zarządzanie	58	26
Ogółem	755	311

Studia pierwszego stopnia na Wydziale Społeczno-Ekonomicznym ukończyło w roku akademickim 2016/2017 łącznie 310 osób (stan na dzień 30 czerwca 2017 r.).

Liczba absolwentów Wydziału Społeczno-Ekonomicznego w roku akademickim 2016/2017 według kierunku i formy studiów (stan na dzień 30 czerwca 2017 r.)

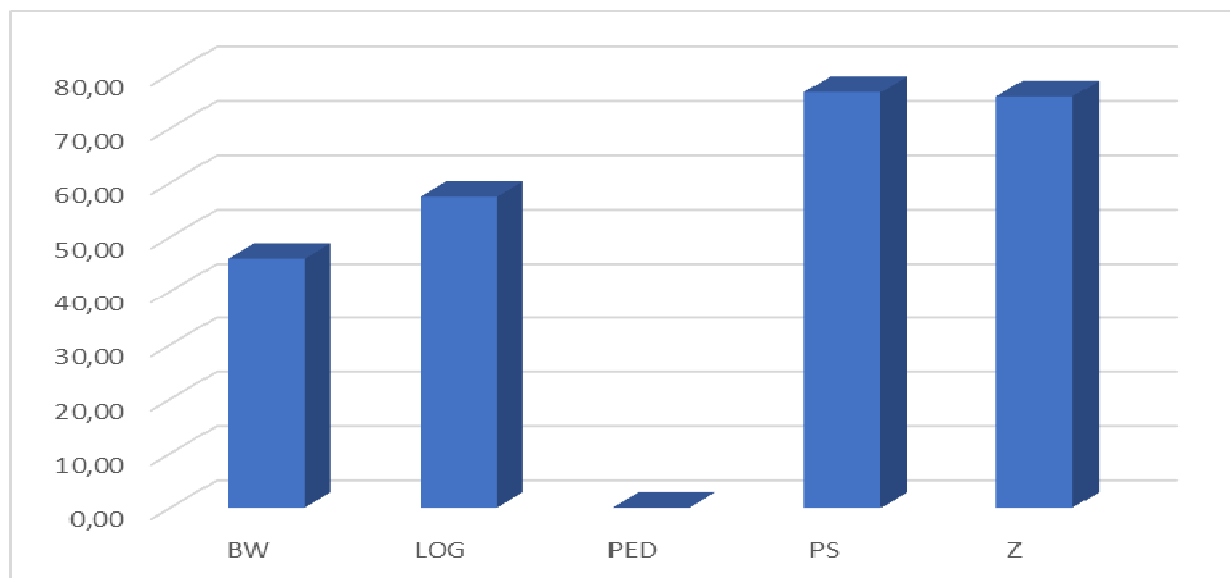
Kierunek studiów	Studia stacjonarne	Studia niestacjonarne	Ogółem
bezpieczeństwo wewnętrzne	50	23	73
logistyka	39	31	70
pedagogika	35	-	35
praca socjalna	36	23	59
zarządzanie	210	100	310
Ogółem	210	100	310

Rezultaty analizy sprawności kształcenia studentów<sup>1</sup> pozwalają stwierdzić, że spośród rozpoczynających studia stacjonarne, najczęściej osób kończy studia na kierunkach: praca socjalna (84%) i zarządzanie (70%), natomiast w mniejszym zakresie na kierunku bezpieczeństwo wewnętrzne (54%).



Sprawność kształcenia studentów studiów stacjonarnych Wydziału Społeczno-Ekonomicznego według kierunków studiów w roku akademickim 2016/2017

Najwyższą sprawność kształcenia na studiach niestacjonarnych w roku akademickim 2016/2017 odnotowano na kierunku praca socjalna (77%), a najniższą na kierunku bezpieczeństwo wewnętrzne (46%).



Sprawność kształcenia studentów studiów niestacjonarnych Wydziału Społeczno-Ekonomicznego według kierunków studiów w roku akademickim 2016/2017

<sup>1</sup> Sprawność kształcenia została ustalona jako relacja liczby studentów 1 roku z formularza S-10 z listopada 2014 r. i liczby osób, które terminowo ukończyły studia do dnia 30.06.2017 r.

### 3. Rozwój wydziału

#### Prace nad nowymi kierunkami i specjalnościami

W roku akademickim 2015/2016 rozpoczęły się prace zmierzające do uzyskania zgody MNiSW na prowadzenie studiów drugiego stopnia (magisterskich) na kierunku zdrowie publiczne (specjalności: żywienie człowieka zdrowego i chorego oraz socjoterapia) oraz kierunku zarządzanie i inżynieria produkcji (specjalności: transport i logistyka produkcji oraz zarządzanie infrastrukturą techniczną). MNiSW wyraziło w styczniu 2017 r. zgodę na prowadzenie kierunku zarządzanie i inżynieria produkcji, a w lipcu 2017 r. zgodę na prowadzenie kierunku zdrowie publiczne.

W semestrze letnim roku akademickiego 2016/2017 rozpoczęły się prace zmierzające do uzyskania zgody MNiSW na prowadzenie kierunku studiów drugiego stopnia: gospodarka i administracja publiczna (magisterskie), na którym zaplanowano dwie specjalności: administracja i bezpieczeństwo państwa oraz rachunkowość i finanse publiczne. W tym samym okresie rozpoczęły się również prace mające na celu uzyskanie zgody MNiSW na prowadzenie kierunku studiów pierwszego stopnia: bezpieczeństwo i systemy ochrony, w ramach którego zostaną zaoferowane dwie specjalności: służby i formacje bezpieczeństwa i ochrony oraz zarządzanie kryzysowe i infrastruktura krytyczna.

#### Wdrażanie strategii rozwoju wydziału i Uczelni

Mijający rok akademicki był piątym rokiem wdrażania zapisów ujętych w dwóch dokumentach strategicznych tj. „Strategii PWSZ w Koninie na lata 2012-2020” oraz „Strategii Rozwoju Wydziału Społeczno-Ekonomicznego PWSZ w Koninie na lata 2012-2020”. Cele i mierniki ich realizacji zaprezentowane w obydwu dokumentach są w dużej mierze zbieżne ze sobą. W trakcie posiedzeń odpowiednich komisji, które miały miejsce w lipcu/sierpniu 2017 r., podsumowany został piąty rok wdrażania strategii. Poniżej przedstawione zostały wybrane mierniki realizacji celów operacyjnych strategii WS-E, których osiągnięcie na poziomie wydziału pozwoliło jednocześnie na realizację celów operacyjnych i działań ujętych w strategii Uczelni:

- 1) liczba nowo uruchomionych studiów pierwszego stopnia – 1 kierunek tj. „informatyka”;
- 2) liczba studentów na nowo uruchomionych studiach pierwszego stopnia – 30 osób (wg stanu na dzień 31 maja 2017 r.);
- 3) liczba nowo uruchomionych specjalności dostosowanych do dynamiki rynku pracy – 1 specjalność tj. „logistyka magazynowa i ładunkowa” na kierunku „logistyka”;
- 4) liczba studentów na nowo uruchomionych specjalnościach dostosowanych do dynamiki rynku pracy – 20 osób (wg stanu na dzień 31 maja 2017 r.);
- 5) liczba przedmiotów oferowanych i prowadzonych w języku obcym – 61 przedmiotów oferowanych, a 28 uruchomionych;
- 6) liczba nauczycieli prowadzących zajęcia w języku obcym – 15 osób;
- 7) liczba studentów i nauczycieli wyjeżdżających do uczelni zagranicznych – 3 studentów i 8 nauczycieli;
- 8) liczba studentów zagranicznych korzystających z oferty wydziału – 32 osoby;
- 9) liczba przedmiotów prowadzonych całkowicie lub częściowo w formie e-learningu – 38 przedmiotów, w tym 4 na kierunku „bezpieczeństwo wewnętrzne”, 8 na kierunku „finanse i rachunkowość”, 7 na kierunku „logistyka”, 5 na kierunku „pedagogika”, 7 na kierunku „praca socjalna”, 3 na kierunku „zarządzanie”, 4 na kierunku „informatyka”;
- 10) liczba przedmiotów, na których realizowane są prace projektowe – 21 przedmiotów, w tym 5 na kierunku „finanse i rachunkowość”, 3 na kierunku „logistyka”, 7 na kierunku „pedagogika”, 3 na kierunku „praca socjalna” oraz 3 na kierunku „zarządzanie”;
- 11) liczba zrealizowanych projektów społeczno-gospodarczych we współpracy z przedsiębiorstwami, instytucjami, organizacjami pozarządowymi – 19 projektów;
- 12) liczba wydarzeń zorganizowanych we współpracy z przedsiębiorstwami, instytucjami, organizacjami pozarządowymi – 37 wydarzeń.

---

## Realizacja zamierzeń wydziału

Z zamierzeń dydaktycznych i organizacyjnych przyjętych do realizacji przez dziekana WS-E na rok akademicki 2016/2017 zrealizowano następujące:

- 1) aktywnie promowano kierunki studiów prowadzone na wydziale poprzez realizowanie odpowiednich przedsięwzięć przez poszczególne katedry i zakłady we współpracy z podmiotami otoczenia społeczno-gospodarczego, które pozwoliły podkreślić walory poszczególnych kierunków studiów, a tym samym wygenerować pozytywny przekaz do potencjalnych kandydatów na studia i ich rodziców;
- 2) wzmocniono praktyczny wymiar kształcenia, w szczególności poprzez angażowanie osób z doświadczeniem praktycznym zdobytym poza szkolnictwem wyższym do realizacji procesu dydaktycznego;
- 3) monitorowano jakość prac dyplomowych, w szczególności poprzez weryfikację, czy zostały wdrożone wytyczne Rady Wydziału, zgodnie z którym prace powinny mieć charakter empiryczny (oparte na badaniach ilościowych, projekty, studium przypadku);
- 4) wdrażano strategię rozwoju wydziału; w dniu 4 lipca 2017 r. odbyło się spotkanie Komisji ds. Rozwoju Wydziału, którego celem było podsumowanie piątego roku wdrażania strategii. Wnioski z posiedzenia: nawiązać/poszerzyć współpracę z uczelniami partnerskimi oraz aktywizować studentów do wyjazdów w ramach programu Erasmus+; w kontekście nadchodzących zmian i uwarunkowań prawnych rozważyć możliwość utworzenia nowego kierunku w Katedrze Pedagogiki i Pracy Socjalnej;
- 5) sfinalizowano prace zmierzające do uzyskania uprawnień do prowadzenia studiów drugiego stopnia na kierunku „zdrowie publiczne”;
- 6) rozpoczęto prace nad poszerzeniem oferty dydaktycznej – przygotowywanie wniosków o udzielenie zgody na prowadzenie studiów drugiego stopnia „gospodarka i administracja publiczna” oraz studiów pierwszego stopnia „bezpieczeństwo i systemy ochrony”.

## Wdrażanie wewnętrznego systemu zapewnienia jakości kształcenia

Wdrażaniem systemu zajmuje się Wydziałowa Komisja ds. Jakości Kształcenia, Wydziałowy Zespół ds. Oceny Jakości kształcenia oraz zespoły ds. oceny jakości kształcenia na poszczególnych kierunkach studiów. Zespoły dokonują corocznej oceny jakości kształcenia za pomocą szeregu narzędzi (m.in. arkuszy hospitacji zajęć dydaktycznych, arkuszy samooceny jakości kształcenia, ankiet oceny nauczycieli, ankiet oceny jakości kształcenia itp.). Rezultaty tej oceny za rok akademicki 2015/2016 (oraz za poprzednie trzy lata) zostały opublikowane w raporcie oceny jakości kształcenia, w którym wskazano obszary i elementy wymagające doskonalenia (dokument jest dostępny na stronie internetowej <http://www.pwsz.konin.edu.pl/pl/125/689/jakosc-ksztalcenia>).

W oparciu o raport Wydziałowa Komisja ds. Jakości Kształcenia przygotowuje propozycje działań zmierzających do doskonalenia jakości kształcenia na Wydziale Społeczno-Ekonomicznym, a następnie przedkłada je, wraz z harmonogramem realizacji w danym roku akademickim, Radzie Wydziału. Na rok akademicki 2016/2017 Rada WS-E określiła siedem zadań w zakresie zapewnienia jakości kształcenia:

- 1) rozszerzenie i upraktycznienie oferty studiów;
- 2) doskonalenie jakości procesu dydaktycznego poprzez:
  - wzmocnienie praktycznego wymiaru kształcenia,
  - doskonalenie metod nauczania i form pracy, w tym z wykorzystaniem narzędzi e-learningowych,
  - optymalizowanie procedur oceniania;
- 3) kontynuowanie modernizacji i wzbogacenia infrastruktury wydziału.

#### 4. Podsumowanie roku akademickiego 2016/2017

W okresie od września 2016 r. do czerwca 2017 r. odbyło się 10 posiedzeń Rady Wydziału Społeczno-Ekonomicznego, w trakcie których podjęto 39 uchwał.

Do najważniejszych osiągnięć wydziału należy zaliczyć w szczególności:

- 1) uzyskanie uprawnień do prowadzenia studiów drugiego stopnia na kierunku: zarządzanie i inżynieria produkcji;
- 2) uzyskanie uprawnień do prowadzenia studiów drugiego stopnia na kierunku: zdrowie publiczne;
- 3) wzmocnienie praktycznego wymiaru kształcenia na prowadzonych kierunkach studiów;
- 4) nawiązanie, poszerzenie i zacieśnienie współpracy z podmiotami otoczenia społeczno-gospodarczego;
- 5) zorganizowanie II Ogólnopolskiej Konferencji Naukowej „Społeczeństwo i Gospodarka. Współczesne wyzwania i dylematy rozwojowe”.

#### 5. Działalność katedr

##### 5.1. Katedra Bezpieczeństwa Wewnętrznego

###### 5.1.1. Studenci i absolwenci

W roku akademickim 2015/2016 liczba studentów na kierunku bezpieczeństwo wewnętrzne wynosiła 306.

Liczba studentów na kierunkach „bezpieczeństwo wewnętrzne” w roku akademickim 2015/2016

Rok	Specjalność	Stacjonarne	Niestacjonarne	Razem
I	brak	78	26	104
II	brak	72	46	118
III	zarządzanie kryzysowe i bezpieczeństwo publiczne	66	18	84

W roku akademickim 2016/2017 na kierunku bezpieczeństwo wewnętrzne studiowały 263 osoby.

Liczba studentów na kierunkach „bezpieczeństwo wewnętrzne” w roku akademickim 2016/2017

Rok	Specjalność	Stacjonarne	Niestacjonarne	Razem
I	brak	47	brak	47
II	brak	76	24	100
III	zarządzanie kryzysowe i bezpieczeństwo publiczne	24	16	40
	formacje umundurowane i uzbrojone	47	29	76

###### 5.1.2. Kadra dydaktyczna

W roku akademickim 2016/2017 Katedra Bezpieczeństwa Wewnętrznego zatrudniała 12 osób na podstawie umowy o pracę (w tym 3 doktorów habilitowanych i 3 doktorów), z czego dla trzech z nich PWSZ w Koninie była podstawowym miejscem pracy. W realizację procesu dydaktycznego zostały również zaangażowane 24 osoby zatrudnione w oparciu o umowy cywilnoprawne (3 osoby z tytułem zawodowym doktora i 21 osób z tytułem zawodowym magistra) oraz 6 lektorów języka angielskiego i 11 pracowników PWSZ w Koninie z innych katedr.

---

Katedra spełnia wymogi kadrowe (zostało zapewnione minimum kadrowe) określone przepisami resortowymi wymaganymi do prowadzenia kierunku bezpieczeństwo wewnętrzne. To wysokiej klasy specjaliści oraz praktycy posiadający duże doświadczenie poparte stażem pracy, dorobkiem naukowym, kwalifikacjami zdobytymi poza szkolnictwem wyższym, co przekłada się na wysoką jakość kształcenia. O rozwoju i aktywności naukowej pracowników oraz doskonaleniu umiejętności dydaktycznych świadczą ich publikacje oraz prezentacje wyników badań na konferencjach naukowych.

## Publikacje

### prof. nadzw. dr hab. Ireneusz Dziubek

Dziubek, I.T. (red.) (2016). Polska Gwardia Narodowa jako komponent wsparcia sił zbrojnych – wybrane problemy. Kalisz: Wydawnictwo PWSZ w Kaliszu.

Dziubek, I.T. (red.) (2016). Formowanie Obrony Terytorialnej (Polskiej Gwardii Narodowej) – Potencjał i inicjatywy oddolne. Kalisz: Wydawnictwo PWSZ w Kaliszu.

Dziubek, I.T. (red.) (2016). Zasoby obronne na poziomie obywatelskim – błąd w antycypacji czy konieczność? Kalisz: Wydawnictwo PWSZ w Kaliszu.

Dziubek, I.T. (2016). Profilaktyka i edukacja antyterrorystyczna. W: K. Jałoszyński, T. Aleksandrowicz, K. Wiciak (red.), *Bezpieczeństwo państwa a zagrożenie terroryzmem. Instytucje państwa wobec zagrożenia terroryzmem*, (s. 157-189). Tom II. Szczepiwo: Wyd. WSPol.

Dziubek, I.T. (2016). Edukacja obronna. W: W. Kaczmarek (red.), *Edukacja dla obronności w świetle nowych wyzwań i zagrożeń bezpieczeństwa RP* (s. 59-108). Warszawa: Wyd. AON.

Dziubek, I.T. (2016). Akademickie inicjatywy proobronne na przykładzie międzyuczelnianego projektu naukowo-badawczego „Polska gwardia narodowa – mit, potrzeba czy konieczność? W: *ANTE PORTAS Studia nad Bezpieczeństwem. Obrona Terytorialna i jej rola we współczesnych systemach bezpieczeństwa*, nr 2 (7), s. 151-165.

Dziubek, I.T., Pawlacyk, B., Zimoch, P., (2017). Science of national defense - testing the transmission gear vehicles – the educational center suoas in Kalisz. *Journal Science & Military* 1, Słowacja.

### prof. nadzw. dr hab. Tomasz Tulejski

Tulejski, T. (2016). Lewiatan i Behemot w oceanie polityczności. Carl Schmitt: przestrzeń, prawo, polityka, część I – *Studia Prawno-Ekonomiczne*, XCVIII (131-143), Łódzkie Towarzystwo Naukowe.

Tulejski, T. (2016). Lewiatan i Behemot w oceanie polityczności. Carl Schmitt: przestrzeń, prawo, polityka, część II – *Studia Prawno-Ekonomiczne*, XCIX (137-156), Łódzkie Towarzystwo Naukowe.

Tulejski, T. (2017). John Taylor of Caroline i republikańska krytyka kapitalizmu państwowego, *Myśl Ekonomiczna i Polityczna*, 1 (56), (s. 19-42), Uczelnia Łazarskiego.

Tulejski, T. (2017). Sir Robert Filmer. Sam przeciwko wszystkim część I, *Studia Prawno-Ekonomiczne* CI, (s. 151-172), Łódzkie Towarzystwo Naukowe.

Tulejski, T. (2017). Sir Robert Filmer. Sam przeciwko wszystkim część II, *Studia Prawno-Ekonomiczne* CII, (s. 139-162), Łódzkie Towarzystwo Naukowe.

### dr Karina Zawieja-Żurowska

Zawieja-Żurowska, K. (2016). Dojrzałość i świadomość obywatelska Polaków w kontekście funkcjonujących organizacji pozarządowych. W: K. Henning (red.), *Wychowanie patriotyczne. Pedagogika – polityka bezpieczeństwa – polityka historyczna*, (s. 309-322). Łódź: Wydawnictwo Akademii Humanistyczno-Ekonomicznej w Łodzi.

Zawieja-Żurowska, K. (2016). Znaczenie organizacji pozarządowych w polityce społecznej – wybrane aspekty postaw Polaków wobec wyzwań obywatelskich. W: H. Marek, K. Górecka (red.), *Bezpieczeństwo – wielorakie perspektywy. Racjonalność a bezpieczeństwo organizacji*, (s. 371-379). Poznań: Wydawnictwo Wyższej Szkoły Bezpieczeństwa.



---

### **dr Kazimiera Król**

Król, K. (2016). Wybrane problemy zjawiska żebractwa wśród dzieci. W: B. Adamczyk, K. Biel (red.), *Dzieci ulicy w Polsce. Nowe konteksty zjawiska*, (s. 207-229). Kraków: Akademia Ignatianum, Wydawnictwo WAM Kraków.

Król, K. (2016). Wyzwania dla bezpieczeństwa społecznego we współczesnej Polsce. *Szkiełkiem i Okiem, Magazyn PWSZ w Koninie*, nr 1/14, (s. 61-62). Wydawnictwo PWSZ w Koninie.

Król, K. (2016). Z Erasmusem do Panevezys College w Poniewieżu. *Szkiełkiem i Okiem, Magazyn PWSZ w Koninie*, 1/14, s. (58-60). Wydawnictwo PWSZ w Koninie.

Król, K. (2017). Żebractwo we współczesnej Polsce jako kwestia społeczna. Wydanie czwarte uzupełnione. Konin: Wydawnictwo Państwowej Wyższej Szkoły Zawodowej w Koninie.

Król, K. (2017). Wybrane aspekty praw socjalnych dla uchodźców i imigrantów w Polsce. W: J. Bartoszewski, K. Król (red.), *Współczesne wyzwania i dylematy w pracy socjalnej*, (s. 17-33). Konin: Wydawnictwo PWSZ w Koninie.

Król, K., Bartoszewski J. (2017) (red.). *Współczesne wyzwania i dylematy w pracy socjalnej*. Konin: Wydawnictwo PWSZ w Koninie.

Król, K. (2017). Jak wybrane kraje Unii Europejskiej radzą sobie z problemem żebractwa. *Szkiełkiem i Okiem, Magazyn PWSZ w Koninie*, 1/17, (s. 52-53). Wydawnictwo PWSZ w Koninie.

Król, K. (2017). Erudition Mores Futurum. *Szkiełkiem i Okiem, Magazyn PWSZ w Koninie*, 1/17, (s. 44). Wydawnictwo PWSZ w Koninie.

### **dr Mirosław Żywiółowski**

Żywiółowski, M. (2016). Szkolenie bojowe żołnierzy Gwardii Narodowej. W: I. Dziubek (red.), *Formowanie obrony narodowej (Polskiej Gwardii Narodowej) – potencjał i inicjatywy obronne*, (s. 267-286). Kalisz: Wydawnictwo PWSZ w Kaliszu.

Żywiółowski, M. (2016). Możliwości logistyczno-organizacyjne jednostek policji szczebla powiatowego (miejskiego – KMP) na rzecz obrony terytorialnej. W: I. Dziubek (red.), *Zasoby obronne na poziomie obywatelskim – błąd w antycypacji czy konieczność* (s. 377-388). Kalisz: Wydawnictwo PWSZ w Kaliszu.

### **Wystąpienia konferencyjne**

#### **prof. nadzw. dr hab. Ireneusz Dziubek**

XI Międzynarodowa Konferencja Uzbrojeniowa „Naukowe Aspekty Techniki Uzbrojenia i Bezpieczeństwa”, Ryn 2016, referat „Zestaw adaptujący do pistoletów samopowtarzalnych z luną typu zawiasowego”. Współautorzy: I.T. Dziubek, A. Kołodziej.

22<sup>st</sup> International Scientific Conference, Liptowski Mikulasz 2016, referat “It support of commandership and crisis management”. Współautorzy: I.T. Dziubek, B. Pawlaczyk.

Ogólnopolska konferencja naukowa „Terażniejszość i przyszłość społeczeństwa informacyjnego”, Warszawa 2016, referat „Prowokacja jako element działalności mediów informacyjnych”.

III Międzynarodowa Konferencja Naukowo-Techniczna „Możliwości i ograniczenia techniki w zastosowaniach penitencjarno-ochronnych”, Kalisz 2017, referat „Broń ukryta i zminiaturyzowana – pułapka fantazji czy groźnego zaskoczenia?”

#### **dr Karina Zawieja-Żurowska**

XIV Międzynarodowa Konferencja Naukowa „Edukacja XXI wieku – Przestrzenie edukacyjnego współdziałania w budowaniu społeczeństwa obywatelskiego”, Szczyrk 2016, referat „Cyberprzestrzeń i nowe technologie jako szansa i zagrożenie dla rozwoju społeczeństwa obywatelskiego”.

I Międzynarodowy Kongres Bezpieczeństwa „W trosce o bezpieczne jutro – reminiscencje i zamierzenia”, Toruń 2016, referat „Samoobrona powszechna – imperatyw współczesności czy zapomniana idea?”.

---

VII Międzynarodowa Konferencja ENTIME – „Przedsiębiorczość we współczesnej gospodarce”, Gdańsk 2017, referat „Realization of Social Economy in Forest Management”.

**dr Kazimiera Król**

Konferencja naukowa „Transgresja w pracy socjalnej”, Szczecin 2016, referat „Rola i znaczenie współpracy międzynarodowej w pracy socjalnej ze szczególnym uwzględnieniem ograniczania zjawiska handlu ludźmi do żebractwa”.

Konferencja szkoleniowa „Praca skazanych w czasie odbywania kary pozbawienia wolności w ramach ograniczenia wolności”, Poznań 2016, głos w dyskusji „Rola i znaczenie pracy skazanych w procesie ich resocjalizacji”.

Międzynarodowa konferencja naukowa “Trends in science and higher education studies under conditions of globalization”, Panevezys 2016, referat „Contemporary social problems and their consequences for the process of education of social workers in the era of globalization.” Członek komitetu naukowego konferencji.

Ogólnopolska Konferencja Naukowa „Społeczeństwo i Gospodarka. Współczesne wyzwania i dylematy rozwojowe”, Konin 2016, referat „Istota i znaczenie empowermentu w przeciwdziałaniu wykluczeniu społecznemu”. Członek komitetu naukowego konferencji, moderator sekcji.

Międzynarodowa Konferencja Naukowa „Praca socjalna wyzwania i dylematy. Ujęcie interdyscyplinarne”, Konin 2016, referat „Street as a special space for social work”. Członek komitetu naukowego i organizacyjnego konferencji, moderator sesji.

Konferencja naukowa „Alienacja mężczyzn z opieki nad dziećmi”, Konin 2017, głos w dyskusji „Zadania i rola instytucji społecznych w zapobieganiu alienacji mężczyzn z opieki nad dziećmi w Polsce”.

Międzynarodowa konferencja naukowa “Social work in the field of domestic violence and human trafficking”, Baska Bystrzyca 2017, referat „The different faces of human trafficking in contemporary Poland and Europe. Methods of reducing this phenomenon”.

Seminarium naukowe „Pomagam od teorii do praktyki”, Konin 2017, referat „Praca socjalna jako umiejętność i sztuka mądrego pomagania”.

Konferencja szkoleniowa „Handel ludźmi do żebractwa w Polsce i w Europie”, Wrocław 2017, referat „Handel ludźmi do żebractwa w Polsce i w Europie – analiza zjawiska”.

Konferencja „System readaptacji społecznej skazanych w Polsce”, Poznań 2017, głos w dyskusji „Rola i znaczenie pracy socjalnej w procesie readaptacji skazanych w świetle przygotowanych zmian prawnych”.

Konferencja naukowa „Problematyka społeczna regionu konińskiego w świetle badań studentów PWSZ w Koninie”, Konin 2017. Opiekun naukowy konferencji, moderator konferencji.

V Międzynarodowa Konferencja Naukowa „Idea społeczeństwa dla wszystkich. Współczesne obszary wykluczenia i wsparcia na wybranych etapach życia człowieka”, Sroda Wielkopolska 2017, referat „Ludzie ulicy jako wyzwanie dla służb społecznych”.

**Udział w badaniach, granty i patenty**

**prof. nadzw. dr hab. Ireneusz Dziubek**

Uzyskane 3 patenty: tytuł wynalazku: *Zestaw unieruchamiający broń długą kulową systemu Mauser i pokrewnych - zabezpieczający przez dostępem osób nieuprawnionych* – potwierdzenia Urzędu Patentowego RP o numerach: P. 41956; P. 417962 i P. 417963.

**dr Karina Zawieja-Żurowska**

Norway Grants, EEA Grants; wizyta studyjna – Norwegia (wniosek FSS/2016/SV/W/0096), staże dydaktyczne i naukowe – przygotowanie cyklu wykładów dla studentów Florida University (w ramach programu Erasmus+ wyjazd do uczelni partnerskiej w Walencji).

## Pozostała aktywność publiczna i zawodowa

### **prof. nadzw. dr hab. Ireneusz Dziubek**

Doskonalenie zawodowe: projekt mobilności w programie Erasmus+: typ: Staff mobility for Teaching To/From Partner Countries; Federacja Rosyjska, Nizhny Novgorod State Engineering and Economic University, Knyaginino.

Udział w konferencjach: Klaipeda (Litwa) – 20th International Scientific Conference “Transport means” 2016; Liptovský Mikuláš (Słowacja) – 20th Armament and Technics of Land Forces 2016; Ostrowiec Świętokrzyski – Międzynarodowa Konferencja Naukowa „Obrona terytorialna i jej rola we współczesnych systemach bezpieczeństwa”; Piotrków Tryb. – Międzynarodowa Konferencja Naukowa „Wojna hybrydowa na Ukrainie wnioski i rekomendacje dla Europy i świata”; Kalisz – Konferencja Naukowa „Współczesne wyzwania dla edukacji na rzecz bezpieczeństwa”; Kalisz – VI Międzyuczelniana Konferencja Studenckich Kół Naukowych i Studiów Doktoranckich „Inżynieria wytwarzania”; Warszawa – Ogólnopolska konferencja naukowa „Społeczeństwo, gospodarka, siły zbrojne – wyzwania dla zarządzania i dowodzenia w dobie współczesnych zagrożeń”.

Członek: Rady Naukowo-Programowej, XI Międzynarodowa Konferencja Uzbrojeniowa „Naukowe Aspekty Techniki Uzbrojenia i Bezpieczeństwa – Uzbrojenie 2016”; Komitetu Naukowego, Konferencja Naukowa „Prawne aspekty bezpieczeństwa państwa”, Polskie Towarzystwo Geopolityczne Oddział Warszawa; Komitetu Naukowego, II Ogólnopolska Konferencja Naukowa „Społeczeństwo i gospodarka. Współczesne wyzwania i dylematy rozwojowe”, PWSZ w Koninie; Rady Programowej, Konferencja Naukowa „Społeczeństwo, gospodarka, siły zbrojne – wyzwania dla zarządzania i dowodzenia w dobie współczesnych zagrożeń”, Instytut Zarządzania Wydziału Zarządzania i Dowodzenia Akademii Sztuki Wojennej w Warszawie; Komitetu Naukowego, Ogólnopolska konferencja naukowa „Teraźniejszość i przyszłość społeczeństwa informacyjnego”, Warszawa Collegium Bobolanum; Rady Programowo-Naukowej, V Ogólnopolskie Sympozjum Naukowe „Współczesne wyzwania i zagrożenia w oczach młodego pokolenia „Człowiek a środowisko”, Warszawa Collegium Bobolanum; członek Rady Naukowej Wydawnictwa Uczelni PWSZ im. Prezydenta Stanisława Wojciechowskiego w Kaliszu (stały); Rady Naukowo-Programowej kwartalnika KontrolerINFO Polskiego Instytutu Kontroli Wewnętrznej w Warszawie (stały); Rady Naukowej Wydawnictwa *Life and Movement* (stały); Stowarzyszenia *Edukacja dla bezpieczeństwa* w Poznaniu (członek zwyczajny); *Polskiego Towarzystwa Nauk Politycznych*, Oddział w Warszawie (członek zwyczajny).

Stały recenzent wydawniczy: *Studia Wschodnioeuropejskie*, Instytut Europeistyki Uniwersytetu Warszawskiego; *Bezpieczeństwo Dawniej i Dziś. Świat - Europa – Polska*.

Recenzent 3 rozpraw doktorskich i w jednym postępowaniu habilitacyjnym oraz 1 artykułu w kwartalniku *Problemy mechatroniki. Uzbrojenie, lotnictwo, inżynieria bezpieczeństwa*.

Przygotowanie, wraz z dr. M. Żywiołowskim, 6 studentów PWSZ w Koninie do udziału w *Ogólnopolskim Sympozjum Naukowym Studentów Collegium Bobolanum* w Warszawie pt. „Współczesne wyzwania i zagrożenia w oczach młodego pokolenia” edycja: „Zagrożenia środowiska”, Warszawa 2017.

### **dr Karina Zawieja-Żurowska**

Udział w konferencjach i seminariach: Forum Jakości „Zmiany w szkolnictwie wyższym ze szczególnym uwzględnieniem kształcenia praktycznego”, Elbląg 2016; II Ogólnopolska Konferencja Naukowa „Społeczeństwo i gospodarka współczesne dylematy i wyzwania rozwojowe”, Konin 2016; „I Ogólnopolska Konferencja Naukowa: Współczesne wyzwania logistyki”, Konin 2017; V Ogólnopolskie Sympozjum Naukowe „Współczesne wyzwania i zagrożenia w oczach młodego pokolenia”, Warszawa 2017; II Ogólnopolska Konferencja Naukowa „Współczesne wyzwania finansów i rachunkowości”, Konin 2016; „Proste jak matematyka” konferencja odbywająca się w ramach Konińskiego Festiwalu „Pociąg do matematyki”, Konin 2017.

---

**dr Kazimiera Król**

Konferencja naukowa „Pedagogicki Hrdinowia ako sa mania skoly ,ked mame odvahu robit eci inak”, Banska Bystrzyca 2017.

**dr Mirosław Żywiołowski**

V Ogólnopolskie Sympozjum Naukowe „Współczesne wyzwania i zagrożenia w oczach młodego pokolenia – Człowiek a środowisko” w Collegium Bobolanum w Warszawie.

**5.1.3. Realizacja programu kształcenia**

Realizacja procesu dydaktycznego przebiegała zgodnie z programem oraz planem studiów zatwierdzonym przez Radę Wydziału Społeczno-Ekonomicznego. Treści programowe zawarte w sylabusach zostały zrealizowane przez osoby prowadzące zajęcia, założone efekty kształcenia osiągnięto, a proces dydaktyczny przebiegał bez zakłóceń. Po każdym semestrze dokonywano oceny przedmiotowych efektów kształcenia, dzięki czemu można było zdiagnozować, czy treści i metody kształcenia są właściwie dobrane oraz czy pojawiają się problemy z ich osiągnięciem.

**Praktyki**

Praktykę zawodową studenci kierunku bezpieczeństwo wewnętrzne w roku akademickim 2016/2017 będą odbywać kończąc IV semestr studiów. Celem praktyk będzie ugruntowanie oraz wykorzystanie wiedzy zdobytej w trakcie studiów, zapoznanie się z organizacją, strukturą i sposobem funkcjonowania placówek przyjmujących studentów na praktykę, wykształcenie u studentów poczucia odpowiedzialności za powierzone zadania.

**5.1.4. Formy aktywności i działalności katedry**

Kontynuowano współpracę z Zespołem Szkół Centrum Kształcenia Ustawicznego w Koninie – „Klasa akademicka”. Celem było przygotowanie uczniów klas ponadgimnazjalnych do podjęcia studiów wyższych na kierunku bezpieczeństwo wewnętrzne. Siedem wykładów dla uczniów poprowadzonych na uczelni poszerzały ich wiadomości, rozwijały zainteresowania. Zakończenie projektu nastąpiło podczas absolutorium w ZS CKU w Koninie, gdzie kierownik katedry dokonał podsumowania oraz wręczył uczniom dyplomy ukończenia „Klasy Akademickiej”.

Seminarium „Regionalne aspekty systemu bezpieczeństwa” zorganizowane przez katedrę odbyło się 9 maja 2017 r. w Państwowej Wyższej Szkole Zawodowej w Koninie. Skierowane było do studentów, uczniów z ZS CKU w Koninie oraz Zespołu Szkół im. Mikołaja Kopernika w Koninie. W spotkaniu uczestniczyli m.in. dziekan WS-E, zastępca prezydenta miasta Konina; komendant Miejski Policji w Kępnie; naczelnik Wydziału Prewencji Komendy Miejskiej Policji w Koninie, komendant Miejski Państwowej Straży Pożarnej w Koninie; zastępca Wojskowego Komendanta Uzupełnień w Koninie; zastępca Komendanta Straży Miejskiej w Koninie; kierownik Wydziału Zarządzania Kryzysowego i Ochrony Ludności Urzędu Miejskiego w Koninie; kierownik Biura Spraw Obronnych Starostwa Powiatowego w Koninie oraz przedstawiciel Agencji Ochrony Osób i Mienia DELTA. Wykłady wygłosili: prof. nadzw. dr hab. Wojciech Nowiak; mjr Zbigniew Nizgorski; Mateusz Szcześniak; nadkom. Maciej Antas; Paweł Figurski; Aleksander Prętnicki; Natalia Szczechowicz; Patryk Lewandowski.

Dwukrotnie zorganizowano Wewnętrzne Seminarium z Technik Interwencyjnych i Samoobrony (przy współpracy z Konińskim Centrum Ju-Jitsu oraz Shooters Team Konin KSSW).

Studenci przygotowali stoisko promujące studiowany kierunek oraz konkursy z nim związane podczas Drzwi Otwartych dla uczniów szkół ponadgimnazjalnych. Ponadto uczestniczyli w promowaniu PWSZ w Koninie w szkołach ponadgimnazjalnych w Kole, Sompolnie i Kłodawie i działali w Studenckim Kole Naukowym „Bastion” oraz Kole Naukowym „Myśli Politycznej”.

### 5.1.5. Relacje z otoczeniem

W roku akademickim 2016/2017 na kierunku bezpieczeństwo wewnętrzne odbyły się dwa spotkania z członkami rady programowej, w trakcie których konsultowano programy studiów, treści kształcenia w celu dopasowania ich do oczekiwań pracodawców (m.in. omówienie organizacji zajęć terenowych, które będą się odbywać w semestrach III, IV, V i VI dla studentów kierunku bezpieczeństwo wewnętrzne i zostaną przeprowadzone poza uczelnią przez pracowników różnych instytucji/organizacji – policji, straży pożarnej, straży miejskiej, pogotowia ratunkowego, starostwa powiatowego, WZK UM, WKU, Agencji Ochrony Osób i Mienia „Delta Security” i LOK-u.

Dla studentów zorganizowano spotkania dotyczące naboru do różnorodnych służb mundurowych. O warunkach naboru kandydatów do pracy w policji mówił nadkomisarz Albert Smycerowicz; o zasadach rekrutacji i ścieżce rozwoju kariery zawodowej w wojsku mówił mjr Zbigniew Nizgorzki, Zastępca Wojskowego Komendanta Uzuppełnień Wojskowej Komendy Uzuppełnień w Koninie.

Studenci kierunku bezpieczeństwo wewnętrzne uczestniczyli w debacie na temat bezpieczeństwa w ruchu drogowym organizowanej przez KMP w Koninie.

### 5.1.6. Podsumowanie pracy katedry

Głównym kierunkiem działalności katedry było zabezpieczenie procesu dydaktycznego, co w pełni zrealizowano dzięki kadrze akademickiej oraz współpracy z instytucjami z regionu (Państwowa Straż Pożarna, Agencja Ochrony Osób i Mienia „Delta Security”, Komenda Miejska Policji w Koninie, Urząd Miejski w Koninie, Wojskowa Komenda Uzuppełnień w Koninie, Starostwo Powiatowe w Koninie).

Współpracując z otoczeniem społeczno-gospodarczym katedra organizowała seminaria naukowe, umożliwiała studentom udział w konferencjach i szkoleniach. Zakończono 3-letni projekt „Klasa akademicka” dla uczniów ZS CKU w Koninie, rozwijano współpracę z ZS im. M. Kopernika w Koninie.

## 5.2. Katedra Finansów i Logistyki

### 5.2.1. Studenci i absolwenci

W roku akademickim 2016/2017 liczba studentów Katedry Finansów i Logistyki wynosiła 542 i była wyższa o 11 w porównaniu do roku akademickiego 2015/2016.

Liczba studentów katedry według formy studiów lata 2015/2016 i 2016/2017.

Rok akademicki	Liczba studentów	Studia stacjonarne		Studia niestacjonarne	
		Liczba	%	Liczba	%
2015/2016	531	347	65,3	184	34,7
2016/2017	542	327	60,3	215	39,7

W roku akademickim 2016/2017 zmniejszyła się o 5% liczba studentów studiów stacjonarnych, natomiast wzrósł odsetek studentów studiów niestacjonarnych w porównaniu do roku 2015/2016

Liczba studentów kierunku finanse i rachunkowość według formy studiów

Rok akademicki	Liczba studentów	Studia stacjonarne		Studia niestacjonarne	
		Liczba	%	Liczba	%
2015/2016	103	63	61,2	40	38,8
2016/2017	190	113	59,5	77	40,5

#### Liczba studentów kierunku logistyka według formy studiów

Rok akademicki	Liczba studentów	Studia stacjonarne		Studia niestacjonarne	
		Liczba	%	Liczba	%
2015/2016	177	109	61,6	68	38,4
2016/2017	268	156	58,2	112	41,8

Liczba studentów na obu kierunkach studiów uległa zwiększeniu, co jest spowodowane drugim rokiem naboru na kierunek finanse i rachunkowość (uruchomiony w roku akademickim 2015/2016) oraz trzecim rokiem naboru na kierunek logistyka (uruchomiony od roku 2014/2015). Zauważyć natomiast należy większy odsetek liczby studentów studiów niestacjonarnych niż w roku akademickim 2015/2016.

#### Liczba studentów kierunku zarządzanie według formy studiów

Rok akademicki	Liczba studentów	Studia stacjonarne		Studia niestacjonarne	
		Liczba	%	Liczba	%
2015/2016	200	142	71,0	58	29,0
2016/2017	84	58	69,0	26	31,0

Rok akademicki 2016/2017 był ostatnim rokiem prowadzenia zarządzania w PWSZ w Koninie. Od roku akademickiego 2014/2015 nie ma już na ten kierunek naboru.

Studenci Katedry Finansów i Logistyki działają w czterech kołach naukowych:

- 1) Studenckim Kole Naukowym Rachunkowości „Controlling”, którego opiekunem jest mgr Przemysław Józwiak;
- 2) Studenckim Kole „Be Creative”, którego opiekunem jest mgr Jolanta Łaniecka;
- 3) Studenckim Kole Naukowym Logistyki „LogTrip”, którego opiekunem jest dr Szymon Zimniewicz;
- 4) Studenckim Kole „Praktycznie o biznesie”, którego opiekunami są: dr Agnieszka Szymanowska i dr Magdalena Bartczak.

Dzięki nim: studenci I roku studiów mogli skorzystać z pomocy koleżeńskiej w nauce rachunkowości finansowej; studenci wszystkich kierunków prowadzonych przez katedrę mogli uczestniczyć w warsztatach naukowo-wyjazdowych w firmie „Colian” i wziąć udział w opracowywaniu strategii marketingowej dla marki „Grzeński”; studenci uczestniczyli w odczytach organizowanych we współpracy ze Stowarzyszeniem Księgowych w Polsce; członkowie kół naukowych oraz studenci wszystkich lat i kierunków studiów aktywnie włączyli się w przygotowanie i przeprowadzenie Drzwi Otwartych na Uczelni; studenci II roku logistyki uczestniczyli w Ogólnopolskiej Konferencji Logistycznej „Uniwersytecka Liga Logistyków” w Katowicach, 4-6 maj 2017 r.

### 5.2.2. Kadra dydaktyczna

W roku akademickim 2016/2017 Katedra Finansów i Logistyki prowadziła trzy kierunki studiów tj. zarządzanie, logistykę oraz finanse i rachunkowość. Obsługiwana była przez kadrę dydaktyczną składającą się ogółem z 69 pracowników, w tym:

- 1) 24 nauczycieli zatrudnionych na umowę o pracę (7 doktorów habilitowanych oraz 14 doktorów). Dla 12 pracowników Uczelnia było podstawowym miejscem pracy (w roku akademickim 2015/2016 na umowę o pracę zatrudnionych było 22 nauczycieli, w tym 6 dok-

- 
- torów habilitowanych i 11 doktorów, a PWSZ w Koninie dla 11 z nich była podstawowym miejscem pracy);
- 2) 26 nauczycieli zatrudnionych na umowę cywilno-prawną, w tym 3 dr. hab. i 8 doktorów;
  - 3) 17 lektorów i 2 nauczycieli wychowania fizycznego.

### **Rozwój i doskonalenia kadry**

W roku akademickim 2016/2017 dr Krzysztof Waliszewski w Uniwersytecie Ekonomicznym w Poznaniu uzyskał stopień naukowy doktora habilitowanego nauk ekonomicznych w dyscyplinie finansów; mgr Anna Waligórska-Kotfas w Uniwersytecie Szczecińskim uzyskała stopień doktora nauk ekonomicznych w dyscyplinie ekonomia.

Pracownicy katedry uczestniczą w konferencjach i seminariach oraz publikują artykuły w wydawnictwie uczelnianym i poza nim.

### **Publikacje**

#### **dr hab. Krzysztof Waliszewski**

Waliszewski, K. (2016). Model doradztwa w obszarze finansów osobistych w Polsce na tle doświadczeń międzynarodowych. Poznań: Wydawnictwo Uniwersytetu Ekonomicznego w Poznaniu.

Waliszewski, K. (2016). Sektor bankowy i rynek kapitałowy, Obserwatorium Ekonomiczne PTE: dodatek on-line do *Przeglądu Ekonomicznego*, 1 (15), s. 14-17.

Waliszewski, K. (2016). Financialization of economy and the need for personal finance advisory services, *e-Finanse*, 12 (2), s. 13-23.

Waliszewski, K. (2016). Europejski System Gwarantowania Depozytów jako trzeci filar unii bankowej, *Bezpieczny Bank*, 1, s. 9-27.

Waliszewski, K. (2016). Sektor bankowy i rynek kapitałowy, Obserwatorium Ekonomiczne PTE: dodatek on-line do *Przeglądu Ekonomicznego*, 2(16), s. 19-23.

Waliszewski, K. (2016). Przewidywany wpływ dyrektywy hipotecznej na rynek pośrednictwa i doradztwa kredytowego w Polsce – studium teoretyczno-empiryczne, *Finanse*, 1, s. 181-208.

Waliszewski, K. (2017). Rynek pozabankowych pożyczek konsumenckich w Polsce, Warszawa: CeDeWu.

Waliszewski, K., (2017). Sektor bankowy i rynek kapitałowy (w 3 kwartałach 2016 r.), Obserwatorium Ekonomiczne PTE: dodatek on-line do *Przeglądu Ekonomicznego*, 4, s. 21-26.

Waliszewski, K., (2017). Sektor bankowy i rynek kapitałowy w IV kwartałach 2016 r., Obserwatorium Ekonomiczne PTE: dodatek on-line do *Przeglądu Ekonomicznego*, 5, s. 22-26.

Waliszewski, K. (2016). Dyrektywa hipoteczna i jej implementacja w Polsce – wymagania wobec pośredników i doradców kredytowych. W: Artur Zimny (red.), *Wielowymiarowe aspekty rozwoju gospodarczego: Finanse – Logistyka – Zarządzanie*. Konin: PWSZ w Koninie, s. 19-36.

Waliszewski, K. (2016). Personal financial advisor in the U.S.– the profession of the future. W: *Science and Civilization: Volume 1 Economic science. Materials of the XII International Scientific and Practical Conference*, Science and Education Ltd., Sheffield, s. 3-9.

Waliszewski, K. (2016). Robo-advice in personal financial planning. W: MMK 2016 International market conference for ph.d. students and young researchers, magnanimitas, Hradec Králové, s. 560-566.

#### **dr hab. Magdalena Ziolo**

Raczkowski, K., Ziolo, M. (2016). Economic and non-economic determinants of insolvency risk management in self-government sector. W: K. Raczkowski (red.), *Ryzyko i stabilność finansowa w procesach zarządzania, Przedsiębiorczość i Zarządzanie* (s. 113-122), t. 17 z. 8 cz. 1.

Ziolo, M. (2016). Fiscal consolidation used as a way to stabilise public budgets. a perspective from the level of subnational governments, W: M. Dylewski (red.), *Structural changes in public sector*

---

units, *Przemiany strukturalne w jednostkach sektora publicznego*, Zeszyty Naukowe Wyższej Szkoły Bankowej w Poznaniu (s. 111-125), 70 nr 5.

Zioło, M. (2016). Przyczyny, uwarunkowania oraz sposoby przeciwdziałania niewypłacalności gmin, *Finanse Komunalne*, s. 26-39, nr 10.

Zioło, M., Flejterski, S. (2016). Równowaga finansowa jako wyzwanie dla finansów po kryzysie 2008 roku, w poszukiwaniu priorytetów i parytetów w nauce finansów. *Studia Prawno-Ekonomiczne* (s. 167-179), t. 98.

Zioło, M., Porada-Rochoń, M., Szaruga, E., (2016). The Financial Distress of Public Sector Entities, Causes and Risk Factors. Empirical Evidence from Europe in the Post-crisis Period, Chapter in Risk Management in Public Administration, K. Raczkowski (Eds.), Springer, pp 315-360.

Jankowski, J., Kazienko, P., Wątróbski, J., Lewandowska, A., Ziemia, P., Zioło, M. (2016). Fuzzy multi-objective modeling of effectiveness and user experience in online advertising, *Expert Systems with Applications*, Volume 65, p. 315-331. Lista A MNiSW, 35 punktów, Impact Factor 2.981.

Wątróbski, J., Ziemia, P., Jankowski, J., Zioło, M. (2016). Green Energy for a Green City—A Multi-Perspective Model Approach. *Sustainability*, 8, 702. Lista A MNiSW, 15 punktów, Impact Factor 1.343.

Niedzielski, P., Zioło, M. (2016). Achieving sustainable transport through innovation; Theoretical and empirical approach, *Proceedings of 20th International Scientific Conference. Transport Means*.

Zioło, M., Raczkowski, K. (2017). Sfera finansowa wobec wyzwań zrównoważonego rozwoju. Warszawa: CeDeWu, s. 198.

Zioło, M., Fidanowski, F., Filipovski, V., Simeonovski, K. & Jovanovska, K. (2017). Sustainable finance role in creating conditions for sustainable economic development in Sustainable Economic Development. W: Leal Filho, W., Pociovalisteanu, DM., Al-Amin, Abul Quasem (Eds.), *Green Economy and Green Growth*, World Sustainability Series, Springer International Publishing, USA.

#### **dr Małgorzata Cieciora**

Cieciora, M. (2017). Regulacje prawne i standardy rachunkowości. W: P. Szczypa (red.), *Podstawy rachunkowości – od teorii do praktyki*. Wydanie II zmienione (s. 35-49). Warszawa: CeDeWu.

Cieciora, M. (2017). Operacje bilansowe i wynikowe. W: P. Szczypa (red.), *Podstawy rachunkowości – od teorii do praktyki*. Wydanie II zmienione (s. 259-296). Warszawa: CeDeWu.

Cieciora, M. (2017). Psychologiczne i etyczne aspekty pracy współczesnego księgowego. W: P. Szczypa, A. Zimny (red.), *Dylematy i perspektywy rozwoju finansów i rachunkowości* (s. 125-135). Konin: Wydawnictwo Państwowej Wyższej Szkoły Zawodowej w Koninie.

Cieciora, M. (2016). Wartości niematerialne I prawne – szczególne sytuacje. W: P. Szczypa (red.), *Zaawansowana rachunkowość finansowa – od teorii do praktyki*. Wydanie I (s. 29-56). Warszawa: CeDeWu.

Cieciora M. (2016). Behavioural approach to contemporary accounting in the context of mutual interpenetration of different scientific disciplines. W: A. Sokół, I. Figurska, K. Drela (red.), *Contemporary socio-economic issues and problems. Management – Processes*. (s. 9-17). Bratislava: Kartprint.

Cieciora, M. (2016). Rachunkowość jako generator użytecznej informacji ekonomicznej w obliczu dylematu „człowiek racjonalny versus człowiek emocjonalny”. *Studia Ekonomiczne, Zeszyty Naukowe Uniwersytetu Ekonomicznego w Katowicach*, 300/16, s. 68-77.

Cieciora, M. (2016). Regulacje prawne i standardy rachunkowości. W: P. Szczypa (red.), *Podstawy rachunkowości – od teorii do praktyki*. Wydanie I (s. 35-49). Warszawa: CeDeWu.

Cieciora, M. (2016). Operacje bilansowe i wynikowe. W: P. Szczypa (red.), *Podstawy rachunkowości – od teorii do praktyki*. Wydanie I (s. 257-292). Warszawa: CeDeWu.

Cieciora, M. (2016). Behawioralne i etyczne uwarunkowania rachunkowości. W: P. Szczypa (red.), *Rachunkowość finansowa – od teorii do praktyki*. Wydanie I (s. 29-48). Warszawa: CeDeWu.

Cieciora, M. (2016). Zasady ewidencji księgowej i wyceny wartości niematerialnych i prawnych. W: P. Szczypa (red.), *Rachunkowość finansowa – od teorii do praktyki*. Wydanie I (s.137-162). Warszawa: CeDeWu



---

Cieciura, M., Czaja-Cieszyńska, H., Kochański, K., Lulek, A., Pietrzak, P., Sadowska B. (2016). Zadania kompleksowe. W: P. Szczypa (red.), *Rachunkowość finansowa – od teorii do praktyki*. Wydanie I (s. 473-503). Warszawa: CeDeWu

**dr Dorota Kałuża-Kopias**

Kałuża-Kopias, D. (2016). Migracje w województwie łódzkim, *Studia Ekonomiczne, Zeszyty Naukowe Uniwersytetu Ekonomicznego w Katowicach*, 290, s. 187-197.

Kałuża-Kopias, D. (2016). Zasoby pracy w Polsce w perspektywie 2050 roku, *Studia Ekonomiczne, Zeszyty Naukowe Uniwersytetu Ekonomicznego w Katowicach*, 292, s. 89-99.

Kałuża-Kopias, D. (2016). Imigranci na polskim rynku pracy według statystyk MPiPS, *Studia Ekonomiczne, Zeszyty Naukowe Uniwersytetu Ekonomicznego w Katowicach*, 258, s. 17-28.

**dr Robert Rogaczewski**

Rogaczewski, R. (2016). Logistyka w zarządzaniu przedsiębiorstwem międzynarodowym. W: *Marketing i Rynek* (s. 704-719). 7/2016. Warszawa: PWE.

Rogaczewski, R. (2016). Proces umiędzynarodowienia, a zarządzanie logistyczne w działalności przedsiębiorstw międzynarodowych na przykładzie firmy IKEA. W: J. Nowakowska-Grunt, I. Miciuła, L. Shulgina (red.), *Zarządzanie i organizacja we współczesnym świecie* (s. 23-40). Katowice: wyd. Sophia.

Rogaczewski, R. (2016). O logistyce w Europie Wschodniej (2016). W: J. Nowakowska-Grunt, I. Miciuła, L. Shulgina (red.). *Zarządzanie i organizacja we współczesnym świecie* (s. 73-85). Katowice: wyd. Sophia.

Rogaczewski, R. (2016). Analiza umiędzynarodowienia polskich przedsiębiorstw branży TSL. W: Z. Bentyn, M. Szymczak (red.), *Logistyka i zarządzanie łańcuchem dostaw wobec wyzwań gospodarki światowej*, (s. 290-307). Poznań: wyd. UEP.

Rogaczewski, R. (2016). Wybrane aspekty zarządzania logistycznego w handlu zagranicznym. W: J. Nowakowska-Grunt, J. Kabus (red.), *Współczesne aspekty badawcze. Gospodarka – Świat – Człowiek*. Aspekty teoretyczno-praktyczne badań naukowych, część IV (s. 125-140). Katowice: wyd. Sophia.

Rogaczewski, R. (2016). Kształcenie praktyczne na kierunku logistyka – ważniejsze aspekty zastosowania case study. *Konińskie Studia Społeczno-Ekonomiczne* (s. 243-254). Konin: wyd. PWSZ w Koninie. Tom 2. Nr 3.

Rogaczewski, R. (2017). Wpływ logistyki na rentowność i płynność finansową przedsiębiorstwa. W: P. Szczypa, A. Zimny (red.), *Dylematy i perspektywy rozwoju finansów i rachunkowości* (s. 35-53). Konin: wyd. PWSZ.

**dr Dariusz Stronka**

Stronka, D., Kołata, R. (2017). Mierniki oceny projektów inwestycyjnych w arkuszach kalkulacyjnych. Co je rozróżnia? Co oznaczają? Który wybrać?. *Finanse i Controlling*, 52.

Stronka, D., Kołata, R. (2017). Wycena wartości klienta w firmie usługowej – studium przypadku. *Finanse i Controlling*, 51.

Stronka, D., Kołata, R. (2017). Funkcje oceny efektywności inwestycji. *Informacja Zarządcza*, 7.

Stronka, D. (2017). Metoda zdyskontowanych przepływów pieniężnych (DCF) wyceny przedsiębiorstw. *Finanse i Controlling*, 50.

Stronka, D., Kołata, R. (2017). Wynik finansowy a przepływy pieniężne – wstęp do optymalizacji podatkowej wyniku finansowego. *Controlling i Rachunkowość Zarządcza*, 3.

Stronka, D., Stronka, W. (2017). BPMN – Optymalizacja procesów, *Informacja Zarządcza*, 6.

Stronka, D., Kołata, R. (2017). Due diligence finansowe sporządzane na potrzeby nabycia przedsiębiorstwa. *Controlling i Rachunkowość Zarządcza*, 2.

Stronka, D., Stronka, W. (2017). Pule jako procesy, adnotacje i grupy. *Informacja Zarządcza*, 5.

---

Stronka, D., Kołata, R. (2016). Prognozy finansowe dla różnych scenariuszy rozwoju otoczenia - wersjonowanie biznesplanu. *Finanse i Controlling*, 48.

Stronka, D., Kołata, K. (2016). Wycena wartości kapitału ludzkiego na przykładzie agencji reklamowej RSS SA. *Controlling i Rachunkowość Zarządcza*, 10.

#### **dr Agnieszka Szymankowska**

Szymankowska, A. (2017). Charakterystyka narzędzi marketingowych wykorzystywanych na rynku usług. W: K. Zawieja Żurowska i A. Waligórska-Kotfas (red.), *Problemy przeobrażeń współczesnego społeczeństwa i gospodarki: perspektywy rozwoju i ograniczenia. Ujęcie interdyscyplinarne*. Konin: PWSZ w Koninie.

#### **dr Artur Zimny**

Zimny, A. (2016). Rezultaty wdrażania Strategii Zrównoważonego Rozwoju UE w Europie Środkowo-Wschodniej. Ujęcie statystyczne. *Logistyka*, 3, s. 210-217.

Zimny, A. (2016). Ewolucja mierników rozwoju społeczno-gospodarczego. *Współczesne Problemy Ekonomiczne*, 13, s. 69-80.

Zimny, A. (2016). Wskaźniki rozwoju transportu w ogólnopolskich i regionalnych dokumentach strategicznych. *Konińskie Studia Społeczno-Ekonomiczne*, 2(3), s. 255-272.

Zimny, A. (2016). Rozwój społeczno-gospodarczy jako przedmiot zainteresowania ekonomii. W: E. Gąsiorowska, M. Burżackiej, R. Dzik (red.), *Współczesne wyzwania z perspektywy nauk ekonomicznych*. Ciechanów: PWSZ w Ciechanowie.

Zimny, A. (2017). Nowy algorytm podziału dotacji dla uczelni. Szanse i zagrożenia dla publicznych uczelni zawodowych. *Ekonomiczne Problemy Usług*, 2(127).

Szczyba, P., Zimny, A. (red.) (2017). Dylematy i perspektywy rozwoju finansów i rachunkowości. Konin: PWSZ w Koninie.

Zimny, A. (2017). Wykorzystanie funduszy europejskich przez publiczne uczelnie zawodowe. W: P. Szczyba, A. Zimny (red.), *Dylematy i perspektywy rozwoju finansów i rachunkowości* (s. 67-78). Konin: PWSZ w Koninie.

Zimny, A. (2017). Comments on the Development Strategies of Schools of Higher Vocational Education in Poland. W: J. Starc (ed.), *Globalisation Challenges and Social-Economic Environment of the EU*. Novo mesto: Fakulteta za poslovne in upravne vede.

Zimny, A., Zawieja-Żurowska, K. (2017). Statistical Analysis of Housing Problems in EU Member States. W: G.M. Korres, E. Kourliouros, M.P. Michailidis (eds.), *Handbook of Research on Policies and Practices for Sustainable Economic Growth and Regional Development*. IGI Global.

Zimny, A., Jurczak, R. (2017). Higher Education in the European, All-Polish and Supraregional Strategies of Socio-Economic Development. *Zeszyty Naukowe Wyższej Szkoły Ekonomiczno-Społecznej w Ostrołęce*, 1(24), s. 389-405.

#### **mgr Przemysław Józwiak**

Józwiak P. (2016). Zasobowo-procesowy rachunek kosztów w banku spółdzielczym. *Controlling i Rachunkowość Zarządcza I*, Wydawnictwo Explanator.

#### **Wystąpienia konferencyjne**

#### **dr hab. Krzysztof Waliszewski**

I Ogólnopolska Konferencja Naukowa „Ochrona konsumentów na rynku usług finansowych Rozsądny konsument i etyczny pracownik sektora finansowego”, Łódź 2017, referat „Ochrona konsumenta korzystającego z usług pośrednika kredytu hipotecznego w perspektywie najnowszych regulacji oraz moderowanie sesji Systemowe aspekty ochrony konsumenta”.

---

V Kongres Rynku Kapitałowego, Warszawa 2016, referat „Quo vadis europejska unia rynków kapitałowych?”. Współautor: A. Janc.

V Kongres Regulacji Rynków Finansowych FinReg 2016, Warszawa, referat i udział w dyskusji (współautorstwo) „Dokąd zmierza doradztwo finansowe w Unii Europejskiej z perspektywy najnowszych regulacji?”.

II Kongres Pośrednictwa Finansowego, Konferencja Przedsiębiorstw Finansowych w Polsce, Warszawa 2016, udział w Debacie Oksfordzkiej „Pośrednicy finansowi stawiają interes klienta ponad własne zyski” w Łoży Mędrców oceniających debatę .

#### **dr Małgorzata Cieciora**

III Ogólnopolska Konferencja Naukowa z cyklu Zarządzanie-Rachunkowość-Nowe technologie, pt. „Zmiany-Innowacje-Kreatywność”, Kraków 2016, referat „Rachunkowość jako generator użytecznej informacji ekonomicznej w obliczu dylematu człowiek racjonalny versus człowiek emocjonalny”.

#### **dr Waldemar Gulczyński**

II Konferencja „Społeczeństwo i gospodarka. Współczesne wyzwania i dylematy rozwojowe”, Konin 2016, referat „Logistyczne aspekty rekreacji w mieście”.

Współczesne wyzwania logistyki, Konin 2017, referat „Logistyczna obsługa przestrzeni rekreacyjnych w wielkim mieście”.

#### **dr Dorota Kałuża-Kopias**

„Łódzkie Dni Gerontologii 2016”, Łódź 2016, referat „Skłonność do migracji seniorów mieszkańców wielkich miast”.

„Sytuacja demograficzna województwa łódzkiego jako wyzwanie dla polityki społecznej i gospodarczej”, Łódź 2016, referat „Migracje w województwie łódzkim”.

Ageing under lowest-low fertility and high emigration The demography, the politics and the socio-economic challenges, Warszawa 2017, referat “The demand for work of foreigners caregivers from the perspective of two generations – seniors and their family caregivers”.

XXXV Konferencja Polityków Społecznych „Współczesne wyzwania polityki społecznej”, 2017, referat „Potencjalny popyt na opiekunów osób starszych spojrzenie z perspektywy dwóch pokoleń – wspierającego i wspieranego”.

#### **dr Robert Rogaczewski**

V Ogólnopolska Konferencja Naukowa „Interlog”, Poznań 2016, referat „Analiza umiędzynarodowienia polskich przedsiębiorstw branży TSL”.

II Ogólnopolska Konferencja Naukowa „Społeczeństwo i Gospodarka. Współczesne wyzwania i dylematy rozwojowe, Konin 2016, referat „Ważniejsze aspekty międzynarodowej polityki dystrybucji”.

#### **dr Agnieszka Szymankowska**

I Konferencja Stowarzyszenia Absolwentów i Przyjaciół PWSZ w Koninie „Rynek pracy” pod hasłem: „Czy warto planować karierę zawodową, Konin 2017, referat „Etyczny wymiar pracy doradcy zawodowego”.

#### **dr Artur Zimny**

XII Międzynarodowa Konferencja Naukowa „Współczesne problemy ekonomii, zarządzania, finansów, ubezpieczeń i bankowości”, Płock 2017, referat „Finansowy portret publicznych uczelni zawodowych”.

The 6th International Scientific Conference “Globalisation Challenges and the Social-Economic Environment of the EU”, Novo mesto 2017, referat “Some Comments on the Development Strategies of Schools of Higher Vocational Education in Poland”.

---

II Ogólnopolska Konferencja Naukowa „Współczesne wyzwania finansów i rachunkowości”, Konin 2017, referat „Nowy algorytm podziału dotacji dla uczelni. Szanse i zagrożenia dla publicznych uczelni zawodowych”.

XXVI Plenarne Zgromadzenie Konferencji Rektorów Publicznych Szkół Zawodowych, Krosno 2017, referat „Państwowe wyższe szkoły zawodowe – stan de lege lata i de lege ferenda. Miejsce państwowych wyższych szkół zawodowych w systemie szkolnictwa wyższego w kontekście debaty nad kształtem ustawy 2.0”.

II Ogólnopolska Konferencja Naukowa „Społeczeństwo i gospodarka. Współczesne wyzwania i dylematy rozwojowe”, Konin 2016, referat „Funkcjonowanie państwowych wyższych szkół zawodowych. Aspekty prawne, organizacyjne i finansowe”.

II Konińskie Forum Lokalnej Gospodarki, Mikorzyn 2016, referat „Konkurencyjność gospodarki Obszaru Funkcjonalnego Aglomeracji Konińskiej”

### **Udział w badaniach, projektach, ekspertyzy, patenty**

#### **dr Anna Lewandowska-Ciszek**

Przygotowanie do projektu badawczego w ramach NCN – udział w warsztatach Narodowego Centrum Nauki w Krakowie.

Nawiązanie współpracy z polskim oraz niemieckim oddziałem firmy „Rittal” w celu pozyskania materiałów niezbędnych do prowadzenia badań.

Pozyskanie materiałów dotyczących „Przemysł 4.0” na potrzeby badania przedsiębiorstwa” Astor”, nawiązanie współpracy z ekspertami, pozyskanie materiałów konferencyjnych z konferencji Przemysł 4.0. – Wrocław 2016, Poznań 2017.

### **Pozostała aktywność i działalność publiczna oraz zawodowa**

#### **dr hab. Krzysztof Waliszewski**

Uczestnictwo w pracach Komitetów Organizacyjnych konferencji naukowych: *CSR Financial Day. Społeczna odpowiedzialność instytucji finansowych*, UE Poznań, przewodniczący Komitetu Organizacyjnego (2016 i 2017 r.).

Nominacja do Nagrody Beta 2017 za wybitne osiągnięcia w zakresie zarządzania finansami.

Recenzja książki A. Dorosz (red.), *Wpływ globalnego kryzysu finansowego na działalność wybranych sfer gospodarki*, Warszawa: Akademia Finansów i Biznesu Vistula oraz recenzja artykułów w czasopiśmie w systemie peer review: 2 artykuły do czasopisma e-Finance Quarterly.

#### **dr Małgorzata Cieciora**

V Międzyuczelniana Konferencja „Dzień Mózgu”, Szczecin 2016.

Międzynarodowa Konferencja Naukowa „Społeczna odpowiedzialność biznesu narzędziem innowacyjności i integracji polskich i niemieckich mikro, małych i średnich przedsiębiorstw. Analiza. Rekomendacje”, Szczecin 2016.

VI Międzyuczelniana Konferencja „Dzień Mózgu”, Szczecin 2017.

II Ogólnopolska Konferencja Naukowa „Współczesne Wyzwania Finansów i Rachunkowości”, Konin 2017, (członek Rady Programowej konferencji).

#### **dr Anna Lewandowska-Ciszek**

I Ogólnopolska Konferencja Naukowa „Współczesne wyzwania logistyki”, Konin 2017.

---

**dr Robert Rogaczewski**

Konferencja „Logistyka made in Germany – rozwiązania i innowacje”, Warszawa 2016.

I Konferencja „Rynek pracy” pod hasłem „Czy warto planować karierę zawodową?”, Konin 2017.

I Forum Gospodarczo-Metodyczne „Podniesienie kompetencji inżynierów poprzez ścisłą współpracę Uczelni z otoczeniem gospodarczym regionu konińskiego”, Konin 2017.

**dr Agnieszka Szymankowska**

XXI Międzynarodowa Konferencja „Etyka w życiu gospodarczym”, Łódź 2017.

„II Ogólnopolska Konferencja Naukowa: Współczesne wyzwania finansów i rachunkowości”, Konin 2017 – współorganizacja.

III Kopernikańskie Sympozjum Młodych Naukowców „Współczesne zarządzanie – wyzwania i zagrożenia XXI wieku”, Toruń 2017.

Ogólnopolska Konferencja Naukowa „Innowacje, wiedza i zasoby ludzkie w rozwoju organizacji”, Poznań 2017.

Ogólnopolska Konferencja Naukowa „Społeczeństwo i gospodarka. Współczesne wyzwania i dylematy rozwojowe.” Konin 2016.

**mgr Przemysław Józwiak**

II Ogólnopolska Konferencja Naukowa „Współczesne wyzwania finansów i rachunkowości”, Konin 2017.

**5.2.3. Realizacja programu kształcenia**

Zajęcia dydaktyczne na kierunkach finanse i rachunkowość, logistyka oraz zarządzanie prowadzone były na podstawie planów i programów kształcenia dostosowanych do ustawy „Prawo o szkolnictwie wyższym” i aktów wykonawczych do niej. Zajęcia odbywały się na podstawie programu kształcenia o profilu praktycznym, opracowanym zgodnie z KRK. Treści zawarte w tych programach zostały na wszystkich latach studiów zrealizowane w całości.

**Praktyki i ćwiczenia terenowe**

W roku akademickim 2016/2017 praktykę zawodową w wymiarze 225 godzin odbywali studenci dwóch kierunków studiów tj. finansów i rachunkowości oraz logistyki kończący II i IV semestr. Celem praktyki studentów finansów i rachunkowości było poszerzenie wiedzy z zakresu finansów i zagadnień administracyjnych oraz nabycie praktycznych umiejętności niezbędnych przyszłym pracownikom działów finansowo-księgowych, controllingu, sprawozdawczości i rachunkowości zarządczej przedsiębiorstw, poznanie specyfiki działania banków i niebankowych instytucji finansowych, sprawdzenie własnej przydatności i predyspozycji do wykonywania zawodu oraz pozyskiwanie materiałów empirycznych do prac licencjackich.

Praktyki odbywają się w miesiącach wakacyjnych czerwiec-wrzesień (studia stacjonarne) i luty-wrzesień 2017 r. (studia niestacjonarne).

Celem praktyki studentów logistyki było zapoznanie się z: podstawowymi formami prawnymi i organizacyjnymi podmiotów gospodarczych, z rodzajami struktur organizacyjnych przedsiębiorstw i instytucji, z założeniami systemów motywacyjnych stosowanymi w przedsiębiorstwach i instytucjach oraz poznanie: narzędzi informacyjnych stosowanych przez przedsiębiorstwa i instytucje, pogłębienie wiadomości studenta w obszarze logistycznym, które pomogą w zakresie wyboru specjalizacji, komórek organizacyjnych przedsiębiorstwa odpowiedzialnych za transport i logistykę, infrastruktury logistycznej przedsiębiorstwa (składy, magazyny, centra logistyczne, środki transportu), warunków dostawy (incoterms) stosowanej przez przedsiębiorstwo, logistyki obsługi klienta, wiedzy z zakresu zarządzania logistyką w przedsiębiorstwie. Studenci mieli możliwość nabycia praktycznych umiejętności niezbędnych przyszłym pracownikom przedsiębiorstw

---

jako specjalistom w branży TSL, sprawdzenia własnej przydatności i predyspozycji do wykonywania zawodu oraz pozyskania materiałów empirycznych do prac licencjackich.

Studenci studiów stacjonarnych praktyki odbywają w miesiącach wakacyjnych tj. czerwiec-wrzesień natomiast studenci studiów niestacjonarnych mają możliwość odbycia praktyk przez cały okres semestru letniego tj. od miesiąca lutego aż do września. Studenci odbywali praktyki w wielu przedsiębiorstwach i instytucjach, w zdecydowanej większości związanych z branżą TSL.

### **Ocena efektów kształcenia**

Sposoby weryfikacji zakładanych efektów kształcenia zostały określone przez nauczycieli akademickich w opracowanych przez nich sylabusach poszczególnych przedmiotów. Osiągnięcie przez studentów tych efektów jest weryfikowane poprzez szereg zaliczeń i egzaminów realizowanych w różnych formach. Wśród najczęściej wykorzystywanych form należy wymienić przygotowanie projektu, przygotowanie referatu, przygotowanie recenzji referatów, przeprowadzenie badań i prezentacja ich wyników, zaliczenie w formie testu, zaliczenie pisemne z pytaniami otwartymi. Ponadto weryfikacja efektów kształcenia następuje poprzez realizację praktyk zawodowych oraz egzamin dyplomowy. Publiczną dostępność opisu efektów kształcenia oraz systemu ich oceny i weryfikacji zapewnia umieszczenie informacji na stronie internetowej PWSZ w Koninie oraz w systemie informatycznym eOrdo Omnis. W zasadzie, z wyjątkiem I roku studiów, na którym najwięcej jest ocen niedostatecznych, uzyskiwanie efektów kształcenia jest zadowalające.

### **Działania w zakresie wdrożenia wewnętrznego systemu zapewnienia jakości kształcenia**

Został powołany kierunkowy zespół ds. oceny jakości kształcenia a Rada Wydziału Społeczno-Ekonomicznego określiła zadania w zakresie zapewnienia jakości kształcenia na rok akademicki 2016/2017. W celu dokonania oceny stopnia osiągnięcia przez studentów przedmiotowych i kierunkowych efektów kształcenia na kierunku finanse i rachunkowość przeprowadzono 4 hospitacje zajęć dydaktycznych, została porównana zgodność zagadnień egzaminacyjnych z efektami kształcenia dla wylosowanych przedmiotów: w semestrze zimowym „matematyka finansowa ” oraz „podstawy zarządzania i marketingu”, a w semestrze letnim „finanse publiczne” i „podatki i system podatkowy”; przeprowadzono analizę wyników z zaliczeń i egzaminów w semestrze zimowym

Na kierunku logistyka przeprowadzono 6 hospitacji zajęć dydaktycznych; została porównana zgodność zagadnień egzaminacyjnych z efektami kształcenia dla wylosowanych przedmiotów: w semestrze zimowym „mikroekonomia”, „zarządzanie transportem” oraz „systemy i infrastruktura transportu”, a w semestrze letnim „statystyka opisowa”, „zarządzanie usługami” oraz „zarządzanie zapasami i magazynami”; przeprowadzono analizę wyników zaliczeń i egzaminów na poszczególnych latach i semestrach.

Na kierunku zarządzanie przeprowadzono 2 hospitacje zajęć dydaktycznych; została porównana zgodność zagadnień egzaminacyjnych z efektami kształcenia dla wylosowanych przedmiotów: w semestrze zimowym „analiza finansowa”, a w semestrze letnim „rynk finansowe”; przeprowadzono także analizę wyników z zaliczeń i egzaminów na III roku studiów.

### **Podniesienie jakości procesu dyplomowania**

Studenci kierunków zarządzanie i logistyka mieli dużą swobodę wyboru tematyki prac i osób prowadzących. Seminaria prowadzone były przez pracowników z tytułem profesora i ze stopniem doktora. Weryfikacją systemu antyplagiatowego zostały objęte wszystkie prace dyplomowe przygotowywane na kierunkach zarządzanie oraz logistyka.

Od roku akademickiego 2014/2015 studenci kończący studia przygotowują także portfolio. W portfolio studenci prezentują swoje najważniejsze osiągnięcia, a zwłaszcza podejmowane w trakcie studiów inicjatywy i działania, które pozwoliły im zdobyć kompetencje społeczne pożądane po ukończeniu studiów.

### **Doskonalenie metod kształcenia i procedur oceniania studentów**

Zasady oceniania studentów określone są suwerennie przez prowadzących zajęcia dydaktyczne i dopasowane do ich specyfiki. Są zharmonizowane z obowiązującym regulaminem studiów. Zjawiskom patologicznym w procesie kształcenia zapobiega przeprowadzanie wśród studentów szeregu ankiet, a w szczególności ankietę oceny nauczycieli oraz ankietę oceny jakości kształcenia, jak również przeprowadzanie hospitacji zajęć dydaktycznych.

#### 5.2.4. Formy aktywności i działalności katedry

Katedra organizowała lub współorganizowała szereg wydarzeń, takich jak: II Olimpiada „Wiedzy i Umiejętności Handlowo-Menedżerskich” zorganizowana we współpracy ze Stowarzyszeniem Dyrektorów i Nauczycieli Twórczych i Aktywnych Szkół Zawodowych; I Ogólnopolska Konferencja Naukowa „Współczesne wyzwania logistyki”; II Ogólnopolska Konferencja Naukowa „Współczesne Wyzwania Finansów i Rachunkowości” zorganizowana we współpracy z Uniwersytetem Szczecińskim, Bankiem Spółdzielczym w Koninie oraz Stowarzyszeniem Księgowych w Polsce; Konkurs Wiedzy o Rachunkowości i Finansach zorganizowany przez Zakład Finansów we współpracy z oddziałem terenowym Stowarzyszenia Księgowych w Polsce; dwa odczyty prof. dr. hab. Wiktora Gabrusewicza; odczyt dr. Tomasza Szafoniego, zorganizowany we współpracy ze Stowarzyszeniem Księgowych w Polsce.

Rozpoczęto projekt Klasa Akademicka: Finanse i Rachunkowość dla uczniów technikum ekonomicznego we współpracy z Zespołem Szkół im. M. Kopernika w Koninie.

Zorganizowano warsztaty naukowo-wyjazdowe w firmie „Colian” oraz warsztaty „Metodyka pisania prac licencjackich – wybrane zagadnienia” oraz sześć spotkań w ramach „I Cyklu wykładów/warsztatów: Wszechstronny Finansista”.

Przeprowadzono zajęcia w ramach Akademii Młodego Studenta dla uczniów z Gimnazjum nr 5 im. Jana Kochanowskiego w Koninie, Zespołu Szkół Ponadgimnazjalnych z Kłodawy, ZSGE w Koninie oraz ZST w Turku.

Podpisano porozumienia o współpracy z Zakładem Ubezpieczeń Społecznych.

Przeprowadzono wykład otwarty w Zespole Szkół im M. Kopernika.

Powodzeniem cieszyły się zorganizowane studia podyplomowe „Zarządzanie Bezpieczeństwem i Higieną Pracy” edycja XI oraz „Zarządzanie kadrami i prawo pracy” edycja VII.

#### 5.2.5. Relacje z otoczeniem

W ramach KFiL podejmowane były różne działania mające na celu inicjowanie i budowanie trwałych relacji z podmiotami funkcjonującymi w otoczeniu uczelni. Do tych działań należało m.in. zorganizowanie przez Zakład Finansów: II Ogólnopolskiej Konferencji Naukowej „Współczesne Wyzwania Finansów i Rachunkowości we współpracy”, Konkursu Wiedzy z Rachunkowości i Finansów, odczyty wykładowców spoza uczelni, rozpoczęcie projektu Klasa Akademicka, udział uczniów Klasy Akademickiej: Finanse i Rachunkowość wraz z nauczycielem w Inauguracji Roku Akademickiego 2016/2017, wyjazdowe warsztaty naukowe, podpisanie porozumienia o współpracy z Zakładem Ubezpieczeń Społecznych oraz organizacja stoiska ZUS i wykład o tej jednostce dla studenta, organizacja Akademii Młodego Studenta.

Zakład Logistyki z kolei w ramach Akademii Młodego Studenta przeprowadził warsztaty dla uczniów ZSP w Kłodawie, ZSGE w Koninie oraz ZST w Turku. Zorganizowano warsztaty logistyczne specjalnie dla studentów w firmie Fermintrade w Koninie. Pracownicy firmy prowadzili również wykłady na terenie Uczelni.

Zorganizowano warsztaty praktyczne realizowane w fabryce SOLARIS BUS & COACH w Bolechowie pod Poznaniem oraz wyjazdowe warsztaty praktyczne realizowanych w fabryce Promag Ms Sp. z o.o., Browary Wielkopolskie S.A. oraz w firmie Nivea.

Trwają zabiegi nad podjęciem prac badawczo-rozwojowych z lokalnymi firmami i pozyskanie funduszy z Narodowego Centrum Badań i Rozwoju na projekty związane z transportem wodnym, a Zakład Logistyki podjął współpracę z miastem Konin przy realizacji celów strategicznych miasta w obszarze aktywizacji wykorzystania rzeki Warty i optymalizacji transportu miejskiego.

Rady Programowe funkcjonujące dla kierunków: finanse i rachunkowość, logistyka, zarządzanie są elementem współpracy z otoczeniem społeczno-gospodarczym o dużym znaczeniu w wymiarze udoskonalania treści kształcenia i dopasowania profilu przyszłego absolwenta. Spotkania Rad Programowych mają na celu przede wszystkim omawianie propozycji zmian w treściach wybranych przedmiotów, wymianie doświadczeń i spostrzeżeń nt. oczekiwania pracodawców wobec wiedzy,

umiejętności i kompetencji przyszłych absolwentów. W minionym roku akademickim odbyły się 2 spotkania Rady Programowej dla kierunku finanse i rachunkowość oraz po jednym dla kierunków logistyka i zarządzanie. Celem ich było omówienie aktualnych wyzwań i problemów związanych z koncepcją kształcenia na profilu praktycznym oraz ocena realizacji programu i procesu dydaktycznego na prowadzonych latach i kierunkach studiów.

Wymierną korzyścią jest również fakt prowadzenia niektórych zajęć przez praktyków, którzy dzięki swojemu doświadczeniu i wiedzy w sposób praktyczny realizują treści przedmiotów.

W bieżącym roku akademickim w ramach programu Erasmus+ dr Artur Zimny oraz dr Anna Walińska-Kotfas uczestniczyli w wymianie międzynarodowej; pięciu studentów wyjechało na wymianę międzynarodową, w tym 2 na studia do Portugalii, a 3 wyjedzie na praktykę.

W ramach programu Erasmus+ na kierunkach prowadzonych w Katedrze Finansów i Logistyki studioowało łącznie 14 zagranicznych studentów (7 z Turcji, 6 z Portugalii oraz 1 z Palestyny).

### **5.2.6. Podsumowanie pracy katedry w roku akademickim 2016/2017**

W Zakładzie Finansów podejmowane były różne działania mające na celu nawiązywanie współpracy z jednostkami otoczenia biznesowego oraz podejmowanie wspólnych inicjatyw. Działania te ukierunkowane były na wzmocnienie praktycznego wymiaru studiów na kierunku finanse i rachunkowość poprzez umożliwienie studentom kontaktu z osobami posiadającymi praktyczną wiedzę, a także na włączanie podmiotów zewnętrznych w planowanie koniecznych zmian wynikających z bieżącego funkcjonowania kierunku. Studenci mogli uczestniczyć w warsztatach zorganizowanych poza siedzibą Uczelni, a także w warsztatach „Metodyka pisania prac licencjackich – wybrane zagadnienia”. Mogli również wziąć udział w organizowanych odczytach dotyczących tematyki finansowej oraz organizowanych konferencjach.

Zakład Logistyki podjął współpracę z miastem Konin w zakresie realizacji celów strategicznych miasta w obszarze aktywizacji wykorzystania rzeki Warty i optymalizacji transportu miejskiego, trwają przygotowania do podjęcia prac badawczo-rozwojowych z lokalnymi firmami w celu pozyskania funduszy z Narodowego Centrum Badań i Rozwoju na projekty związane z transportem wodnym. Zorganizowano warsztaty logistyczne dla studentów w firmach działających na rynku.

## **5.3. Katedra Pedagogiki i Pracy Socjalnej – Zakład Pedagogiki**

### **5.3.1. Studenci i absolwenci**

W roku akademickim 2016/2017 w Zakładzie Pedagogiki realizowano studia wyłącznie w systemie stacjonarnym.

Liczba studentów kierunku pedagogika z podziałem na specjalności w roku akademickim 2015/2016

<b>Rok akademicki 2015/2016</b>	<b>I rok</b>	<b>II rok</b>	<b>III rok</b>	<b>Ogółem</b>
przed wyborem specjalności	53	–	–	53
edukacja elementarna z językiem angielskim	–	22	–	22
pedagogika opiekuńczo-wychowawcza z poradnictwem pedagogiczno-psychologicznym	–	19	–	19
edukacja elementarna z edukacją przedszkolną	–	–	48	48
Ogółem	53	41	48	142



#### Liczba studentów pedagogiki z podziałem na specjalności w roku akademickim 2016/2017

Rok akademicki 2016/2017	I rok	II rok	III rok	Ogółem
przed wyborem specjalności	42	–	–	42
edukacja elementarna z językiem angielskim	–	22	21	43
edukacja elementarna z terapią pedagogiczną	–	25	–	25
pedagogika opiekuńczo-wychowawcza z poradnictwem pedagogiczno-psychologicznym	–	–	19	19
Ogółem	42	47	40	129

Studenci pedagogiki wykazali się w roku akademickim 2016/2017 dużą aktywnością edukacyjną, naukowo-badawczą oraz społeczną, uwieńczoną wystąpieniami na konferencjach i seminariach organizowanych w Zakładzie Pedagogiki oraz działalnością kół naukowych: Koła Młodych Pedagogów oraz Koła Naukowego „Wizja”. Studenci pedagogiki stanowią też dominującą część Chóru Uczelnianego PWSZ w Koninie pod dyrekcją prof. Andrzeja Ryłko.

### 5.3.2. Kadra dydaktyczna

W roku akademickim 2016/2017 Zakład Pedagogiki prowadził kierunek pedagogika w zakresie trzech specjalności: edukacja elementarna z terapią pedagogiczną, edukacja elementarna z językiem angielskim oraz pedagogika opiekuńczo-wychowawcza z poradnictwem pedagogiczno-psychologicznym.

Kadra dydaktyczna odpowiedzialna za realizację programu kształcenia na pedagogice składała się z 13 osób zatrudnionych na umowę o pracę, w tym: 1 profesor, 1 doktor habilitowany, 6 doktorów, 5 magistrów oraz 2 pracowników zatrudnionych na umowę cywilno-prawną, w tym: 1 doktora habilitowanego, 1 magistra.

#### Ogólna ocena kadry

Nauczyciele akademicy zatrudnieni w Zakładzie Pedagogiki w roku akademickim 2016/2017 wykazali się dużą inicjatywą i zaangażowaniem pod względem charakteru i zakresu podejmowanych przedsięwzięć. Prof. nadzw. dr hab. Jakub Bartoszewski przygotowuje rozprawę doktorską z zakresu psychologii „Narracja i autonarracja stanów emocjonalnych sprawców przemocy domowej jako element diagnozy klinicznej”.

Rozwój i zaangażowanie kadry było widoczne w bogatej ofercie konferencji, seminariów, festiwalu i warsztatów, które wypełniły kalendarz wydarzeń minionego roku akademickiego. Były to przedsięwzięcia zarówno kontynuowane, jak również zainicjowane i realizowane po raz pierwszy. W Zakładzie Pedagogiki miały miejsce przedsięwzięcia o dużym znaczeniu dydaktycznym, naukowym oraz kulturalnym, podtrzymujące dobre relacje z otoczeniem społecznym i przyczyniające się do promowania pozytywnego wizerunku kierunku pedagogika. Wykładowcy wykazali się też dużą aktywnością publikacyjną i konferencyjną.

#### Publikacje

##### prof. nadzw. dr hab. Jakub Bartoszewski

Bartoszewski, J. (2016). Psychoterapia możliwości: dwanaście kroków pracy ze sprawcą przemocy domowej. Warszawa.

Szarżała, D., Piestrzyński, W., Bartoszewski, J., (2016). Addiction to nicotine prisoners and sense of connectedness with the family environment. *Applied Linguistics*. December Vol. 37(5), 1201-1218.

Piestrzyński, W., Szarżała, D., Bartoszewski, J., (2016). Masturbatory behavior of prisoners in the elderly and some aspects of their sexual activity in an open environment. *British Medical Bulletin*. December 120 (1), p. 180-193.

- 
- Bartłomiej, S., Bartoszewski J. (2016). An Exploration of the Relationships Between Self-Efficacy and Personality, Coherence, Occupational Stress, Burnout, Community Settings Among Probation Officers, *European Journal of Social and Human Sciences*. Vol.(11), Is. 3, p.123-136.
- Bartoszewski, J., (2016). Psychotherapy offenders of domestic violence: method author. W: Pappo P., (red.), *Perspektivy ochrany deti a mladeze na slovensku, v Norsku a v inych krainach*, p. 24-35. Bańska Bystrica: UMB.
- Bartoszewski, J., (2016). Abbagnanowska krytyka tradycyjnej filozofii: Augustyn, Descartes, Kant. *Koninskie Studia Społeczno-Ekonomiczne*. T 2, nr 1, s. 77-96.
- Bartoszewski, J. (2016). Psychoterapia możliwości: 12 kroków „praca ze sprawcą przemocy domowej”. Cz. I. *Wspólne tematy*, nr 2, s. 3-11.
- Bartoszewski, J. (2016). Psychoterapia możliwości: 12 kroków „praca ze sprawcą przemocy domowej” Cz. II. *Wspólne tematy*, nr 3, s. 16-21.
- Bartoszewski, J. (2016). Psychoterapia możliwości: 12 kroków „praca ze sprawcą przemocy domowej” Cz. III. *Wspólne tematy*, nr 4, s. 44-51.
- Bartoszewski, J. (2016). Psychoterapia możliwości: 12 kroków „praca ze sprawcą przemocy domowej” Cz. IV. *Wspólne tematy*, nr 5, s. 21-27.
- Bartoszewski, J. (2016). Psychotherapy possibilities: work with victims of domestic violence, Abstracts of The 58th international scientific conference of Daugavpils University. Daugavpils University, p.156.
- Bartoszewski, J. (2016). Psychotherapy possibilities: work with victims of domestic violence, Abstracts of The 58th international scientific conference of Daugavpils University, Daugavpils., p. 244-252.
- Bartoszewski, J. (2016). Abbagnanowska koncepcja definicji „filozofia”, *Dialectica necesităţii şi libertăţii în educaţie*, CHIŞINĂU.
- Bartoszewski, J. (2016). Abbagnanowskie spojrzenie na „tradycyjną filozofię: Augustyn z hippony, idealizm Immanualea Kanta, *Dialectica necesităţii şi libertăţii în educaţie*, CHIŞINĂU.
- Bartoszewski, J. (2016). Prof. Mordecai Roshwald: experience – a moderate epistemological realism, *European Journal of Social and Human Sciences*, Vol (9) Is.1., p. 3-8.
- Bartoszewski, J. (2016). Psychotherapy offenders of domestic violence. W: *Mediation and probation and mediation service in Slovakia, Czech Republic and other countries*. London. p.196-207.
- Bartoszewski, J., Król, K. (2017). Współczesne wyzwania i dylematy w pracy socjalnej. Konin.
- Bartoszewski, J., Skowroński B., Pappo P. (2017). Sustainable Development in the Context of the Integral Approach of the Human Person Guido Gatti. *Problemy Ekorozwoju* vol.12, no 1, p. 117-121.
- Bartoszewski, J. (2017). Edukacja do i w pracy socjalnej. Wiedza, umiejętności, wyzwania. W: *Współczesne wyzwania i dylematy w pracy socjalnej*, s. 7-17.
- Bartoszewski, J. (2017). Psychotherapy possibilities: work with victims of domestic violence, Abstracts of The 58th international scientific conference of Daugavpils University, Daugavpils, p. 182.
- Bartoszewski, J., Skowroński, B., Bartoszevska, A., Przysucha, K. (2017). Skuteczność psychoterapii możliwości w leczeniu zaburzeń nerwicowych (lękowych). *European Journal of Social and Human Sciences*, Vol (13), Is. 1, p.3-10.
- Bartoszewski, J. (2017). Psychoterapia możliwości – wsparcie niepełnosprawnych sportowców w zaburzeniach nerwicowych (lękowych). W: *Paraolimpiady – sportowcy z niepełnosprawnościami*, s. 93-105.
- Bartoszewski, J. (2017). Psychoterapia możliwości: 12 kroków „praca ze sprawcą przemocy domowej” cz. V, *Wspólne tematy*, nr 1, s. 8-15.

**prof. nadzw. dr hab. Jan Grzesiak**

Grzesiak, J. (red.) (2016). Narzędzia pomiaru efektów kształcenia. Kalisz: UAM WPA.

Grzesiak, J. (2016). Profesor Kazimierz Denek (1932–2016) wybitny pedagog, uczonec i nauczyciel kraju ojczystego. W: J. Grzesiak (red.), *Innowacje i ewaluacja w edukacji. Narzędzia pomiaru efektów kształcenia* (s. 23–32). Kalisz: WPA UAM. 2016.

- 
- Grzesiak, J. (2016). Kształtowanie kompetencji studenta w zakresie konstruowania i doboru narzędzi w diagnostyce efektów kształcenia. W: J. Grzesiak (red.), *Innowacje i ewaluacja w edukacji. Narzędzia pomiaru efektów kształcenia wobec zmian w edukacji* (s. 47–58), Kalisz: WPA.
- Grzesiak, J. (2016). Optymalizacja jakości narzędzi pomiaru efektów kształcenia czy poprawa jakości edukacji ?. W: J. Grzesiak (red.), *Innowacje i ewaluacja w edukacji. Narzędzia pomiaru efektów kształcenia*, UAM WPA Kalisz: WPA UAM.
- Grzesiak, J. (2016). Syntetyczny wskaźnik kompetencji ucznia służy poprawie jakości edukacji – kiedy?. W: J. Grzesiak (red.), *Innowacje i ewaluacja w edukacji. Narzędzia pomiaru efektów kształcenia*, UAM WPA Kalisz: WPA UAM.
- Grzesiak, J. (2016). Kompetentne poradnictwo w kontekście diagnostyki psychopedagogicznej w toku praktyki pedagogicznej studenta. W: J. Grzesiak (red.), *Poradnictwo i mentoring w toku praktyki pedagogicznej studenta* (s. 5–16). Konin: PWSZ.
- Grzesiak, J. (red.) (2017). Wartości i wartościowanie w procesach edukacyjnych.
- Grzesiak, J. (2017). Diagnostyka psychopedagogiczna i ewaluacja w edukacji dzieci oraz ich nauczycieli. Kalisz: WP-A.
- Grzesiak, J. (2017). Metodologiczne aspekty ewaluacji wartości i efektów edukacji artystycznej w sensie aksjologicznym. W: *Aktualnyje problemy mirowoj hudożestwiennoj kultury* (s. 20–29). Grodno: Uniwersytet im. J. Kupały.
- Grzesiak, J. (2017). Ewaluacyjnie o wartościowaniu wartości w edukacji – wprowadzenie. W: J. Grzesiak, (red.), *Innowacje i ewaluacja w edukacji. Wartości i wartościowanie w procesach edukacyjnych*. Kalisz-Konin: WPA UAM, PWSZ.
- Grzesiak, J. (2017). Wartości i wartościowanie innowacji i ewaluacji w procesach edukacyjnych. W: J. Grzesiak, (red.), *Innowacje i ewaluacja w edukacji. Wartości i wartościowanie w procesach edukacyjnych*. Kalisz-Konin: WPA UAM, PWSZ.
- Grzesiak, J. (2017). Aksjologiczno-docymologiczne konteksty ewaluacji w edukacji. W: Z. Jasiński, R. Parzęcki (red.), *Innowacje i ewaluacja w edukacji. Aksjologiczno-docymologiczne konteksty ewaluacji w edukacji*. Książka wydana z okazji jubileuszu XV Wielkopolskiego Forum Pedagogicznego dedykowana Profesorowi Janowi Grzesiakowi – Jubilatowi LXX. Kalisz-Konin: WPA UAM, PWSZ.
- Grzesiak, J. (2017). Psychodydaktyka i docymologia w procesach edukacyjnych. W: I. Dobrzański, M. Zymomrya (red.), *Psychodydaktyka i docymologia w procesach edukacyjnych. Konteksty neurokognitywistyczne i prakseopedagogiczne*. Drohobycz-Kropywnickij-Użhorod: FOB Sabow.

#### **dr Jadwiga Knotowicz**

- Knotowicz, J., Dereka, T. (2016). Kształcenie nauczycieli kultury fizycznej – analiza porównawcza i perspektywy. W: (red.) J. Grzesiak, *Innowacje i ewaluacja w edukacji. Wartości i wartościowanie w procesach edukacyjnych*, s. 195-206.
- Radziejowska, M., Knotowicz, J., Radziejowski, P., Dereka, T. (2017). Wdrożenie technologii prozdrowotno-profilaktycznych w proces dydaktyczny uczniów 7-9 lat w Polsce i na Ukrainie po przebytych schorzeniach układu oddechowego. W: (red.) J. Grzesiak, *Innowacje i ewaluacja w edukacji. Wartości i wartościowanie w procesach edukacyjnych*. Kalisz-Konin, s. 275-286.

#### **dr Marianna Styczyńska**

- Styczyńska, M. (2016). Pedagogizacja formą wspierania środowiska rodzinnego. W: *Zbornik prispevkov z Medzinarodnej vedeckej konferencie „Perspektivy ochrany deti a mladeze na Slovensku, v Norsku a v innych krajinach*, Banska Bystrica.
- Styczyńska, M. (2017). Dziecka z rodziny wielodzietnej w przedszkolu. W: J. Bartoszewski, K. Król (red.), *Współczesne wyzwania i dylematy w pracy socjalnej*. Konin: PWSZ w Koninie.
- Styczyńska, M., Gałczyńska, M. (2017). Próba aktualnej diagnozy wartości wśród uczniów i studentów. W: J. Grzesiak (red.), *Innowacje i ewaluacja w edukacji. Wartości i wartościowanie w procesach edukacyjnych*. Kalisz-Konin: UAM w Poznaniu WPA w Kaliszu, PWSZ w Koninie.

---

Jaszczyszyn, E., Szada-Borzyszkowska, J., Styczyńska, M. (red.) (2017). Orientacje i przedsięwzięcia w kształceniu w szkole wyższej.

Styczyńska, M., Warzychowska, H. (2017). Projekt „Więcej wiem, zdrowo jem” warunkiem kształtowania postaw prozdrowotnych dzieci. W: A. Klim-Klimaszewska, M. Podhojicka, A. Fijałkowska-Mroczek (red.), *Orientacje i przedsięwzięcia w edukacji przedszkolnej i szkolnej*. Siedlce: AKKA

#### **dr Paweł Trzos**

Olejniczak, M., Trzos, P. A. (2017). Krytycznie o pejzażu dźwiękowym szkoły, *Szkiełkiem i okiem. Magazyn Państwowej Wyższej Szkoły Zawodowej w Koninie*, 1(17), s. 22.

#### **mgr Małgorzata Chybicka**

Chybicka, M., Łechtańska, E. (2016). Projekt edukacyjny szansą na odkrywanie i rozwijanie indywidualnych zdolności najmłodszych uczniów. W: Styczyńska M., Olejniczak M. (red.), *Współczesne trendy w edukacji dziecka*. Konin: Wydawnictwo PWSZ w Koninie.

#### **mgr Wiesława Kozłowska**

Kozłowska, W. (2016). Kamishibai jako sposób na promocję czytelnictwa i kreatywność *Szkiełkiem i okiem. Magazyn Państwowej Wyższej Szkoły Zawodowej w Koninie*, 3(16), s. 50-51.

#### **mgr Ewa Łechtańska**

Łechtańska, E., Chybicka, M. (2016). Projekt edukacyjny szansą na odkrywanie i rozwijanie indywidualnych zdolności najmłodszych uczniów. W: Styczyńska M., Olejniczak M. (red.). *Współczesne trendy w edukacji dziecka*. Konin: Wydawnictwo PWSZ w Koninie.

#### **mgr Marcin Olejniczak**

Bartoszewski, J., Skowroński, B., Olejniczak, M. (2016). Aggression and peer violence among orphanage youth, *Acta Universitatis Matthaei Belii, Zborník vedeckovýskumných prác č. 16*. Belianum: Univerzita Mateja Mela v Banskej Bystrici, s. 158-169.

Olejniczak, M. (2016). Social inequalities in an information society - educational perspective, w: P. Papšo (red.), *Zborník príspevkov z Medzinárodnej vedeckej konferencie „Perspektívy ochrany detí a mládeže na Slovensku, v Nórsku a v iných krajinách”*, konanej v dňoch 13. a 14. 4. 2016 v Banskej Bystrici, Pedagogická fakulta Univerzity Mateja Bela v Banskej Bystrici, Katedra sociálnej práce, Banská Bystrica, s. 87-102.

Olejniczak, M., Trzos, P. A. (2017). Krytycznie o pejzażu dźwiękowym szkoły, *Szkiełkiem i okiem. Magazyn Państwowej Wyższej Szkoły Zawodowej w Koninie*, 1(17), 22.

Olejniczak, M., Misiak, T. (2017). O słuchaniu, *Szkiełkiem i okiem. Magazyn Państwowej Wyższej Szkoły Zawodowej w Koninie*, 1(17) 54.

Olejniczak, M. (2017). Wnętrza. W: P. Obarski (red.), *Hipersfera*, Konin, s. 32-35.

#### **Czynny udział w konferencjach i seminariach**

##### **prof. nadzw. dr hab. Jakub Bartoszewski**

Konferencja naukowa „Społeczeństwo i gospodarka. Współczesne wyzwania i dylematy rozwojowe”, Konin 2016, referat „Zarządzanie relacjami”.

Konferencja naukowa „Dopalacze – dlaczego są tak niebezpieczne”, Konin 2016, referat „Edukacja o zagrożeniach wynikających z użycia nowych narkotyków”.

„Konsumpcjonizm – między ochotą a pragnieniem. Czy w niebie są supermarkety?”, 2016, referat „Czy miłość jest na sprzedaż? Znaczenie ludzkiej miłości w dobie plastikowej konsumpcji”.

„Rodzina w środowisku otwartym – uzależnienie od alkoholu”, Sieradz 2016, referat „Znaczenie ludzkiej cierpliwości jako element terapeutyczny w dysfunkcyjnej rodzinie”.

---

Seminarium „Dziecko krzywdzone. Praca na zasobach”, Konin 2016, 4 warsztaty: „Cierpliwość wymagająca – rodzina jako system”; „Definicja dziecka krzywdzonego – sposoby diagnozowania”; „Metody oddziaływań afirmujących”; „Praca ze sprawcą – dialog majeutyczny”.

XV Wielkopolskie forum pedagogiczne, 2017, referat „Wartość i wartościowanie w procesach edukacji”.

Międzynarodowa Konferencja Naukowa, Nove Mesto, Słowenia 2017, referat „Relationship management in the context of psychotherapy possibilities”.

The 59th international scientific conference of Daugavpils University, Daugavpils University, Łotwa 2017, referat “The role of psychotherapy possibilities in behavioral disorders”.

Ogólnopolska Konferencja naukowa „Alienacja mężczyzna z opieki nad dzieckiem. Ujęcie interdyscyplinarne”, 2017, referat „Skutki alienacji rodzicielskiej”.

VII Konferencja Naukowo-Metodyczna, Konin 2017, referat „Wartość edukacji w ujęciu Eriugeny”.

Międzynarodowa Konferencja Naukowa, Bańska Bystrzyca, Słowacja 2017, referat „The perpetrator of domestic violence on the emotionally unstable personality. Type impulsive F60.30. Aggregated impacts psychotherapy possibilities”.

### **prof. nadzw. dr hab. Jan Grzesiak**

Програма науково-практичної конференції „Концепти України у візіях Івана Франка та Михайла Грушевського”, Борислав (Ukraina) 2016, referat „Образ Холмщини в працях Михайла Грушевського”.

Metodologiczne aspekty ewaluacji wartości i efektów edukacji artystycznej, VIII Konferencja międzynarodowa „Problemy międzynarodowej kultury i edukacji artystycznej”, Grodno 2016. Członek Komitetu Naukowego.

Jakościowe aspekty pomiaru efektów w edukacji artystycznej, II Konferencja Naukowa „Kultura – Muzyka – Edukacja”, Bielsko-Biała 2016.

XV Wielkopolskie Forum Pedagogiczne „Ewaluacja i innowacje w edukacji. Narzędzia pomiaru dydaktycznego wobec zmian i innowacji w edukacji”, Mikořzyn – Ślesin 2016, referat „Aksjologiczno-docymologiczne konteksty ewaluacji w procesach edukacyjnych”. Przewodniczący Komitetu Naukowego.

Педагогічна діяльність Казимира Денка в оцінках професора Миколи Зимомра, III Міжрегіональної онлайн-конференції „Духовно-естетичний розвиток особистості у контексті євро інтеграційних процесів”, Ужгород – Київ – Миколаїв, Užhorod (Ukraina) 2016.

Psychopedagogika u podstaw opieki w kontekście płci. Ogólnopolska Konferencja Naukowa „Alienacja mężczyzny z opieki nad dzieckiem. Podejście interdyscyplinarne”, Konin 2017. Organizator: PWSZ w Koninie, Katedra Pedagogiki i Pracy Socjalnej, Zespół Badań Społeczno-Ekonomicznych, Zespół Badań Pedagogiczno-Psychologicznych,

Psichopedagogiczna diagnostyka u wychowaniu ditini, Міжрегіональної онлайн-конференції „Духовно-естетичний розвиток особистості у контексті євро інтеграційних процесів”, Drohobycz (Ukraina) 2017.

Diagnoza versus psychopedagogika w edukacji. V Międzynarodowa Konferencja Naukowa „Nauczyciel i uczeń w teorii i praktyce pedagogicznej – konteksty zmian”. Bielsko-Biała 2017.

Jedność edukacji, terapii i kultury u podstaw dobrego wychowania w szkole współczesnej, Konin 2017. Konferencja naukowo-metodyczna w ramach Festiwalu Edukacji Terapii i Kultury. Koordynator.

Zmiany w dydaktyce szkolnej – w kierunku psychodydaktyki, Zielona Góra 2017. II Konferencja Naukowa „Dyskurs zmiany”.

Docymologiczno-metodologiczne aspekty dobrych zmian w edukacji oraz w kręgu nauk o niej – dyskurs o dyskursie zmian, XXIII Tatrzańskie Sympozjum Naukowe, Zakopane, 2017.

VII Konferencja naukowo – metodyczna w cyklu „Profesjonalne praktyki – profesjonalni nauczyciele”, Konin 2017, referat „Wartości tkwiące w wartościowaniu w toku praktyki pedagogicznej studenta wobec procedur ewaluacji”. Przewodniczący Komitetu Naukowego.

---

**prof. dr hab. Andrzej Ryłko**

Seminarium Naukowe „Edukacja muzyczna dziecka na wczesnym etapie kształcenia doświadczenia-wyzwania-perspektywy”, Konin, 2017, wystąpienie/warsztaty „Arteterapia przez emisję głosu”.

Konferencja Międzynarodowa „Innowacje i ewaluacja w edukacji”, Mikorzyn. Oprawa artystyczna konferencji.

**dr Jadwiga Knotowicz**

XV Wielkopolskie Forum Pedagogiczne „Wartości i ich ewaluacja w edukacji”, Ślesin 2017, referat (1) „Kształcenie nauczycieli kultury fizycznej – analiza porównawcza i perspektywy”, referat (2) „Wdrożenie technologii prozdrowotno-profilaktycznych w proces dydaktyczny uczniów 7-9 lat w Polsce i na Ukrainie po przebytych schorzeniach układu oddechowego”.

VII Konferencja Naukowo-Metodyczna z cyklu „Profesjonalne praktyki – profesjonalni nauczyciele”, 2017. Prowadzenie panelu dyskusyjnego.

Warsztaty ze studentami III roku pedagogiki opiekuńczo-wychowawczej „Prezentacja i analiza poszukiwań w zakresie działalności opiekuńczo-wychowawczej uzyskana na podstawie praktyki pedagogicznej w placówkach.” podczas Festiwalu Edukacji Terapii i Kultury, 2017.

**dr Marianna Styczyńska**

II Konferencja Metodyczna „Nowe horyzonty w edukacji przedszkolnej, Wrzesnia 2016, referat (1) „Kształtowanie kompetencji przyrodniczych na zajęciach planowanych w przedszkolu”, referat (2) „Nauczyciel – talent czy zawód?”.

Ogólnopolska Konferencja Naukowa Edycja I, 2017 , referat „Alienacja mężczyzny z opieki nad dzieckiem. Ujęcie interdyscyplinarne”.

Social work in the field of domestic violence and human trafficking, 2017, referat “Parents, as the organizers of the optimal space child’s education”.

XV Wielkopolskiego Forum Pedagogicznego, Mikorzyn 2017, referat „Preferowane wartości wśród uczniów i studentów”.

V Studencka Konferencja Naukowa „W stronę dziecka”, 2017, referat „Różnorodne podejścia i przedsięwzięcia edukacyjne a budowanie poczucia wartości dziecka”.

XV Międzynarodowa Konferencja Naukowa, Siedlce 2017, referat „Orientacje i przedsięwzięcia w edukacji”.

**mgr Małgorzata Chybicka**

II Ogólnopolska Konferencja Naukowa „Społeczeństwo i Gospodarka. Współczesne wyzwania i dylematy rozwojowe”, Konin 2016, referat „Dylematy i wyzwania kształcenia praktycznego przyszłych nauczycieli edukacji elementarnej”.

VII Konferencja naukowo-metodyczna „Wartości i wartościowanie w toku praktyki zawodowej studenta”, Konin 2017, referat „Rola opiekuna praktyki studenta pedagogiki w procesie stawania się nauczycielem”.

Koordinowanie przygotowania i realizacji z grupą studentów II roku pedagogiki warsztatów dla dzieci konińskich szkół w ramach Festiwalu Edukacji, Terapii i Kultury, Konin 2017, warsztaty „Matematyczna stacja badawcza – badamy piktogramy”.

Konferencja „Praktyki pedagogiczne przestrzenia i miejscem ewaluacji kompetencji przyszłych nauczycieli dziecka młodszego”, Wrocław 2017, referat „Opiekun praktyk studenta edukacji elementarnej – na styku ról społecznych i wzajemnych oczekiwań; praktyka pedagogiczna w oczach studenta – praktykanta”.

Współorganizacja i prowadzenie konferencji „Proste jak matematyka”, towarzyszącej Konińskiemu Festiwalowi „Pociąg do matematyki” (8 czerwca 2017 r.) - I odsłona cyklu konferencji pod hasłem „Nauczyciel, rodzic i dziecko wobec wyzwań przyszłości.

---

**mgr Wiesława Kozłowska**

VII konferencja naukowo-metodyczna „Wartości i wartościowanie w toku praktyki pedagogicznej studenta”, Konin 2017, referat „Twórczość jako wartość. Wartościowanie wysiłku dzieci z perspektywy studenta praktykanta”.

Festiwal Edukacji, Terapii i Kultury, Konin 2017, warsztaty dla uczniów klas I-III „Literacka stacja kamishibai”.

**mgr Ewa Łechtańska**

I Ogólnopolska Konferencja Naukowa „Praktyki pedagogiczne przestrzenią i miejscem ewaluacji kompetencji przyszłych nauczycieli dziecka młodszego”, Wrocław 2017, referat „Opiekun praktyk studenta edukacji elementarnej – na styku ról społecznych i wzajemnych oczekiwań”.

Festiwal Edukacji Terapii i Kultury, VII Konferencja Naukowo-Metodyczna z cyklu „Profesjonalne praktyki – profesjonalni nauczyciele”, Konin 2017, referat „Wartościowanie efektów edukacji środowiskowej (dzieci i przyszłego nauczyciela dzieci) w kontekście podstawy programowej w toku praktyki pedagogicznej”.

**mgr Marcin Olejniczak**

Ogólnopolska Konferencja Naukowa „Społeczeństwo i gospodarka. Współczesne wyzwania i dylematy rozwojowe”, Konin 2016, referat „O mediach, edukacji i zaufaniu”.

Międzynarodowa Konferencja Naukowa „Praca socjalna – wyzwania i dylematy. Ujęcie interdyscyplinarne – edycja III”, Konin 2016, referat „Wykluczanie jako praktyka edukacyjna”.

IV Studenckie Seminarium Naukowo-Badawcze „Dziecko w codziennej przestrzeni edukacyjnej. Pejzaż dźwiękowy szkoły”, Konin 2016, referat „Przestrzeń szkoły. Wokół metafor”.

Ogólnopolska Konferencja Naukowa „Alienacja mężczyzny z opieki nad dzieckiem. Ujęcie interdyscyplinarne”, Konin 2016, referat „Medialne reprezentacje mężczyzny – konsekwencje socjalizacyjne”.

Interdyscyplinarne seminarium naukowe „Od szumu radiowego do szumu w muzyce. Radio jako medium i instrument muzyczny”, Konin 2016, referat „Estetyzacja szumu – problem kontekstu”.

VI Szkolny Kongres Kultury „Kultura słowa”, Konin 2017, referat „Język w poznaniu Innego”.

International Scientific Conference „Social work in the field of domestic violence and human trafficking”, Bańska Bystrzyca 2017, referat „The phenomenon of violence in the media”.

VII Konferencja Naukowo-Metodyczna z cyklu „Profesjonalne praktyki – profesjonalni nauczyciele” – „Wartości i wartościowanie w toku praktyki pedagogicznej studenta”, Konin 2017, referat „Wartości i edukacja w kontekście aktualnych przemian społeczno-kulturowych”.

Konferencja i warsztaty pt. „Edukacja obywatelska – skarbem”, Konin 2017, referat „Tożsamość dziecka w społeczeństwie informacyjnym”.

III Edycja Seminarium Naukowego SKN „Pegaz” – „Uczymy się z sercem, pomagamy z empatią: ludzie starsi wśród nas”, Konin 2017, referat „Nowe media w codzienności seniorów”.

Seminarium Naukowe „Obecności dźwięku w kulturze współczesnej”, Wrocław 2017, referat „Kategoria codzienności jako tło rozważań nad dźwiękiem w kulturze współczesnej”.

IV Seminarium Naukowe „Pomagam – od teorii do praktyki”, Konin 2017, referat „Socjalizacyjne uwarunkowania praktyk pomagania”.

Seminarium Naukowe: „Edukacja muzyczna dziecka na wczesnym etapie kształcenia (doświadczenia – wyzwania – perspektywy)”, Konin 2017, referat „Nowe media w edukacji muzycznej dziecka”.

Symposium „Pomoc i interwencja”, Płock 2017, referat „Uwarunkowania zaufania w instytucjach wsparcia społecznego”.

V Międzynarodowa Konferencja Naukowa z cyklu „Konteksty efektywności...; Idea społeczeństwa dla wszystkich. Współczesne obszary wykluczenia i wsparcia na wybranych etapach życia człowieka”, Środa Wielkopolska 2017, referat „Nowe media i edukacja – obszary napięć i praktyki wykluczania”.

V Studencka Konferencja Naukowa „W stronę dziecka”, Konin 2017, referat „Mediatyzacja dzieciństwa jako problem pedagogiczny”.

---

**mgr Aldona Wojciechowska**

Seminarium naukowe „Edukacja muzyczna dziecka na wczesnym etapie kształcenia: doświadczenia – wyzwania – perspektywy, Konin 2017, referat „Zajęcia muzyczno-rytmiczne w przedszkolu”.

**Pozostała aktywność i działalność oraz formy doskonalenia zawodowego****prof. nadzw. dr hab. Jakub Bartoszewski**

Kierownik Zespołu Badawczego: Społeczno-Ekonomicznego; Przewodniczący: Rady Programowej na kierunku praca socjalna, Rady Programowej na kierunku pedagogika; Redaktor Naczelny Konińskich Studiów Społeczno-Ekonomicznych; Przewodniczący Senackiej Komisji Statutowej 2015-2019; administrator strony internetowej Konińskich Studiów Społeczno-Ekonomicznych; administrator platformy e-learningowej uruchomianej dla Centrum Pracy Socjalnej i Przeciwdziałania Przemocy w Rodzinie; Członek Rady Programowej Wydawnictwa kadencji 2015-2019, Senatu kadencji 2015-2019, Rady Wydziału kadencji 2015-2019, Komisji Dyscyplinarnej Odwoławczej ds. Studentów, kadencja 2015-2019, Komisji Weryfikującej Efekty Ucznienia się na Kierunku Praca Socjalna, Wydziałowej Komisji ds. Jakości Kształcenia.

Dyrektor Centrum Pracy Socjalnej i Przeciwdziałania Przemocy w Rodzinie, kadencja 2016-2017, Przewodniczący Związków Zawodowych ZNP PWSZ w Koninie.

Organizacja i współorganizacja wydarzeń w ramach działalności PWSZ w Koninie: wyjazd studyjny wraz ze studentami do Poniewieża na Litwie (Panevezys College); otwarte seminaria dotyczące przemocy (tematyka zgodna z harmonogramem); uruchomienie działalności Centrum Pracy Socjalnej i Przeciwdziałania Przemocy w Rodzinie (w tym świetlicy środowiskowej).

Współpraca przy realizacji projektów seminaryjnych oraz organizowaniu konferencji w Katedrze Pedagogiki i Pracy Socjalnej.

Kurator Sądowy w Sądzie Karnym w Sieradzu. Prowadzenie grupy dla ofiar i sprawców przemocy oraz rodziców alienowanych – Miejski Ośrodek Pomocy Społecznej w Sieradzu.

Wolontariat dla Afryki (działalność społeczna na rzecz mieszkańców Etiopii i Sudanu), współpraca z TPD Konin, współpraca z Urzędem Miasta Konin w zakresie badań dotyczących zagrożeń społecznych.

**prof. nadzw. dr hab. Jan Grzesiak**

Kierownik Zespołu Badań Pedagogiczno-Psychologicznych, członek komitetów organizacyjnych licznych konferencji krajowych i międzynarodowych; organizator konferencji własnych oraz Festiwalu Edukacji Terapii i Kultury.

Wykłady i warsztaty podczas XVIII Maratonu Matematycznego w Liceum Ogólnokształcącym w Turku.

Współpraca naukowa: z kilkunastoma ośrodkami akademickimi w kontekście badań nad konstruowaniem jakościowych narzędzi pomiaru dydaktycznego – większość z nich uczestniczy w cyklicznych konferencjach „Innowacje i ewaluacja w edukacji” a także w cyklicznych konferencjach PPPN; z ośrodkami naukowymi i uczelniami prowadzącymi kształcenie nauczycieli i pracującymi na rzecz poprawy jakości praktyki pedagogicznej – Uniwersytet Kazimierza Wielkiego w Bydgoszczy, Uniwersytet Łódzki, AWF Wrocław, PWSZ we Włocławku oraz Akademia Techniczno-Humanistyczna w Bielsku-Białej; z oddziałem TPD w Koninie oraz z jednostkami prowadzącymi działalność w obszarze harcerstwa oraz krajoznawstwa i turystyki (w tym szkolnej).

**dr Mariusz Jabłoński**

Członek Rady Programowej na kierunku pedagogika, komisji dyscyplinarnej dla studentów, koordynator ds. platformy e-learningowej Zakładu Pedagogiki, komisji konkursowej na najlepszą pracę dyplomową w PWSZ w Koninie; współorganizator XII Wielkopolskiego Forum Pedagogicznego, udział w pracach zespołu badawczego pedagogiczno-psychologicznego.



---

**dr Jerzy Jasiński**

Działalność na rzecz Konińskiego Stowarzyszenia Uniwersytet III wieku – cyklu 6 wykładów nt.: „Fundamentalizm religijny a terroryzm”.

**dr Jadwiga Knotowicz**

Przygotowanie studentów do warsztatów podczas Festiwalu Edukacji Terapii i Kultury, poszukiwanie placówek opiekuńczo-wychowawczych na terenie Konina w zakresie współpracy dla studentów kierunku pedagogika.

**dr Józef Nawrocki**

Członek Rady Programowej na kierunku pedagogika; współorganizacja ogólnopolskiej konferencji naukowej Wielkopolskie Forum Pedagogiczne z cyklu „Ewaluacja i innowacje w edukacji”; współorganizator XII Wielkopolskiego Forum Pedagogicznego, udział w pracach zespołu badawczego pedagogiczno-psychologicznego.

**dr Marianna Styczyńska**

Opiekun Studenckiego Koła Naukowego Młodych Pedagogów, członek: Rady Programowej na kierunku pedagogika, Społeczno-Ekonomicznego Zespołu Badawczego PWSZ w Koninie, Pedagogiczno-Psychologicznego Zespołu Badawczego PWSZ w Koninie, zespołu Centrum Pracy Socjalnej i Przeciwdziałania Przemocy w Rodzinie.

Prowadzona działalność badawcza w obszarze włączania mężczyzn do pracy z dzieckiem w przedszkolu i edukacji wczesnoszkolnej stanowiącej kompensację niedoborów opieki rodzinnej i projektowanie optymalnego środowiska edukacyjnego.

Wizyta studyjna na Uniwersytecie Mateja Bela w Bańskiej Bystrzycy, dwa wykłady otwarte w szkołach, organizator Ogólnopolskiej Konferencji Naukowej Edycja I pt. „Alienacja mężczyzny z opieki nad dzieckiem. Ujęcie interdyscyplinarne”, organizator Festiwalu Edukacji Terapii i Kultury – Konferencji „Edukacja obywatelska – skarbem”, przygotowanie do akcji charytatywnej „Świąteczna kawiarenka”, z której dochód przeznaczony zostanie na organizowanie kontaktu pomocowego wychowankom Pogotowia Opiekuńczego w Koninie, współorganizator XV Wielkopolskiego Forum Pedagogicznego, organizator V Studenckiej Konferencji Naukowej „W stronę dziecka”, współorganizator XV Międzynarodowej Konferencji Naukowej „Orientacje i przedsięwzięcia w edukacji”.

Udział: II Ogólnopolska Konferencja Naukowa „Społeczeństwo i gospodarka. Współczesne dylematy i wyzwania rozwojowe, Konin 2016; Pedagogicki Hrdinowie ako sa menia školy, keď máme odvahy robiť eci inak, 2017.

Współpraca z: Pogotowiem Opiekuńczym w Koninie (SKN Młodych Pedagogów); ze Szkołą Podstawową im. Stanisława Wyspiańskiej w Kawnicach (wolontariat i jego nadzór); z licznymi ośrodkami akademickim i innymi placówkami w zakresie wymiany doświadczeń i podejmowania wspólnych przedsięwzięć badawczych, doskonalenia metod i form pracy edukacyjnej z dzieckiem oraz studentem; Uniwersytetem w Białymstoku, Uniwersytetem im. Adama Mickiewicza w Poznaniu (WPA w Kaliszu), Uniwersytetem Przyrodniczo-Humanistycznym w Siedlcach, Ośrodkiem Doskonalenia Nauczycieli w Sieradzu, Ośrodkiem PARTNER w Gliwicach, Domem Dziecka w Nowym Świecie.

**dr Paweł Trzos**

Koordynator udziału studentów pedagogiki w przygotowaniach i realizacji „Pokazu talentów” dzieci muzykujących oraz warsztatów we współpracy ze Szkołą Podstawowa nr 3 w Koninie.

Członkostwo w Zespole Ekspertkim, Rzeczoznawca Ministerstwa Edukacji Narodowej ds. opiniowania merytoryczno-dydaktycznego podręczników kształcenia ogólnego w zakresie muzyki (przygotowanie na zlecenie MEN trzech recenzji podręczników muzyki dla szkoły podstawowej).

Przewodniczący Uczelnianej Komisji Funduszu Socjalnego, członek Polskiego Towarzystwa Pedagogicznego o. w Bydgoszczy (od 2008), współorganizator Seminarium „Szkoła w przestrzeni dźwiękowej”.

---

Przygotowanie założeń i organizacja merytoryczna zespołów projektowych w ramach rozwijanie myślenia kreatywnego dzieci – studenci pedagogiki opiekuńczo-wychowawczej z poradnictwem pedagogiczno-psychologicznym.

Organizator akcji charytatywnej z udziałem studentów pedagogiki na rzecz dzieci z Oratorium Socjoterapeutyczno-Wychowawczego w Przemysłu.

### **mgr Małgorzata Chybicka**

Kierownik Studiów Podyplomowych: Edukacja przedszkolna i wczesnoszkolna; członek: Senatu PWSZ w Koninie, Rady Wydziału Społeczno-Ekonomicznego, Rady Programowej kierunku pedagogika, Zarządu TPD w Koninie. Przewodnicząca Kierunkowej Komisji ds. Jakości Kształcenia, zastępca Przewodniczącego Senackiej Komisji do Spraw Odznaczeń i Wyróżnień.

Przygotowanie „Pracowni edukacji elementarnej”, realizacja zajęć warsztatowych z udziałem studentów pedagogiki, filologii oraz słuchaczy studiów podyplomowych w pracowni, praktyczne wykorzystywanie zgromadzonych zasobów dydaktycznych, zapoznanie współpracowników z wybranymi i zakupionymi zasobami edukacyjnymi oraz zachęcanie do wykorzystywania ich w codziennej pracy ze studentami w ramach realizowanych w ZP przedmiotów, podczas praktyk pedagogicznych oraz wydarzeń promocyjnych.

Koordinowanie przygotowań i realizacji 8 kilkugodzinnych projektów edukacyjnych w PWSZ z udziałem dzieci i nauczycieli szkół Konina i okolic, m.in.: SP 1, SP 3, SP 6, SP 9, SP 15, SP w Radolinie, SP w Żychlinie.

Promocja kierunku w czasie Drzwi Otwartych PWSZ i XIII Konińskiego Forum Oświatowego oraz włączenie studentek pedagogiki do aktywnej promocji Uczelni.

Włączenie Zakładu Pedagogiki do udziału w projekcie CKiS „Teatr dotknij”, którego Uczelnia jest partnerem.

Współorganizacja Akademii Młodego Studenta w Zakładzie Pedagogiki, koordynowanie przygotowań i organizacja Konińskiego Festiwalu „Pociąg do matematyki”.

Pozyskanie i wyekspozowanie na Uczelni wystawy z Muzeum Początków Państwa Polskiego w Gnieźnie „Chrzest 966. U źródeł Polski” z możliwością pobrania bezpłatną aplikacją „Chrzest 966”, umożliwiającą zapoznanie się z dodatkowymi informacjami związanymi z tematyką wystawy (dostępna od dnia 5 czerwca 2017).

### **mgr Wiesława Kozłowska**

Członek Kierunkowej Komisji ds. Jakości Kształcenia, Komisji Socjalnej, Rady Programowej Zakładu Pedagogiki.

Wykład „Rola bajki w rozwoju dziecka”, wygłoszony na nadaniu imienia „Bajka” przedszkolu w Wilczynie w Międzynarodowym Dniu Przedszkolaka, udział w uroczystości wręczenia Medalu Honorowego Polskiej Sekcji IBBY Krystynie Michałowskiej w Multimedialnej Bibliotece w Warszawie, otwarte zajęcia warsztatowe dla studentów i wykładowców z okazji Międzynarodowego Dnia Poezji pt. „Piszemy haiku w wiosennym porywie”, wykład dla słuchaczy Uniwersytetu III Wieku pt. „O retoryce w kontekście literatury i życia”, spotkanie z inspirującą książką – „Okulary” Wojciecha Widłaka. Czytanie głośne tekstu z elementami teatralizacji i twórczej aktywności uczniów klas I-III, prezentowane w filiach MBP.

Przygotowanie i zorganizowanie kampanii promocyjnej I Ogólnopolskiego Tygodnia Biblioterapii.

Teatr kamishibai dla dzieci – cykl spotkań opartych na spektaklu teatru kamishibai dla przedszkolaków „Mój przyjaciel Kemushi” w filiach MBP i w przedszkolach.

Udział w gali konkursu Książka Roku w Multimedialnej Bibliotece w Warszawie.

Opracowanie autorskiego projektu zajęć dla dzieci opartego na spektaklu teatru kamishibai „Rower Walentynki”, przygotowanie studentów do prowadzenia zajęć w ramach Akademii Młodego Studenta.

Udział w projekcie Centrum Kultury i Sztuki w Koninie „Teatr Dotknij, udział w jego ramach w Biennale Sztuki dla Dziecka w Poznaniu jako obserwatorzy w dniach 2 – 4 czerwca 2017.

---

Współpraca z Biblioteką Pedagogiczną w Koninie – przeprowadzenie szkolenia dla nauczycieli bibliotekarzy na temat formuły teatru kamishibai na potrzeby pracy z dziećmi w bibliotece.

Organizacja Ogólnopolskiego Tygodnia Czytania Dzieciom dla szkół konińskich: SP 3, SP 8, SP 15, SP 4 w oparciu o spektakle autorskie w konwencji teatru kamishibai, promujące aktywny kontakt z literaturą.

Współpraca z Miejską Biblioteką Publiczną w Koninie – stałe cykle spotkań czytelniczych (edycja jesienna i wiosenna) dla dzieci z konińskich przedszkoli i klas I-III szkoły podstawowej; organizacja i prowadzenie akcji Narodowe Czytanie (czytanie „Quo vadis” H. Sienkiewicza).

Współpraca z Uniwersytetem III Wieku w Koninie (wykłady).

„OK Zeszyt” – regionalna konferencja Szkoły Uczącej się SUS w Zespole Szkół z Oddziałami Integracyjnymi nr 2 w Poznaniu.

Szkolenie grantowe „Rozwijanie kompetencji czytelniczych na wszystkich etapach kształcenia” organizowane przez CDN Kalisz.

Kurs online „Zrozumieć emocje. Moc bajek terapeutycznych”, wydawnictwo Operon.

Wykład „Najnowsze trendy w sztuce komiksu” na VI Salonie Ciekawej Książki, Łódź 2016.

Konferencje: Ośrodka Rozwoju Edukacji, „Program wychowawczy i działania profilaktyczne w szkołach i placówkach systemu oświaty. Rekomendowane kierunki działań”, Poznań 2016, w ramach rządowego programu „Bezpieczna i przyjazna szkoła”; Konferencja o reformie edukacji, Konin 2017.

Warsztat „Jak napisać książkę z dzieckiem?” prowadzony przez Monikę Wirzajtys – autorkę książki „Moja mama mieszka w walizce” w Bibliotece Multimedialnej w Warszawie, 2017.

### **mgr Ewa Łechtańska**

Koordynator Zespołu ds. praktyk studenckich na kierunku pedagogika, członek: Rady programowej na kierunku pedagogika; Komisji Dyscyplinarnej dla studentów; komitetu organizacyjnego Festiwalu Edukacji Terapii i Kultury.

Zorganizowanie i moderowanie warsztatów z udziałem uczniów konińskich szkół nt. „Przyrodnicza stacja badawcza” w ramach Festiwalu Edukacji Terapii i Kultury.

Zorganizowanie i koordynowanie na kierunku pedagogika Akademii Młodego Studenta, współpraca w realizacji Konińskiego Festiwalu „Pociąg do matematyki”; współpraca z TOZ w Koninie – zorganizowanie akcji charytatywnej na kierunku pedagogika na rzecz podopiecznych konińskiego schroniska dla bezdomnych zwierząt.

Współpraca z placówkami doskonalenia nauczycieli (CDN i MODN w Koninie), w celu organizacji zajęć terenowych dla studentów, możliwości uczestniczenia ze studentami w formach doskonalenia organizowanego dla nauczycieli (konferencje, seminaria, warsztaty).

Kontynuowanie współpracy oraz zaplanowanie szerszego jej zakresu w kontekście roku akademickiego 2017/2018 z Publiczną Biblioteką Pedagogiczną CDN w Koninie, nawiązanie współpracy z wybranymi placówkami edukacyjnymi celem stworzenia możliwości poznawania tych placówek oraz sposobu realizacji zadań opiekuńczych, wychowawczych i edukacyjnych jakie podejmują.

Udział w konferencjach „Edukacja w laboratorium szkoły przyszłości”. Poznań 2016.

Konferencja „Neurodydaktyka w praktyce szkolnej”, Poznań 2016; „Szkoła ucząca się - OK zeszyt”, Poznań 2016; „Uczniowie u progu dorosłości”, UAM Poznań, 2016; „Program wychowawczy i działania profilaktyczne realizowane w szkołach i placówkach systemu oświaty”, Warszawa 2016; „O nauczaniu i wychowaniu w roku szkolnym 2016/17”, Konin 2016; „Reforma oświaty i wdrażanie nowej podstawy programowej”, Konin 2017; „Proste jak matematyka”, Konin 2017.

Warsztaty metodyczne „Wykorzystanie e-podręczników w nauczaniu”, CDN Konin, 2016.

Szkolenie „Przyroda w edukacji przedszkolnej i wczesnoszkolnej”, grant WKO, CDN Konin.

Kurs „Warunki i sposoby realizacji podstawy programowej wychowania przedszkolnego i kształcenia ogólnego na pierwszym etapie edukacyjnym”, ODN, Poznań 2017.

Warsztaty „Śmieci mniej – światu lżej”, CDN, Konin 2017.

Seminarium „Żywność makrobiotyczna sposobem na zdrowie”, CDN, Konin 2017.

Szkolenie „Savoir-vivre w pracy nauczyciela i w życiu codziennym”, CDN, Konin 2017.

---

### **mgr Marcin Olejniczak**

Opiekun Studenckiego Koła Naukowego „Wizja”, członek: Rady Programowej kierunku pedagogika, zespołu Centrum Pracy Socjalnej i Przeciwdziałania Przemocy w Rodzinie.

Organizator lub współorganizator: Akademia Młodego Studenta; IV Studenckie Seminarium Naukowo-Badawcze z cyklu „Dziecko w codziennej przestrzeni edukacyjnej: Pejzaż dźwiękowy szkoły”; Ogólnopolska Konferencja Naukowa „Alienacja mężczyzny z opieki nad dzieckiem. Ujęcie interdyscyplinarne”; Interdyscyplinarne seminarium naukowe: „Od szumu radiowego do szumu w muzyce. Radio jako medium i instrument muzyczny”; Seminarium Naukowe: „Edukacja muzyczna dziecka na wczesnym etapie kształcenia (doświadczenia – wyzwania – perspektywy) – w ramach działalności SKN „Wizja”; „Współpraca szkoły ze środowiskiem lokalnym” – koordynacja warsztatu; wystawa fotografii pt. „Naturalnie” (A. Głowacka) oraz fotografii pokonkursowej pt. „Pomagam” – współorganizacja.

Wykład dla młodzieży pt. „Przemoc w społeczeństwie informacyjnym”; Zespół Szkół im. M. Kopernika w Koninie (w ramach działalności Centrum Pracy Socjalnej i Przeciwdziałania Przemocy w Rodzinie).

Współpraca z Dziennym Domem Pomocy dla Osób Starszych – organizacja warsztatów integracyjno-artystycznych „Między pokoleniami” w ramach działalności SKN „Wizja”; z Instytutem Dziennikarstwa i Komunikacji Społecznej – DSW we Wrocławiu oraz CKiS w Koninie w ramach organizacji Interdyscyplinarnego seminarium naukowego „Od szumu radiowego do szumu w muzyce. Radio jako medium i instrument muzyczny”.

Wizyta studyjna – Uniwersytet Mateja Bela w Bańskiej Bystrzycy oraz Dom Pomocy Społecznej w Nowym Miszewie.

Koordynacja warsztatów dla młodzieży (prowadzenie – studenci III roku Pedagogiki); Zespół Szkół im. M. Kopernika w Koninie.

### **mgr Aldona Wojciechowska**

Członek Uczelnianej Komisji ds. Jakości Kształcenia i komisji ds. nagród i wyróżnień dla studentów, społeczny asystent dyrygenta dr. hab. prof. Andrzeja Ryłko oraz członek Chóru Akademickiego PWSZ w Koninie (np. wsparcie w organizacji oraz udział w warsztatach Chóru Akademickiego PWSZ w Koninie; warsztaty chóralne, Chyrowa 2016, Mikorzyn 2017 itd.)

Przygotowanie organizacyjne i merytoryczne studentek pedagogiki I i II roku do udziału w Rodzinnym Festynie Integracyjnym „W zdrowym stylu”; promocja Uczelni poprzez animacje, zabawy dla dzieci, opieka merytoryczna nad przygotowaniem i realizacją modułu muzycznego w ramach Akademii Młodego Studenta w Zakładzie Pedagogiki, udział w Drzwiach Otwartych PWSZ w Koninie, wspierający promocję Zakładu Pedagogiki.

Chórzystka w Chórze Parafialnym Miłosierdzia Bożego w Koninie, uczestnik zajęć plastycznych – CKiS w Koninie, plenerów plastycznych i wystaw poplenerowych i publikacji w wydawnictwach katalogów CKiS w Koninie.

Udział w plenerze Jastrzębia Góra 2016, (wystawa poplenerowa prac w CKiS 2017); w projekcie „Ludowe mecyje” – edukacja, animacja; w projekcie „Dotknij-teatr”; w projekcie „Kreatywne warsztaty teatralne” w CKiS Konin; w projekcie „Od inspiracji do inscenizacji” z Alicją Morawską-Rubczyk, reżyserem teatru dla najmłodszych, pedagogiem teatru i badaczem.

Uczestnictwo w trzydniowych wydarzeniach Biennale Sztuki dla Dziecka w Poznaniu.

Szkolenie w ramach „Festiwalu Inspiracji”, doskonalące kompetencji i umiejętności nauczyciela, wychowawcy, terapeuty „Coaching jako narzędzie pracy nauczyciela, wychowawcy, terapeuty. Pedagogika zabawy – ćwiczenia i zabawy wspierające budowanie grupy. Choreoterapia – terapia tańcem i ruchem w pracy z dziećmi. Układy taneczno-ruchowe do muzyki klasycznej, Lublin 2016.

Neurodydaktyka w praktyce szkolnej, Piła 2016.

Szkolenie w ramach grantu „Neurodydaktyka”, Poznań 2016.

Konferencja i warsztaty „OK zeszyt”, Poznań 2016.

---

Konferencje: Konferencja Metodyczna dla nauczycieli przedszkola i klas I-III szkoły podstawowej, Konin 2016; VII Ogólnopolska Konferencja Metodyczna dla nauczycieli przedmiotów ogólnomuzycznych, Konin 2016; „W kręgu edukacji obywatelskiej dziecka”, Konin 2017; „Reforma oświaty i wdrażanie nowej podstawy programowej”, Konin 2017; „Edukacja obywatelska – skarbem”, Konin 2017; „Proste jak matematyka”, Koniński Festiwal „Pociąg do matematyki”, Konin 2017.

Warsztaty „Tańce i zabawy folkloru wielkopolskiego. Technika prowadzenia zajęć z dziećmi i młodzieżą itd. Podstawowe kroki, figury taneczne i rozwiązania choreograficzne in crudo. Tradycyjne gry i zabawy w Wielkopolsce, wyliczanki, taniec ludowy”. Kazimierz 2017.

### **Udział w projektach**

#### **prof. dr hab. Jakub Bartoszewski**

Indywidualny projekt badawczy „Adaptacja autorskiej metody psychoterapeutycznej (w trakcie realizacji)”.

„Diagnoza zagrożeń społecznych w Koninie”.

Członek Rzeczywisty Międzynarodowej Grupy Badawczej Parental Alienation Study Group Vanderbilt University USA and Oxford UK.

#### **dr Jadwiga Knotowicz**

Udział w badaniach międzynarodowych, obejmujących województwa wielkopolskie, zachodniopomorskie oraz Ukrainę (Kijów), dotyczące terapii dzieci w wieku 7-9 lat w zakresie rozwoju i aktywności psychofizycznej we współpracy z rodzicami tych dzieci.

#### **mgr Wiesława Kozłowska i mgr Aldona Wojciechowska**

Udział w projekcie Centrum Kultury i Sztuki w Koninie „Teatr Dotknij” (innovacyjny, międzygeneracyjny projekt edukacyjny dedykowany seniorom i dzieciom oraz studentom kierunków pedagogicznych) .

#### **mgr Małgorzata Chybicka**

Projektowanie i realizacja 8 zespołowych projektów edukacyjnych dla dzieci przedszkolnych i wczesnoszkolnych realizowanych przez studentki III roku pedagogiki pod hasłem „Studenci dzieciom”.

### **5.3.3. Wdrażanie systemu zapewnienia jakości kształcenia**

W Zakładzie Pedagogiki działa kierunkowy zespół ds. oceny jakości kształcenia. Zgodnie z założeniami wdrażania systemu zapewnienia jakości kształcenia w roku akademickim 2016/2017 zrealizowano cykliczne zadania wynikające z uczelnianego harmonogramu realizacji działań zmierzających do doskonalenia jakości kształcenia:

- 1) przeprowadzono i udokumentowano 6 hospitacji zajęć;
- 2) dokonano analizy zgodności zagadnień egzaminacyjnych z efektami kształcenia dla wybranych przedmiotów i analizy wyników egzaminów dla wytypowanych przedmiotów;
- 3) dokonano samooceny jakości kształcenia dla kierunku pedagogika.

W minionym roku akademickim w sposób szczególny dbano o zapewnienie zgodności zagadnień egzaminacyjnych z efektami kształcenia.

#### **Zasady oceniania studentów**

Zaliczenia i egzaminy na kierunku pedagogika odbywały się zgodnie z harmonogramem roku akademickiego określonym w uchwale Senatu PWSZ w Koninie. Wykładowcy dokonywali bieżącego

---

i okresowego pomiaru wiedzy i umiejętności oraz kompetencji społecznych studentów zgodnie z programami, a także określonymi i przedstawionymi na początku danego semestru warunkami i kryteriami zaliczenia każdego z przedmiotów. Sprawdzenia wiedzy i umiejętności dokonywano w formie pisemnej lub ustnej, niekiedy z zastosowaniem obu tych form jednocześnie. W zależności od rodzaju i specyfiki przedmiotu. Wykorzystano różne techniki sprawdzania efektów kształcenia. Najczęściej miały one postać: testu z pytaniami otwartymi i/lub zamkniętymi, referatów wygłoszonych na zajęciach, prezentacji multimedialnych, prac projektowych i esejów oraz zadań praktycznych. Przy zaliczaniu przedmiotu uwzględniano również frekwencję, przygotowanie i aktywność studentów na zajęciach. W coraz większym stopniu włącza się praktyczne metody weryfikacji kompetencji studentów, np. poprzez realizację projektów edukacyjnych czy zajęć symulacyjnych w warunkach zbliżonych do przyszłego miejsca pracy. Nie sygnalizowano zastrzeżeń w stosunku do kryteriów i procedur oceniania stosowanych przez poszczególnych wykładowców.

Rozwiązania podjęte w obszarze weryfikowania postępów studentów przez wykładowców: ocenianie formujące (w oparciu o samodzielne prace studenta lub przygotowane w małych grupach: symulacje, prezentacje multimedialne, pomoce dydaktyczne do zajęć, gry dydaktyczne, opracowana literatura metodyczna w formie refleksji, itp.); ocenianie sumujące: np. testy z pytaniami zamkniętymi i/lub otwartymi.

Wdrażano ocenianie na bazie realizacji zadań praktycznych, doskonalących i weryfikujących rzeczywiste umiejętności instrumentalne, ale także dających możliwość nabywania kompetencji miękkich takich jak: samodzielność, otwartość, kreatywność. Propagowano zasady oceniania wynikające ze stosowania stylu pracy opartego na ocenianiu kształtującym, opartym na jasno określonych celach, kryteriach sukcesu studenta oraz ich weryfikacji w formie samooceny lub informacji zwrotnej. Stosowano zasady oceniania studentów w oparciu o rozróżnienie oceniania kształtującego w toku uczenia się studentów oraz oceniania sumującego w oparciu o kryteria oceniania, wypracowane wraz ze studentami. Prof. dr hab. J. Grzesiak w ocenianiu studentów respektował założenia mechanizmów poprzedzających fazę oceniania końcowego – a były nimi autokorekta, samokontrola, autokorekta, a następnie samoocenianie po stronie każdego studenta indywidualnie i w grupie. W ocenianiu etapowym i semestralnym stosowany był autorski wskaźnik syntezujący, który został zweryfikowany w ramach procedur badawczych nad oceną jakości kształcenia (z uwzględnieniem docymologii w ujęciu K. Denka i S. Palki). Wymagało to wypracowania stosownych narzędzi pomiaru efektów kształcenia, co częściowo zostało osiągnięte – jest to bowiem proces ciągły i wymagający podłużnych badań diagnostycznych. Studenci wyrażali pozytywne opinie o takim podejściu do oceny ich kompetencji z ich udziałem w tworzeniu owych narzędzi.

### **5.3.4. Realizacja programu kształcenia**

Zajęcia dydaktyczne w Zakładzie Pedagogiki prowadzone były zgodnie z planami studiów i programów kształcenia, zgodnie ze standardami kształcenia nauczycieli. Zajęcia studentów pedagogiki odbywały się w oparciu o program kształcenia o profilu praktycznym. W minionym roku akademickim dokonano aktualizacji sylabusów dla każdego realizowanego cyklu kształcenia.

Podjęto działania sprzyjające wprowadzaniu metod kształcenia na odległość poprzez kształcenie z wykorzystaniem platformy do e-learningu i zamieszczenie na stronach www materiałów dydaktycznych oraz testów samokontrolnych.

W realizacji programu kształcenia prowadzonych przedmiotów akcent był położony na łączenie treści kształcenia teoretycznego z treściami i formami kształcenia praktycznego w kontakcie z rzeczywistością edukacyjną w systemie odbywanej praktyki pedagogicznej. Zwracano przy tym uwagę na ciągłość i systematyczność w kontaktach z uczniami (klasą) i z nauczycielami, które powinny wykraczać poza ramy wyznaczonych godzin praktyki. Podkreślano rolę nauczyciela szkoły ćwiczeń praktycznych jako mentora, który winien sprawować swoje funkcje na bieżąco w toku nabywania kompetencji przez studentów w całym okresie trwania studiów.

Zaplanowane treści programów kształcenia realizowano w różnych formach i z wykorzystaniem różnych metod kształcenia. Wśród nich na szczególną uwagę zasługują: zajęcia terenowe, lekcje próbne (samodzielnie podejmowane aktywności nauczycielskie), realizacja zajęć w oparciu o metodę projektu, wykorzystywanie na potrzeby zajęć praktycznych metody symulacji i mikronauczania

---

nia, dzięki którym studenci trenują w bezpiecznych ramach elementy poznawanych metod i technik kształcenia; prowadzenie zajęć w formie warsztatowej z naciskiem na aktywny udział studentów; wizyty studyjne, np. w przedszkolu językowym oraz w przedszkolu z oddziałami integracyjnymi.

Monitorowano warunki realizacji programu studiów i organizacji zajęć. Zweryfikowano plany zajęć na początku roku akademickiego, w celu zapewnienia studentom racjonalnych warunków studiowania z poszanowaniem zasad higieny pracy umysłowej.

Znacząco wzbogacono zasoby materialne poprzez umeblowanie i wyposażenie pracowni edukacji elementarnej w sali nr 35 na potrzeby realizacji zajęć warsztatowych z metodyk szczegółowych, również z udziałem zaproszonych dzieci przedszkolnych i klas I - III.

Założone efekty kształcenia poszczególnych przedmiotów na kierunku pedagogika zostały zrealizowane.

Wśród osiągnięć w zakresie realizacji programów kształcenia można wyróżnić następujące:

- 1) wzmacnianie powiązania teorii i praktyki nauczycielskiej dzięki współpracy wykładowców prowadzących poszczególne metodyki szczegółowe i koordynatora praktyk studenckich;
- 2) promowanie metod aktywizujących zwiększających udział czynny studentów w realizacji zajęć i różnorodnych przedsięwzięć (projekty edukacyjne, symulacje zajęć, zajęcia warsztatowe, prezentacje, seminaria);
- 3) aktywne włączanie się studentów w różnorodne formy aktywności naukowo-badawczej, organizacyjnej, artystycznej, promocyjnej i wolontarystycznej, umożliwiające wykorzystanie własnego potencjału i doskonalenia kompetencji społecznych cennych w pracy pedagoga;
- 4) wyjazd 2 studentek pedagogiki za granicę w ramach programu Erasmus+.

W planie studiów dla cyklu kształcenia 2017-2020 wprowadzone zostały korekty nazw przedmiotów w związku ze zmianami wynikającymi z wdrażanej reformy systemu oświaty (zgodność nazewnictwa przedmiotów metodycznych na studiach z nazwami wynikającymi z podstawy programowej) oraz wprowadzono przedmiot pedagogika małego dziecka.

### **Praktyki i ćwiczenia terenowe**

W roku akademickim 2016/2017 praktyki pedagogiczne studentów studiów stacjonarnych wszystkich roczników w Zakładzie Pedagogiki realizowane były zgodnie z regulaminem studiów i programami praktyk. W minionym roku akademickim nad prawidłową organizacją i przebiegiem praktyk na kierunku pedagogika czuwał Zespół ds. realizacji praktyk.

Studenci każdego z roczników zostali zapoznani z celami i zadaniami praktyki w poszczególnych semestrach na spotkaniach z kierunkowymi opiekunami praktyk pedagogicznych. Omówiono dokumentację praktyki: program praktyki, arkusz sprawozdania z realizacji praktyki i arkusz oceny przebiegu praktyki próbnej oraz wskazano gdzie znajdują się dokumenty do samodzielnego pobrania. W zebraniach każdorazowo uczestniczył pracownik Działu Dydaktyki, zajmujący się formalnościami związanymi z realizacją praktyk na Uczelni.

Studenci wszystkich roczników byli ze szczególną troską przygotowywani pod względem merytorycznym, metodycznym i organizacyjnym do realizacji zadań praktyk próbnych.

Szczególną opieką objęci byli studenci I roku, gdyż dla nich praktyka pedagogiczna jest nowym doświadczeniem i nierzadko dużym wyzwaniem. Studenci I roku pedagogiki w semestrze I odbyli praktykę obserwacyjną (20 godzin) w następujących konińskich przedszkolach: P16, P12, P7, P4, P8, P11. Natomiast w semestrze II w okresie odbyli praktykę obserwacyjną w wymiarze 30 godzin w następujących konińskich szkołach: SP3, SP8, SP15, SP1. Celem praktyki obserwacyjnej było poznanie funkcjonowania przedszkola i szkoły podstawowej, nabycie umiejętności prowadzenia obserwacji zajęć i jej dokumentowania na arkuszu obserwacji, analiza dokumentacji dydaktycznej. Założone efekty kształcenia zostały osiągnięte.

Jak wynika z ankiety oceny studenckiej praktyki zawodowej poziom satysfakcji był zadawalający (wszystkie wskazania w granicy oceny 4 –5). Na pytanie, co należałoby zmienić, żeby praktyki były bardziej efektywne i przydatne nie padła żadna sugestia ze strony praktykantów.

---

Sprawny przebieg praktyk był wynikiem dbałości o klarowne zaprezentowanie studentom na specjalnym spotkaniu idei praktyk oraz założonych efektów. Ponadto bieżący kontakt ze studentami ułatwiał radzenie sobie z aktualnie pojawiającymi się trudnościami. Dużą pomocą była wcześniej przygotowana szczegółowa instrukcja wypełniania dokumentacji praktyk.

Studenci II roku, po raz pierwszy samodzielnie, projektowali i realizowali zajęcia w różnych placówkach: przedszkole, szkoła. Wcześniejsze ich praktyki – zgodnie z programem praktyk – polegały na obserwacji czy też asystowaniu w zajęciach prowadzonych przez opiekunów.

Zachęcano studentów do nawiązania ścisłych kontaktów z placówkami praktyk i przydzielonymi opiekunami w placówkach oraz gromadzenia cennych doświadczeń pedagogicznych. Studenci mogli również korzystać z zasobów pomocy dydaktycznych oraz wsparcia merytorycznego i metodycznego wykładowców Zakładu Pedagogiki w ramach konsultacji.

Nowe możliwości przygotowania do praktyki stworzone zostały dzięki powstaniu pracowni edukacji elementarnej wraz z całym wyposażeniem. Zasoby pomocy pracowni studenci mogli wykorzystywać w trakcie realizacji praktyk studenckich.

Praktyka pedagogiczna studentów II realizowana była w mniejszych grupach, jednak mimo to studenci mieli trudność z realizacją praktyk w wyznaczonym czasie. Na uwagę zasługuje fakt zastosowania nieco odmiennego rozwiązania organizacyjnego praktyki śródrocznej w semestrze I i 3 studiów w formie tygodniowego oddelegowania do przydzielonych placówek na praktyki z przydzielonymi na potrzeby poszczególnych zajęć dydaktycznych zadaniami. Takie rozwiązanie miało umożliwić efektywniejszą realizację celów zarówno praktyki pedagogicznej, jak i poszczególnych przedmiotów. Praktyka pedagogiczna śródroczna studentów II roku w semestrze letnim realizowana była w ramach tzw. „bloku metodycznego”, czyli w specjalnie wyznaczone na ten cel dni tygodnia: czwartek i piątek, poza zajęciami dydaktycznymi na Uczelni. Studenci wszystkich roczników w semestrze letnim realizowali praktyki pedagogiczne w czasie niekolidującym z zajęciami na Uczelni. Poczyniono starania, aby terminy realizacji praktyki dostosowane były do możliwości i potrzeb studentów, jednakże w związku z koniecznością realizacji praktyk w kilku placówkach trudno było niekiedy studentom uzgodnić dogodne terminy z opiekunami praktyk w placówkach.

Praktyka na wszystkich rocznikach podlegała skrupulatnej i wnikliwej ocenie, która uwzględniała oceny opiekunów praktyki w placówkach, ale również w dużej mierze terminowe złożenie uzupełnionej dokumentacji praktyki w postaci: dzienników praktyki, arkuszy obserwacyjnych, scenariuszy zajęć próbnych oraz arkuszy samooceny w semestrach, w których studenci samodzielnie realizowali określone zadania pedagogiczne. Ponadto istotny wpływ miały również takie aspekty jak estetyka i koncepcja złożonej teczki z dokumentacją praktyk, uczestnictwo w obowiązkowych zebraniach organizacyjnych, złożenie terminowe harmonogramów, co jest ważnym elementem procesu doskonalenia kompetencji społecznych studenta.

Zastosowane w roku akademickim 2016/2017 rozwiązania w zakresie organizacji i realizacji studenckich praktyk zawodowych oraz ich efekty:

- 1) powołano odrębnych opiekunów praktyk dla poszczególnych roczników;
- 2) funkcję koordynatora zespołu ds. praktyk studenckich na kierunku pedagogika powierzono mgr Ewie Łechtańskiej;
- 3) dokonano aktualizacji istniejących programów i sylabusów praktyk;
- 4) zaktualizowano listę nauczycieli – opiekunów wykazujących zainteresowanie współpracą w ramach studenckich praktyk zawodowych;
- 5) przeprowadzano wewnętrzną ewaluację działań związanych z praktykami celem poszukiwania jeszcze bardziej skutecznych rozwiązań dotyczącej organizacji i realizacji praktyk (indywidualne rozmowy ze studentami, pisemne refleksje studentów);
- 6) doskonalono rozwiązania przyjęte w ubiegłym roku akademickim co do sposobu prowadzenia dokumentacji z praktyk pedagogicznych;
- 7) przygotowano i wdrażano zmodyfikowane instrukcje i formularze związane z organizacją praktyk oraz gromadzoną dokumentacją (w tym opracowano i wdrożono po raz pierwszy dziennik pracy własnej);



- 8) dzięki opracowywanym instrukcjom oraz wytycznym oraz wdrażanym sposobom rozwiązań zauważyć się dało wzrastającą samodzielność oraz odpowiedzialność studentów tak na etapie sprawa związanych z dokumentacją jak i sama organizacją i realizacją praktyk w placówkach;
- 9) opracowano wzór zbiorczych tabeli na potrzeby praktyk realizowanych w sem. V, gdzie studenci wybierają samodzielnie miejsca praktyk (zestawienie tabelaryczne wszystkich miejsc praktyk i opiekunów ułatwia opracowanie zestawień na potrzeby biura praktyk oraz kadr);
- 10) utrzymywano kontakt z opiekunami praktyk w przedszkolach i szkołach; warto podkreślić, iż wielu nauczycieli opiekunów doceniało solidność, starania i duże zaangażowanie studentów–praktykantów oraz ich kulturę osobistą podczas realizacji praktyk jak i w zakresie kontaktów z nauczycielami;
- 11) w związku ze zwiększoną w ostatnich latach liczbą godzin praktyk oraz wymogami organizacyjnymi w cyklu kształcenia 2017-2020 dokonano modyfikacji miejsc realizacji praktyk w każdym z semestrów. W poszczególnych semestrach praktyki realizowane będą zawsze w jednej placówce tj. przedszkole lub szkoła (klasy 1-3) a nie jak do tej pory było realizowane zawsze w przedszkolu i szkole);
- 12) wyraźnie ulegnie różnicowaniu w kolejnych latach studiów forma realizacji praktyk od praktyk obserwacyjnych (s. I przedszkole i s. II – szkoła), poprzez asystenckie (s. III – przedszkole, s. IV – szkoła) do praktyk o charakterze nauczycielskim (s. V – szkołą i s. VI – przedszkole);
- 13) uproszczono wybrane formularze dokumentacji praktyk studenckich na kierunku;
- 14) włączono żłobki/kluby dziecięce (z racji zdobywanych uprawnień i możliwości pracy w żłobkach) – semestr II (10 godzin).

Wnioski na kolejny rok akademicki:

- 1) pomimo zgłaszanego zapotrzebowania nauczycieli–opiekunów praktyk na dodatkowe wsparcie praktyczne w formie seminariów, wspólnych narad metodycznych czy szkoleń w celu doskonalenia swoich kompetencji, niestety ciągle zbyt małe grono nauczycieli uczestniczy w konferencjach i seminariach zorganizowanych przez Zakład Pedagogiki;
- 2) nauczyciele – opiekunowie praktyk niechętnie zgłaszają się do aktywnego dzielenia się swoim bogatym doświadczeniem zawodowym podczas konferencji i seminariów;
- 3) wskazane jest poszukiwanie nowych rozwiązań organizacyjnych, umożliwiających bezkolizyjną realizację praktyk studenckich w czasie wyznaczonym, wolnym od zajęć dydaktycznych.

### **Ocena efektów kształcenia**

Po zakończeniu każdego semestru studiów w roku akademickim 2016/2017 wykładowcy zostali poproszeni o dokonanie oceny przedmiotowych efektów kształcenia oraz sformułowanie wniosków. Podczas spotkań członków minimum kadrowego kierunku pedagogika dokonano analizy i sformułowano wnioski i zalecenia do wdrożenia w kolejnym roku akademickim. Zwrócono uwagę na następujące wyzwania:

- 1) zminimalizowanie niskiej frekwencji osób, którym przyznano indywidualną organizację studiów, która jest główną przyczyną trudności studentów z osiągnięciem zamierzonych efektów kształcenia;
- 2) precyzyjne zawarcie porozumienia z ww. osobami w zakresie kryteriów i terminów zaliczania poszczególnych zadań przedmiotowych oraz konsekwentne ich egzekwowanie;
- 3) zachęcanie studentów do korzystania z dostępnych konsultacji z wykładowcami w celu zapobiegania narastaniu trudności z opanowaniem materiału przedmiotowego;
- 4) motywowanie studentów do zgłębiania literatury związanej ze studiowaną specjalnością;
- 5) konsekwentne i spójne działania wszystkich wykładowców w ustalaniu kryteriów oceniania.

### **5.3.5. Formy aktywności i działalności zakładu**

Kadra dydaktyczna zatrudniona w Zakładzie Pedagogiki podejmowała bardzo dużo różnorodnych form działalności na rzecz nie tylko własnego rozwoju zawodowego, ale również służących sprawnej organizacji i doskonaleniu procesu kształcenia, rozwojowi kierunku pedagogika oraz promo-

---

waniu kierunku i Uczelni w środowisku społecznym i naukowym zarówno w kraju, ale także poza jego granicami.

W Zakładzie Pedagogiki w roku akademickim 2016/2017 po raz kolejny zrealizowane zostały cykliczne przedsięwzięcia, które na stałe wpisały się do kalendarza wydarzeń: Akademia Młodego Studenta; Studencka Konferencja Naukowa „W stronę dziecka”; projekty edukacyjne realizowane pod hasłem „Studenci dzieciom” dla dzieci ze szkół i przedszkoli współpracujących z Zakładem Pedagogiki; Konferencja teoretyczno-metodyczna „Profesjonalna praktyka – profesjonalny nauczyciel”; ogólnopolska konferencja naukowa poświęcona edukacji obywatelskiej dziecka; konferencja naukowa „Wielkopolskie Forum Pedagogiczne”; koncerty dzieci muzykujących: „Pokaz talentów” we współpracy ze Szkołą Podstawową nr 3 w Koninie; Seminarium Naukowo-Badawcze: „Dziecko w codziennej przestrzeni edukacyjnej”.

Warto również podkreślić dynamicznie rozwijającą się działalność organizacji studenckich i zespołów, inspirowaną i koordynowaną przez wykładowców Zakładu Pedagogiki:

- 1) działalność naukowa, społeczna, kulturalna oraz charytatywna Koła Naukowego SKN Młodych Pedagogów;
- 2) Działalność Uczelnianego Chóru PWSZ;
- 3) Aktywna działalność naukowa, społeczna, kulturalna oraz charytatywna Koła Naukowego „Wizja”.

W dniach 28-29 marca 2017 r. z inicjatywy prof. dr. hab. Jana Grzesiaka odbył się Festiwal Edukacji Terapii i Kultury pod patronatem JM Rektora prof. zw. dr. hab. Mirosława Pawlaka. Konceptualizacja tego wydarzenia powstała w Zespole Badań Pedagogiczno-Psychologicznych, a jej szerokie odbicie można było odnotować w wielorakich formach uczestnictwa nauczycieli, nauczycieli akademickich, pracowników samorządów lokalnych, studentów, a także szerokiego kręgu osób z wielu ośrodków naukowych oraz ośrodków doskonalenia nauczycieli. Założeniem tego wydarzenia było między innymi: promowanie form działalności w przestrzeniach edukacji, terapii oraz kultury w kontekście kształcenia studentów, zwłaszcza na kierunkach pedagogika oraz praca socjalna; integrujące włączanie środowiska lokalnego, w którym funkcjonuje uczelnia, na rzecz urzeczywistnienia założeń wielopodmiotowych oddziaływań w obszarach edukacji, terapii i kultury o zasięgu regionu konińskiego oraz innych ośrodków w Polsce; stworzenie kanwy do wymiany naukowej oraz doświadczeń wszystkich podmiotów współdziałających w dziedzinach edukacji, terapii oraz kultury w kontekście kategorii wartości i wartościowania na co dzień.

W ramach Festiwalu odbyły się dwie konferencje naukowo-metodyczne:

- 1) VII Konferencja z cyklu „Profesjonalne praktyki – profesjonalni nauczyciele”, której obrady toczyły się pod hasłem „Wartości i wartościowanie w toku praktyki zawodowej studenta” (kierownik naukowy prof. nadzw. dr hab. J. Grzesiak);
- 2) II Konferencja z cyklu „Edukacja obywatelska – skarbem” (kierownik naukowy dr M. Styczyńska).

W konferencjach tych uczestniczyło ponad 200 osób, a w tym kilkunastu nauczycieli akademickich i samodzielnych pracowników naukowych wywodzących się z innych uczelni w Polsce. Poza nimi miało miejsce kilkanaście różnorodnych wydarzeń o charakterze modułowym (prezentacje i auto-prezentacje skupione wokół idei Festiwalu), a były nimi: wernisaż fotografii pejzażowej pt. „NATURALNIE” autorstwa Aleksandry Głowackiej (II rok pedagogiki); warsztaty „Pedagogika opiekuńczo – wychowawcza w teorii i praktyce” studentów III r. pedagogika o specjalności pedagogika opiekuńczo-wychowawcza z poradnictwem (opiekun i moderator - dr Jadwiga Knotowicz); warsztaty „Studenci w kręgu badawczych prac dyplomowych” grupy studentów III r. pedagogiki (moderator – prof. nadzw. dr hab. Jan Grzesiak); warsztaty „Szkoła w środowisku lokalnym – uwarunkowania efektywnej współpracy” studentów III roku pedagogiki specj. edukacja elementarna oraz członków Koła Naukowego „Wizja” (moderatorzy: mgr Marcin Olejniczak oraz Anita Skupińska, studentka III r. pedagogiki); warsztaty „Stop cyberprzemocy” studentów I roku „praca socjalna” oraz członków Koła Naukowego „Pegaz” (moderatorzy: prof. nadzw. dr hab. Kinga Przybyszewska oraz mgr Artur Cygan); warsztaty w grupach rotacyjnych „Literacka stacja kamishibai” z udziałem dzieci z klas I-III oraz grupy studentów II roku pedagogiki (moderator mgr Wiesława Kozłowska); warsztaty w grupach rotacyjnych „Matematyczna stacja badawcza” z udziałem

---

dzieci z klas I-III oraz grupy studentów II roku pedagogiki (moderator mgr Małgorzata Chybicka); warsztaty w grupach rotacyjnych „Przyrodnicza stacja badawcza” z udziałem dzieci z klas I-III oraz grupy studentów II roku pedagogiki (moderator mgr Ewa Łechtańska).

W końcowej części festiwalu odbyła się debata „Wartości tkwiące w nauczycielu – przewodnika w świecie wartości”, podczas której referat wprowadzający wygłosił mgr Olgierd Neyman – konsultant Oddziału Doskonalenia Nauczycieli w Sieradzu. Festiwal wykazał, że warto kontynuować i doskonalić tego typu przedsięwzięcia przy jak najszerszym wsparciu i uczestnictwie środowiska lokalnego miasta Konina i regionu. Kolejny Festiwal jest przewidywany w marcu 2018 r.

Nowym przedsięwzięciem w Zakładzie Pedagogiki, zainicjowanym i koordynowanym przez mgr Małgorzatę Chybicką, był Koniński Festiwal „Pociąg do matematyki”, który odbywał się we współpracy z Fundacją Edukacja na NOWO (pomysłodawcą przedsięwzięcia) oraz przy wsparciu organizacyjnym MODN w Koninie i CDN w Koninie. Celem było promowanie edukacji matematycznej w atrakcyjnej i nowatorskiej formie wśród studentów pedagogiki, nauczycieli i uczniów szkół podstawowych. Przedsięwzięcie było okazją bezpośredniego doświadczenia jak matematyka może uczyć logicznego i kreatywnego myślenia, a jednocześnie być znakomitą, angażującą wszystkie zmysły zabawą rozwijającą matematyczne umiejętności i zainteresowania. W wydarzeniu uczestniczyli nauczyciele z grupami uczniów oraz młodzież i rodzice wraz dziećmi.

W ramach Konińskiego Pociągu do matematyki odbyły się dwa równoległe wydarzenia: cykl całodziennych równoległych 12 warsztatów realizowanych w 2 turach na kolejnych „stacjach” dla około 400 dzieci i nauczycieli, rodziców z dziećmi np. „Edukacja matematyczna z klockami Lego”, „Programowanie w języku Scratch”, „Zabawa z robotami i klockami Lego Mindstorms”, „Matematyka i programowanie”, „Z Ozobotem w świecie liczb”, „Khan Academy, LivingLab – by przedmioty ożyły...”, konferencja naukowo-metodyczna „Proste jak matematyka” dla nauczycieli przedszkoli i edukacji wczesnoszkolnej oraz matematyków.

### **Zespół Badań Pedagogiczno-Psychologicznych**

W Katedrze Pedagogiki i Pracy Socjalnej funkcjonuje Zespół Badań Pedagogiczno-Psychologicznych pod opieką prof. J. Grzesiaka, który kieruje zespołowymi badaniami skupionymi w kręgu trzech obszarów.

#### **1) Diagnostyka psychopedagogiczna wobec poprawy jakości edukacji**

Prowadzone były badania diagnostyczne i projektujące nad wykorzystywaniem procedur diagnostycznych w procesach edukacyjnych na różnych szczeblach edukacji, a szczególnie w edukacji nauczycieli dzieci. Szczególna uwaga była ukierunkowana na wieloparametryczne struktury kompetencji ucznia i nauczyciela, a następnie na kształtowanie kompetencji nauczycielskich w zakresie pełnej diagnostyki psychopedagogicznej wobec założeń poprawy jakości edukacji w kontekście podstawy programowej oraz standardów kształcenia nauczycieli.

#### **2) Ewaluacja i innowacje w edukacji nauczycieli**

Prowadzone były studia nad zastosowanie metod jakościowych w procesach ewaluacyjnych w edukacji – w szczególności badań nad jakością edukacji nauczycieli oraz ich zachowania w procesie pracy w szkole (przedszkolu). Badania obejmowały także ewaluację i autoewaluację w pracy nauczycieli edukacji elementarnej w przedszkolach oraz na I etapie edukacyjnym, uwarunkowania rozwoju zawodowego nauczyciela dzieci oraz jego efekty. W badaniach preferowane było podejście triangulacyjne w metodologii badań i opracowywaniu jakościowym ich wyników – z włączeniem w ten nurt badań także studentów pedagogiki naszej PWSZ.

#### **3) Kształcenie nauczycieli dzieci w systemie łączenia teorii z praktyką zawodową**

W ramach tego obszaru prowadzone były analizy ewaluacyjne (wartościujące), jakości edukacji szkolnej (przedszkolnej) oraz w szkolnictwie wyższym. Szczególną wagę przywiązywano do zagadnienia pełnienia ról nauczycielskich wobec edukacji studentów przygotowujących się do pracy w systemie praktyk pedagogicznych przy użyciu metod jakościowych. W tym zakresie czynny udział brali studenci – członkowie koła naukowego Młodych Pedagogów we współpracy ze studentami Wydziału Pedagogiczno-Artystycznego UAM w Kaliszu.

## **Studia podyplomowe**

W roku akademickim 2016/2017 uruchomiona została kolejna edycja studiów podyplomowych realizowanych w Zakładzie Pedagogiki „Edukacja przedszkolna i wczesnoszkolna” Edycja III.

Uwzględnienie wniosków z doświadczeń związanych z planowaniem i realizacją wcześniejszych edycji studiów podyplomowych zaowocowało wysokimi ocenami słuchaczy w ankiecie ewaluacyjnej. W kolejnym roku akademickim planowane jest przygotowanie kolejnej oferty studiów podyplomowych w zakresie logopedii szkolnej, jako odpowiedź na zapotrzebowanie nauczycieli wyrażone w ankiecie ewaluacyjnej.

### **5.3.6. Relacje z otoczeniem**

W roku akademickim 2016/2017 pracownicy Zakładu Pedagogiki intensywnie i wieloaspektowo współpracowali z otoczeniem społecznym w skali miasta, regionu, kraju, ale także poza nim. Wśród partnerów realizacji praktyk, licznych inicjatyw i przedsięwzięć podejmowanych przez kadre dydaktyczną Zakładu Pedagogiki wymienić należy: dyrektorów i nauczycieli konińskich przedszkoli i szkół podstawowych; Oddział Towarzystwa Przyjaciół Dzieci w Koninie; Wydział Oświaty w Koninie; Centrum Doskonalenia Nauczycieli w Koninie oraz Miejski Ośrodek Doskonalenia Nauczycieli; Towarzystwo Opieki nad Zwierzętami; Centrum Edukacji Obywatelskiej w Warszawie; Galeria CKiS.

Zakład współpracuje także z: Uniwersytetem w Białymstoku, Uniwersytetem im. Adama Mickiewicza w Poznaniu (WPA w Kaliszu), Uniwersytetem Przyrodniczo-Humanistycznym w Siedlcach, Ośrodkiem Doskonalenia Nauczycieli w Sieradzu, Ośrodkiem PARTNER w Gliwicach, Domem Dziecka w Nowym Świecie, Pogotowiem Opiekuńczym w Koninie (SKN Młodych Pedagogów), Szkołą Podstawową w Kawnicach (wolontariat i jego nadzór), Dziennym Domem Pomocy dla Osób Starszych – organizacja warsztatów integracyjno-artystycznych, Instytutem Dziennikarstwa i Komunikacji Społecznej – DSW we Wrocławiu, Zespołem Szkół im. M. Kopernika w Koninie (prowadzenie warsztatów dla młodzieży przez studentów III roku), Biblioteką Pedagogiczną w Koninie, szeregiem szkół konińskich: SP 3, SP 8, SP 15, SP 4 (organizacja Ogólnopolskiego Tygodnia Czytania Dzieciom), Miejską Biblioteką Publiczną w Koninie – stałe cykle spotkań czytelniczych i z Uniwersytetem III Wieku w Koninie (wykłady).

Współpraca dotyczy często wymiany doświadczeń i podejmowania wspólnych podejść badawczych, doskonalenia metod i form pracy edukacyjnej z dzieckiem oraz studentem organizacji wydarzeń, np. konferencji. Stanowi także przyczynek do modyfikacji procesu dydaktycznego realizowanego ze studentami.

### **5.3.7. Podsumowanie pracy Zakładu Pedagogiki**

Rok akademicki 2016/2017 był bardzo bogaty w liczne przedsięwzięcia dydaktyczne, naukowe, kulturalne, przyczyniające się nie tylko do wspierania rozwoju kadry, studentów i wszystkich uczestników, ale także mające przyczynić się do budowania pozytywnego wizerunku kierunku i Uczelni. Pozyskano nowych interesariuszy zewnętrznych, zacieśniono współpracę ze stałymi placówkami i instytucjami, zaproszono nowe instytucje do współpracy i do aktywnego wspierania Zakładu Pedagogiki nie tylko w zakresie działalności dydaktycznej i naukowej, ale także w budowaniu oferty edukacyjnej wpisującej się w potrzeby rynku pracy. Działania te sprzyjały budowaniu pozytywnych relacji z otoczeniem społecznym oraz tworzeniu sprzyjających warunków do realizacji praktycznych zajęć terenowych w rzeczywistych warunkach przyszłych miejsc pracy naszych studentów.

Do najważniejszych osiągnięć należą:

- 1) wzrost aktywności naukowej oraz zaangażowania organizacyjnego kadry dydaktycznej;
- 2) większa niż w minionych latach liczba zrealizowanych wydarzeń naukowych, edukacyjnych, kulturalnych i przedsięwzięć promocyjnych, w tym również przedsięwzięć realizowanych we współpracy z interesariuszami zewnętrznymi.

Oferta edukacyjna Zakładu Pedagogiki spotyka się z dużym zainteresowaniem kandydatów na studia. W planach jest przygotowanie oferty studiów podyplomowych i/lub specjalności: logopedia, edukacja elementarna z oligofrenopedagogiką (edukacja i rehabilitacja osób z niepełnosprawnością intelektualną) oraz poszukiwanie możliwości wprowadzenia nowego profilu kształcenia w zakresie pedagogiki w powiązaniu z pracą socjalną. Należy zaoferować studia podyplomowe realizowane także poza siedzibą Uczelni (subregion koniński). Kontynuowana będzie współpraca z różnymi podmiotami z otoczenia np. organizowanie ogólnodostępnych seminariów otwartych. Szczególna rolę w planowaniu kierunków rozwoju odgrywa Rada Programowa Zakładu Pedagogiki, do której należą przedstawiciele otoczenia społecznego, placówek praktyk i przyszłej pracy zawodowej naszych studentów oraz absolwenci. Wnosi ona bardzo istotny wkład w poszukiwanie optymalnych rozwiązań w obszarze podnoszenia jakości kształcenia studentów pedagogiki oraz rozwoju kierunku. W minionym roku akademickim odbyły się dwa posiedzenia rady, które potwierdziły zasadność zachowania obecnej oferty edukacyjnej Zakładu Pedagogiki, ale także poszukiwania nowych ofert specjalności na kierunku pedagogika lub studiów podyplomowych, wpisujących się w potrzeby rynku pracy. Przedstawiono różne propozycje dalszej współpracy między TPD a Zakładem Pedagogiki. Podkreślono dość niskie wyjściowe przygotowanie studentów w zakresie tzw. wiedzy powszechnej i potrzebę w związku z tym modyfikacji programu studiów pod kątem wprowadzenia przedmiotów porządkujących zasób tych wiadomości (w szczególności w zakresie podstawowych obszarów zajęć edukacyjnych w klasach 1-3).

Wysunięto propozycję uruchomienia nowych specjalności studiów licencjackich, studiów podyplomowych oraz zaproponowano realizację form doskonalenia dla nauczycieli (kursy kwalifikacyjne/doskonające), np.: animator czasu wolnego, edukacja elementarna z informatyką; kursy doskonające z programowania dla nauczycieli SP, doradztwo zawodowe.

## 5.4. Katedra Pedagogiki i Pracy Socjalnej – Zakład Pracy Socjalnej

### 5.4.1. Studenci i absolwenci

W roku akademickim 2016/2017 kształcenie na kierunku praca socjalna realizowane było na I,II,III roku studiów stacjonarnych (SS) i III roku studiów niestacjonarnych (SN) z uwzględnieniem następujących specjalności: III rok SS – praca socjalna z resocjalizacją (2 grupy), III rok SN – praca socjalna z resocjalizacją (1 grupa), II rok SS – 1 grupa, I rok SN – 1 grupa. Nauczanie przedmiotów specjalnościowych (wybór specjalności) odbywa się od V semestru.

Liczba studentów stacjonarnych pracy socjalnej w roku akademickim 2016/2017

Praca socjalna	I rok	II rok	III rok	Ogółem
przed wyborem specjalności	27	–	–	27
praca socjalna w pomocy społecznej	–	20	–	20
praca socjalna z resocjalizacją	–	–	36	36
Ogółem	27	20	36	83

Liczba studentów niestacjonarnych pracy socjalnej w roku akademickim 2016/2017

Praca socjalna	I rok	II rok	III rok	Ogółem
przed wyborem specjalności	–	–	–	–
praca socjalna z resocjalizacją	–	–	26	26
Ogółem	–	–	26	26

Studenci mają dużą swobodę wyboru tematyki prac i promotorów (z uwzględnieniem średniej wyników nauczania). Seminaria prowadzone były przez samodzielnego pracownika naukowego i pracowników ze stopniem doktora (3 promotorów). W większości dziedziny tematyczne prac licencjackich dotyczyły

---

problemów społecznych z zakresu pracy socjalnej. Studenci mieli możliwość skorzystania z oferty obszarów badawczych określonych przez interesariuszy zakładu (wraz z deklaracją współpracy na etapie pisania pracy licencjackiej). Wszystkie prace miały charakter badawczy.

Studenci mieli obowiązek przedstawienia komisji egzaminacyjnej swojego portfolio. Wiele z nich zawierało bogatą dokumentację potwierdzającą duże zaangażowanie studentów w działania wykraczające poza ramy programu nauczania, ściśle związane z pracą socjalną (wolontariat, akcje charytatywne, praca w kołach naukowych, aktywny udział w konferencjach i seminariach naukowych).

#### **5.4.2. Kadra dydaktyczna**

Minimum kadrowe Zakładu Pracy Socjalnej w roku akademickim 2016/2017 stanowili wykładowcy zatrudnieni w PWSZ w Koninie jako podstawowym miejscu pracy (100 %). Wykłady i seminaria dyplomowe prowadzone były przez pracowników naukowych posiadających doświadczenie dydaktyczne z zakresu dziedziny nauk społecznych, humanistycznych oraz nauk medycznych, natomiast ćwiczenia prowadzili doświadczeni, czynni zawodowo praktycy z zakresu pracy socjalnej (kierownicy i pracownicy instytucji pomocy społecznej).

Kadra na kierunku praca socjalna składała się z 15 osób zatrudnionych na umowę o pracę, w tym: 2 doktorów habilitowanych, 7 doktorów (z czego dla trzech było to dodatkowe miejsce pracy), 6 magistrów (dla jednego było to dodatkowe miejsce pracy) oraz 1 pracownika niebędącego nauczycielem akademickim.

Kierunek posiada pozytywną ocenę Polskiej Komisji Akredytacyjnej (uchwałą z dnia 3 marca 2016 r. Prezydium Polskiej Komisji Akredytacyjnej wydało pozytywną ocenę kierunku, który spełnia wszystkie przyjęte przez Polską Komisję Akredytacyjną kryteria jakościowe).

Merytoryczne i osobowe kompetencje pracowników zakładu oceniane są wysoko przez studentów, co znajduje odzwierciedlenie w wynikach ankiety badawczej na ten temat.

W roku akademickim 2016/2017 pracownicy zakładu włączali się aktywnie w wiele dodatkowych działań na rzecz Uczelni oraz byli aktywni w ramach działalności publikacyjnej, uczestniczyli w wielu konferencjach naukowych celem poszerzenia doświadczenia dydaktycznego, kompetencji zawodowych i rozwoju naukowego.

#### **Publikacje**

##### **dr hab. Jakub Bartoszewski**

(patrz Zakład Pedagogiki, s. 85)

##### **dr Kazimiera Król**

(patrz Katedra Bezpieczeństwa Wewnętrznego, s. 69)

##### **dr hab. Kinga Przybyszewska**

Przybyszewska, K. (2016). Zakres wsparcia pomocy społecznej oferowanej rodzinom wielodzietnym i niepełnym w województwie mazowieckim. W: M. Duda, K. Kutek-Sładek (red.), *Kiedy myślimy rodziną*. (s. 427-442). Kraków: Uniwersytet Papieski Jana Pawła II w Krakowie.

Przybyszewska, K. (2016). Stres i wypalenie zawodowe pracowników socjalnych. W: doc. PhDr. Vladimír Littva, PhD. MPH., MUDr. Jaromír Tupý, PhD. RNDr. Soňa Hlinková, PhD., PhDr. Eva Moraučíková, PhD (red.), *Ružomerské zdravotnícke dni 2016 XI*. Ročník (s. 390-397), Verbum Ružomberok.

##### **mgr Artur Cygan**

Cygan, A. (2017). Biblioterapia osób z niepełnosprawnością (intelektualną). Dobra praktyka domu pomocy społecznej w Strzałkowie – Bibliovital. W: J. Bartoszewski, K. Król (red), *Współczesne wyzwania i dylematy w pracy socjalnej*. Konin: Wydawnictwo PWSZ.

---

**mgr Dorota Kaźmierczak**

Kaźmierczak, D., Rubczewska, A. (2017). *Niezbędnik dla dzieci i młodzieży (poradnik metodyczny)*. Konin: PCPR w Koninie, PWSZ w Koninie.

**mgr Tomasz Naglewski**

Michalak, P., Naglewski, T. (2017). *Edukacyjny wymiar rozwoju kompetencji społecznych na rzecz uczestników środowiskowych domów samopomocy*. W: J. Bartoszewski i K. Król (red.), *Współczesne wyzwania i dylematy w pracy socjalnej*. Konin: Wydawnictwo PWSZ w Koninie.

**mgr Teresa Piguła**

Piguła, T. (2017). *Z notesu praktyka. Szkolenia Zawodowe dorosłych – edukacja czy terapia?* W: J. Bartoszewski, K. Król (red.), *Współczesne wyzwania i dylematy w pracy socjalnej*. Konin: Wydawnictwo PWSZ w Koninie.

Cykliczne publikacje w rubryce: „Dzieciaki – Kłopoty – my” (do listopada 2016) na łamach „Przeglądu Konińskiego”.

**mgr Marcin Olejniczak**

(patrz Zakład Pedagogiki, s. 88)

**Wystąpienia konferencyjne**

**dr hab. Jakub Bartoszewski**

(patrz Zakład Pedagogiki, s. 88)

**dr Kazimiera Król**

(patrz Katedra Bezpieczeństwa Wewnętrznego, s. 70)

**dr hab. Kinga Przybyszewska**

Międzynarodowa Konferencja Naukowa „Ružomerské zdravotnícke dni XI. Ročník” Ružomberok 2016, referat „Stres i wypalenie zawodowe pracowników socjalnych”.

III Sympozjum Studenckiego Koła Naukowego Pracy Socjalnej „Pracownik socjalny wobec wyzwań współczesnego świata. Zagrożenia i perspektywy”, Jarosław 2016, czynny udział w Radzie Naukowej Sympozjum, moderator panelu „Pracownik socjalny we współczesnym świecie. Zagrożenia i perspektywy”.

Międzynarodowa Konferencja Naukowa „Praca socjalna. Wyzwania i dylematy – Ujęcie interdyscyplinarne Edycja III”, Koninie 2016, referat „Rodziny wielodzietne i niepełne jako klienci pomocy społecznej” oraz moderator sekcji.

Międzynarodowa Konferencja Naukowa „Social work in the field of domestic violence and human trafficking”, Bańska Bystrzyca 2017, referat „Przemoc w rodzinie – skala zjawiska, ofiary i formy pomocy na przykładzie Powiatowego Centrum Pomocy Rodzinie w Płocku”.

Seminarium Naukowe SKN Pegaz „Uczymy się z sercem, pomagamy z empatią. Ludzie starsi wśród nas” III Edycja”, Konin 2017, referat „Polityka społeczna wobec starości i osób starszych”, współorganizator.

IV Seminarium Naukowe „Pomagam – od teorii do praktyki”, Konin 2017, referat „Kompetencje zawodowe w profesjach związanych z pomaganiem osobom niepełnosprawnym”, współorganizator.

Sympozjum „Pomoc i interwencja”, Płock 2017, referat „Rola dziecka jako interesariusza w systemie pomocy społecznej – wyzwania dla pracy socjalnej”.

Ogólnopolska Konferencja Naukowa „Edukacja-Zdrowie-Środowisko”, Kielce 2017, referat

---

„Wypalenie zawodowe w zawodach pomocowych”.

**dr Jolanta Twardowska-Rajewska**

IV Ogólnopolska Interdyscyplinarna Konferencja Naukowa „Utopie społeczne i estetyczne w XIX – XX wieku. Motywy – Idee – Ideologie”, Poznań 2016, referat „Realizacja kanonów estetycznych ciała ludzkiego – droga do szczęścia czy utopia ponowoczesna?” (praca przyjęta do druku).

II Konferencja Gerontologiczna „Refleksje nad starością. Starość w nurcie życia”, Łódź 2016, referat „Senior wobec deinstytucjonalizacji – idea readaptacji do życia w środowisku (praca przyjęta do druku).

Ogólnopolska Konferencja Naukowa „Książka w życiu człowieka – w poszukiwaniu (u)traconej wartości. Perspektywa pedagogiki społecznej”, Poznań 2016, referat „Rola książki w życiu osób starszych” (praca przyjęta do druku).

Międzynarodowa Konferencja Naukowa „Praca socjalna – wyzwania i dylematy. Ujęcie interdyscyplinarne. Edycja III”, Konin 2016, referat „Nowe trendy w pracy socjalnej z osobami starszymi w środowisku – idea deinstytucjonalizacji” (praca przyjęta do druku).

II Konferencja Naukowa „O różnych drogach doskonalenia zdrowia. Konteksty medyczne, psychopedagogiczne, kulturowe”, Poznań 2016, referat „Zdrowi rodzice – zdrowe dzieci – profilaktyka prenatalna”.

“92 EOS Congress”, Stockholm 2016, poster “Individual and social motivation of decision of orthodontic treatment – preliminary observations”.

V Ogólnopolska Interdyscyplinarna Konferencja Naukowa „Rewolucje – motywy – idee – ideologie”, Poznań 2017, referat „Rewolucja ról we współczesnej rodzinie: nowe miejsce seniora, organizator.

II Ogólnopolska Interdyscyplinarna Konferencja Naukowa „Diagnoza i jej zastosowanie w kontekście jednostkowym i społecznym”, Poznań 2017, referat „Diagnoza uporczywa, proporcjonalna czy zaniechanie dominują w gerontologii?”, współprzewodniczenie III Sesji Plenarnej.

Zjazd Absolwentów Wydziału Lekarskiego UM w Poznaniu z okazji 45-lecia dyplomatorium, Poznań 2017, referat „Starość a kanony estetyczne ponowoczesności w optyce lekarza”.

93’rd Congress of European Orthodontic Society, Montreux Switzerland 2017, poster “Individual and social motivation of decision of orthodontic treatment – preliminary observations”.

**mgr Artur Cygan**

II Ogólnopolska Konferencja Naukowa „Społeczeństwo i gospodarka. Współczesne wyzwania i dylematy rozwojowe”, Konin 2016, referat „Organizacja sieci wsparcia dla osób z niepełnosprawnością intelektualną”.

III Międzynarodowa Konferencja Naukowa „Praca socjalna. Wyzwania i dylematy. Ujęcie interdyscyplinarne”, Koninie 2016, referat „Usytuowanie Domu Pomocy Społecznej w systemie pomocy społecznej”.

I Ogólnopolska Konferencja Naukowa „Alienacja mężczyzny z opieki nad dzieckiem. Ujęcie interdyscyplinarne”, Koninie 2017, referat „Rola ojca w rodzinie z dzieckiem z niepełnosprawnością”.

Międzynarodowa Konferencja Naukowa „Social work in the field of domestic Violence and human trafficking”, Bańska Bystrzyca 2017, referat „Violence against persons with disabilities”.

III Seminarium Naukowe „Uczymy się z sercem, pomagamy z empatią. Starsi ludzie są wśród nas”, Konin 2017, referat „Przemoc w rodzinie wobec osób starszych”.

IV Seminarium Naukowe „Pomagam – od teorii do praktyki”, Konin 2017, referat „Wolontariat – nauka w praktyce”.

Symposium Naukowe „Pomoc i interwencja”, Płock 2017, referat „Instytucjonalne formy wsparcia osób z niepełnosprawnością”.

Konferencja naukowa „Problematyka społeczna regionu konińskiego w świetle badań studentów PWSZ w Koninie – edycja IV”, Konin 2017, moderator konferencji.

V Międzynarodowa Konferencja Naukowa „Idea społeczeństwa dla wszystkich. Współczesne obszary



---

wykluczenia i wsparcia na wybranych etapach życia człowieka”, Środa Wielkopolska 2017, referat „Terapeutyczna funkcja książki w pracy z osobami z niepełnosprawnością intelektualną”.

V Studencka Konferencja Naukowa „W stronę dziecka”, Konin 2017, referat „Dziecko niepełnosprawne w rodzinie – przeżycia emocjonalne rodziców”.

#### **mgr Dorota Kaźmierczak**

„Praca z dzieckiem ze społeczności romskiej”, Poznań 2016, referat „Praca z dzieckiem romskim – z doświadczeń rodzinnej pieczy zastępczej w powiecie konińskim”.

„Wspieranie dziecka i rodziny”, Poznań 2016, referat „Rodzina piecza zastępcza - wyzwania i dylematy”.

Konferencja „Dziecko w obliczu sytuacji kryzysowej – interwencja, wsparcie, terapia”, Powiatowa Poradnia Psychologiczno-Pedagogiczna, Ślesin 2017, referat „Dziecko w kryzysie z doświadczeń rodzinnej pieczy zastępczej”.

#### **mgr Tomasz Naglewski**

IV seminarium naukowe „Pomagam – od teorii do praktyki”, Konin 2017, referat „Od stereotypu i dystansu do akceptacji i zrozumienia”.

#### **mgr Marcin Olejniczak**

(patrz Katedra Pedagogiki i Pracy Socjalnej – Zakład Pedagogiki, s. 91)

### **Pozostała aktywność i działalność oraz formy doskonalenia zawodowego**

#### **dr hab. Jakub Bartoszewski**

(patrz Zakład Pedagogiki, s. 92 i 97)

#### **dr Jolanta Twardowska-Rajewska**

Członek: PAN O/Poznań, Komisja Rehabilitacji i Integracji Społecznej; European Academy of Medicine for Aging – Sion, Szwajcaria; Polskiego Towarzystwa Gerontologicznego; Polskiego Towarzystwa Żywnościowego; Polskiego Towarzystwa Higieny Psychiczej; Wielkopolskiej Społecznej Rady na Rzecz Niepełnosprawnych; Rady Konsultacyjnej Uniwersytetu Trzeciego Wieku w Poznaniu; Rady Naukowej Podyplomowych Studiów Medycyny AntyAging i Medycyny Estetycznej przy Polskim Towarzystwie Lekarskim w Warszawie; Rady Naukowej Przeglądu Alzheimerowskiego w Poznaniu.

Międzynarodowa Konferencja Naukowa „Problematyka społeczna regionu konińskiego w świetle badań studentów z PWSZ w Koninie” – przygotowanie prac wygłoszonych przez studentów.

Wykłady: dla UTW Poznań: „Coaching kreatywnego seniora”, „Ku inkluzji społecznej seniorów – powrót do korzeni, idea deinstytucjonalizacji”; Podyplomowa Szkoła Medycyny Estetycznej Polskiego Towarzystwa Lekarskiego w Warszawie – coroczny wykład monograficzny „Podstawy gerontologii”; „Samotność osób starszych” – Urząd Miasta w Krotoszynie; UTW w Wągrowcu – „Coaching kreatywnego seniora”; Dzienny Dom Pomocy Społecznej PKPS „Słoneczna Przystań” w Poznaniu – wykład w ramach „Dni Fizjoterapii” pt. „Rola ruchu w życiu osób starszych”; wykład w ramach programu CIS „Senioralia” pt. „Rola narządów zmysłów w funkcjonowaniu osób starszych”.

Współpraca: z Dziennym Domem Pomocy Społecznej „Klub Słoneczna Przystań” oraz z Wielkopolskim Stowarzyszeniem Alzheimerowskim (Środowiskowy Dom Pobytu Dziennego – Poznań).

#### **dr Kazimiera Król**

Członek: Senatu PWSZ w Koninie 2015-2019; Komisji Dyscyplinarnej do Spraw Nauczycieli Akademickich; Rady Programowej Zakładu Pracy Socjalnej; Społeczno-Ekonomicznego Zespołu Badawczego PWSZ w Koninie; zespołu Centrum Pracy Socjalnej i Przeciwdziałania Przemocy w Rodzinie przy PWSZ w Koninie; Polskiego Stowarzyszenia Szkół Pracy Socjalnej; Rady

---

Programowej Kolegium Pracowników Służb Społecznych w Poznaniu.

Wykłady: dla studentów Uniwersytetu Trzeciego Wieku w Rzgowie, dla studentów Panevezio Kolegia „Praca socjalna we współczesnej Polsce – wyzwania”, dla studentów Uniwersytetu Trzeciego Wieku w Koninie „Zjawisko imigracji i uchodźstwa ważnym wyzwaniem dla współczesnej Polski”.

Wizyta studyjna wraz ze studentami na Uniwersytecie Matthiae Belii w Bańskiej Bystrzycy, w Panevezio Kolegia, udział w organizacji i przygotowaniu wizyty studyjnej wykładowców i studentów Panevezio Kolegia.

Przygotowanie i przeprowadzenie szkoleń dla kuratorów zawodowych na temat: „Handel ludźmi w Polsce i w Europie”, „Handel ludźmi do żebractwa w Polsce i w Europie” – Sąd Okręgowy we Wrocławiu; „Wybrane problemy społeczne we współczesnej Polsce istotne w pracy kuratora sądowego”.

Warsztaty dla bezdomnych „Ludzie ulicy – działania pomocowe – programy wychodzenia z bezdomności” – Fundacja Pomocy Wzajemnej „Barka” Poznań.

Współpraca z Radą Terenową do Spraw Społecznej Readaptacji i Pomocy Skazanym przy Sądzie Okręgowym w Poznaniu, Stowarzyszeniem Uniwersytet Trzeciego Wieku w Koninie, Strzałkowie i Rzgowie, Fundacją Dzieci Niczyje oraz Fundacją Pomocy Wzajemnej „Barka” w Poznaniu.

### **mgr Artur Cygan**

Członek: Senatu, Rady Wydziału Społeczno-Ekonomicznego, Rady Programowej na kierunku praca socjalna, Społeczno-Ekonomicznego Zespołu Badawczego, zespołu ds. oceny jakości kształcenia na kierunku praca socjalna, Komisji Oceniającej Wydziału Społeczno-Ekonomicznego, Komisji ds. Rozwoju Wydziału Społeczno-Ekonomicznego, pełnomocnik Rektora ds. Osób Niepełnosprawnych.

Praca organizacyjna: pomoc w przygotowaniu wniosku o uruchomienie studiów II stopnia zdrowie publiczne; przygotowywanie projektu uruchomienia kursów specjalistycznych I i II stopnia (wraz z dr. hab. Jakubem Bartoszewskim); współpraca z PSSE w Koninie w przygotowaniu konferencji edukacyjnej pt. „Dopalacze – dlaczego są tak niebezpieczne?”; współorganizacja warsztatów „Stop cyberprzemocy” w ramach Festiwalu Edukacji Terapii i Kultury; organizacja szkolenia „Obywatelski Monitoring Społeczny”.

Współorganizacja: III Seminarium Naukowego „Uczymy się z sercem, pomagamy z empatią. Starsi ludzie są wśród nas”; IV Seminarium Naukowego „Pomagam – od teorii do praktyki”; konkursu fotograficznego dla uczniów szkół ponadgimnazjalnych z regionu konińskiego „Pomagam”; Sympozjum Naukowego „Pomoc i interwencja”; wizyty studentów PWSZ w Koninie w DPS w Nowym Miszewie; IV Konferencji Naukowej „Problematyka społeczna regionu konińskiego w świetle badań studentów PWSZ w Koninie”; III Międzynarodowej Konferencji Naukowej „Praca socjalna. Wyzwania i dylematy. Ujęcie interdyscyplinarne” – moderator sekcji plenarnej oraz tematycznej; I Ogólnopolskiej Konferencji Naukowej „Alienacja mężczyzny z opieki nad dzieckiem. Ujęcie interdyscyplinarne”.

Organizacja zajęć dla studentów kierunku praca socjalna z udziałem przedstawiciela otoczenia społeczno-gospodarczego – Fundacja Podaj Dalej w Koninie, Centrum Zdrowia Psychicznego w Turku, Centrum Języka Migowego CODA, Ośrodek Pomocy Społecznej i Gminna Biblioteka Publiczna w Rzgowie, świetlica socjoterapeutyczna nr 6 w Koninie, Przedszkole „Puchatek” w Koninie, Fundacja „Młodzi-aktywni” w Koninie.

Organizacja wolontariatu w ramach IV Integracyjnych Igrzysk Andrzejkowych dla dzieci z niepełnosprawnością; współorganizacja AMS z udziałem uczniów SP w Kawnicach – „Komunikacja – warsztaty skutecznego porozumiewania się”; przygotowanie stoiska oraz udział w Drzwiach Otwartych.

Projekty i badania: pomoc w przygotowaniu wniosku do projektu Rządowego Programu na Rzecz Aktywności Społecznej Osób Starszych (we współpracy z Gminą Rzgów); opracowanie narzędzia badawczego i przeprowadzenie badań społecznych w Koninie i regionie nt. poziomu zaangażowania mieszkańców Konina i regionu konińskiego w wolontariat (we współpracy z Fundacją Podaj Dalej) – współautorstwo z dr hab. Kingą Przybyszewską i mgr. Marcinem Olejniczakiem.

Podnoszenie kwalifikacji: Uniwersytet Mateja Bela w Bańskiej Bystrzycy – Międzynarodowa Konferencja Naukowa „Social work in the field of domestic Violence and human trafficking” oraz Konferencja Naukowa Instytutu Komeńskiego „Pedagogicki hrdivovia”; ERASMUS +,

---

Uniwersytet Mateja Bela w Bańskiej Bystrzycy, przeprowadzenie warsztatów “The main problems of people with disabilities/Support people with disabilities”.

**mgr Dorota Kaźmierczak**

Pełnione funkcje: kierownik Zespołu Pieczy Zastępczej PCPR w powiecie konińskim; kurator społeczny Sądu Rejonowego w Koninie dla Dorosłych; trener Programu PRIDE dla kandydatów na rodziny zastępcze i adopcyjne; opiekun roku III; członek komisji do spraw nagród i wyróżnień oraz rady programowej na kierunku praca socjalna.

Organizacja warsztatów i szkoleń dla interesariuszy zewnętrznych: szkolenie uzupełniające PRIDE: Zawodowa Opieka Zastępcza dla kandydatów do pełnienia funkcji rodziny zastępczej zawodowej; warsztaty edukacyjne dla dzieci i młodzieży z rodzin zastępczych, „Zrozumieć Cyberprzestrzeń. Środowisko społeczno-wychowawcze wobec zagrożeń Cyberprzestrzeni i świata wirtualnego”; warsztaty edukacyjne dla rodzin zastępczych pt.: „Mądre wychowanie dla rodziców”; projekt pt. „Magiczny czas dla rodziny” dla beneficjentów rodzinnej pieczy zastępczej i otoczenia społecznego z powiatu konińskiego; II Dni Rodzicielstwa Zastępczego w powiecie konińskim; szkolenie uzupełniające dla rodzin zastępczych zawodowych – trener i autor treści dydaktycznych.

Organizacja warsztatów i wolontariatu (na kierunku praca socjalna): warsztaty praktyczne z przedmiotu „metodyka opiekuńczo-wychowawcza w pieczy zastępczej” w rodzinie zastępczej zawodowej pełniącej funkcję pogotowia rodzinnego i w Zespole ds. pieczy zastępczej PCPR w Koninie (końcowym efektem dydaktycznym zajęć praktycznych dla studentów było przygotowanie 15 narzędzi metodycznych tj. „Ksiąg życia” dla dzieci z rodzinnej pieczy zastępczej oraz udział w metodycznej pracy koordynatora rodzinnej pieczy zastępczej); stworzenie możliwości edukacyjnych dla 4 studentek III roku podczas pracy redakcyjnej przy tworzeniu i opracowaniu narzędzia metodycznego dla koordynatorów rodzinnej pieczy zastępczej i asystentów rodziny: „Niezbędnik dla dzieci i młodzieży”; prowadzenie kolejnej edycji wolontariatu studentów pracy socjalnej na rzecz dziecka i rodziny w powiecie konińskim na bazie przedmiotu – „PEGAZ” oraz SKN Bastion („Magiczny czas dla rodziny” – projekt dla 200 osób z rodzinnej pieczy zastępczej, środowisk zawodowych z obszaru dziecka i rodziny oraz władz samorządowych i otoczenia społecznego); współpraca z Domem Pomocy Społecznej w Ślesinie – wsparcie merytoryczne studentek biorących udział w wyjeździe terapeutyczno-edukacyjnym dla osób niepełnosprawnych; warsztaty praktyczne z przedmiotu resocjalizacja w psychiatrii środowiskowej w dwóch ŚDS w Koninie oraz DPS w Ślesinie; stworzenie możliwości edukacyjnych dla 4 studentów III roku podczas pracy redakcyjnej przy tworzeniu i opracowaniu narzędzia metodycznego dla koordynatorów rodzinnej pieczy zastępczej i wychowanków usamodzielnianych z pieczy zastępczej: „Drogowskaz do dorosłości”.

Relacje z otoczeniem: stała współpraca z Sądem Rodzinnym w Koninie, Kole, Ośrodkiem Adopcyjnym TPD, ROPS w Poznaniu, Powiatową Poradnią Psychologiczno-Pedagogiczną, Ośrodkami Pomocy Społecznej i władzami samorządowymi powiatu konińskiego w obszarze pieczy zastępczej, szkołami: podstawowymi, gimnazjalnymi i ponadgimnazjalnymi z powiatu konińskiego, Fundacją „Mam Marzenie”, Zarządem Powiatowym Towarzystwa Przyjaciół Dzieci w Koninie, Towarzystwem Inicjatyw Obywatelskich w Koninie, Stowarzyszeniem „Gepetto”, Towarzystwem „Nasz Dom”, Środowiskowymi Domami Samopomocy w Koninie, Domem Pomocy Społecznej w Ślesinie.

Podnoszenie kwalifikacji – udział w szkoleniach i projektach: „Wielkopolskie obchody Dnia Pracownika Socjalnego” (otrzymane wyróżnienie dla pracownika socjalnego), ROPS, Poznań 2016; szkolenie dla służb i instytucji z zakresu przemocy seksualnej wobec dzieci oraz zachowań autodestrukcyjnych, Nowa Perspektywa, Poznań 2017; szkolenie dotyczące strategii działań w pracy z rodziną doświadczającą przemocy domowej, OPRiIK, Ślesin 2017; wizyta studyjna „Innowacyjna praca socjalna”, ROPS, Poznań 2017; „Wymiana doświadczeń i realizacja wsparcia międzyinstytucjonalnego na rzecz dziecka i rodziny w świetle obowiązującego prawa”, Powiatowa Poradnia Psychologiczno – Pedagogiczna, Ślesin 2017; projekt: „Lokalne Usługi Społeczne” dla powiatu konińskiego 2017-2018.

---

**mgr Tomasz Naglewski**

Członek Kierunkowego Zespołu ds. Oceny Jakości Kształcenia, kierunkowy opiekun studenckich praktyk zawodowych, opiekun II roku na kierunku praca socjalna.

Przeprowadzenie 7 wykładów otwartych w szkołach ponadgimnazjalnych (tematyka komunikacji, manipulacji, wywierania wpływu).

Przygotowanie, współorganizacja i realizacja Akademii Młodego Studenta „Komunikacja-warsztaty skutecznego porozumiewania się”; współorganizacja stoiska promocyjnego kierunku Praca socjalna w Drzwiach Otwartych w PWSZ Konin.

Współpraca z instytucjami systemu pomocy społecznej, organizacjami pozarządowymi i innymi podmiotami w zakresie organizacji i realizacji przez studentów kierunku praca socjalna praktyk zawodowych, animacja współpracy z interesariuszem zewnętrznym – ŚDS w Turku.

Udział w konferencjach: Międzynarodowa Konferencja Naukowa „Praca socjalna: wyzwania i dylematy. Ujęcie interdyscyplinarne. Edycja III”; IV Konferencja Naukowa „Problematyka społeczna regionu konińskiego w świetle badań studentów PWSZ w Koninie”; I Konferencja „Rynek Pracy” pod hasłem „Czy warto planować karierę zawodową”, Konin 2017.

**mgr Teresa Piguła**

Udział w realizacji projektu „Ośrodek Mediacji i Terapii Rodzinnej” – Towarzystwo Przyjaciół Dzieci w Koninie, współfinansowany ze środków Samorządu Województwa Wielkopolskiego.

Udział w szkoleniu „Standardy opiniowania w sprawach rodzinnych i opiekuńczych”, Kraków 2017, Instytut Ekspertyz Sądowych im. prof. dra Jana Sehna w Krakowie.

**mgr Marcin Olejniczak**

(patrz Zakład Pedagogiki. s. 96)

**5.4.3. Realizacja programu kształcenia**

Zajęcia dydaktyczne prowadzone były zgodnie z planem i programem studiów zatwierdzonym przez Radę WS-E. W trosce o dostosowanie programu nauczania do rynku pracy utworzono nowe specjalności: praca socjalna w obszarze przemocy i uzależnień oraz praca socjalna z socjoterapią (zamiast: asystent rodziny oraz zarządzanie i coaching w pomocy społecznej).

Na studiach stacjonarnych i niestacjonarnych program kształcenia został zrealizowany w całości. Proces dydaktyczny przebiegał bez zakłóceń.

W celu dostosowania oferty dydaktycznej do indywidualnych potrzeb i zainteresowań studentów, istnieje możliwość wyboru treści kształcenia przez podejmującego naukę w ramach specjalności: praca socjalna w pomocy społecznej, praca socjalna z resocjalizacją, praca socjalna w obszarze przemocy i uzależnień oraz praca socjalna z socjoterapią i seminarium dyplomowego – seminaria prowadzone są na II i III roku studiów; każdy z promotorów wspólnie ze studentem określa problematykę pracy dyplomowej (wzbogaconą przez propozycje interesariuszy zakładu).

Monitorowaniu jakości procesu kształcenia służą:

- 1) wnioski z ankiety oceny jakości kształcenia wypełnianej przez studentów i nauczycieli oraz wnioski z ankiety oceny nauczycieli;
- 2) wnioski z analizy zgodności zagadnień egzaminacyjnych z efektami kształcenia dla wylosowanych przedmiotów (kierunkowe zespoły ds. oceny jakości kształcenia);
- 3) wnioski z analizy wyników zaliczeń i egzaminów (dziekanat, kierunkowe zespoły ds. oceny jakości kształcenia);
- 4) wnioski z analizy przedmiotowych efektów kształcenia (minimum kadrowe);
- 5) wnioski z realizacji praktyk (Uczelniane Biuro Praktyk);
- 6) wnioski z monitorowania losów absolwentów (Centrum Rekrutacji i Karier).

---

W celu podniesienia jakości kształcenia oferowane były również przedmioty realizowane w jęz. angielskim: Introduction to Social Work II; Mechanism of Social Influence; Modern concepts of prevention and rehabilitation; Theory and Methods of Social Work; Social Policy.

### **Praktyki zawodowe**

W roku akademickim 2016/2017 praktyki odbywały się na poszczególnych latach zgodnie z obowiązującym programem nauczania i były realizowane zgodnie z założeniami sylabusu przedmiotu oraz programami praktyk na poszczególnych latach studiów. Formalny przebieg praktyk reguluje Regulamin Studenckich Praktyk Zawodowych.

Wymiar godzinowy praktyk na I, II i III roku studiów wynosi 120 godzin dla każdego roku studiów dla studentów studiów stacjonarnych jak też niestacjonarnych.

Na I roku studiów praktyki realizowane są w okresie wakacyjnym, na II roku są to praktyki śródroczne lub wakacyjne. Dla III roku przewidziano realizację praktyk śródrocznych.

Obowiązujące terminy realizacji praktyk to: dla studentów roku I po zakończeniu II semestru studiów, dla studentów roku II po zakończeniu III semestru studiów i dla studentów roku III po ukończeniu V semestru studiów.

W trakcie przygotowania procesu realizacji praktyk nie stwierdzono trudności w zapewnieniu miejsca realizacji praktyk. Dotyczy to zarówno praktyk wakacyjnych jak i śródrocznych, realizowanych w instytucjach pomocy społecznej, organizacjach pozarządowych, sądach, szpitalach, policji oraz innych instytucjach i podmiotach zajmujących się szeroko rozumianym pomaganiem.

Na I roku praktyki realizowane są w instytucjach systemu pomocy społecznej. Praktyki na roku II i III mogą być realizowane w pozostałych wymienionych powyżej instytucjach.

Sukcesywnie wzrasta odsetek praktyk realizowanych w tych podmiotach i instytucjach, które są interesariuszami zewnętrznymi Zakładu Pracy Socjalnej, co przyczynia się z jednej strony do zacieśniania współpracy z w/w podmiotami, a z drugiej strony jest odpowiedzią na ich zapotrzebowanie w zakresie wsparcia w formie realizowanych praktyk. Coraz częściej studenci II i III roku realizują też praktyki w organizacjach pozarządowych.

Przebieg i realizację praktyk zawodowych śródrocznych skontrolowano na podstawie analizy dokumentów tj. wpisów i sprawozdań w dzienniczkach praktyk, jak też analizy sprawozdań z realizacji studenckiej praktyki zawodowej będących podstawą oceny i uzyskania zaliczenia praktyk przez studenta. Kontroli praktyk dokonano w: Środowiskowym Domu Samopomocy w Turku, Środowiskowym Domu Samopomocy w Koninie.

### **5.4.4. Formy aktywności i działalności zakładu**

W roku akademickim 2016/2017 Zakład Pracy Socjalnej zorganizował III międzynarodową konferencję naukową „Praca socjalna – wyzwania i dylematy. Ujęcie interdyscyplinarne” (12.12.2016 r.); IV studencką konferencję naukową „Problematyka społeczna regionu konińskiego w świetle badań studentów PWSZ w Koninie” (23.05.2017 r.); III seminarium naukowe „Uczymy się z sercem, pomagamy z empatią. Starsi ludzie są wśród nas” – „Praca socjalna – między teorią a praktyką” (10.04.2017 r.) i IV seminarium naukowe „Pomagam – od teorii do praktyki”, (25.04.2017 r.). Studenci pracy socjalnej podtrzymują i rozszerzają podjętą w poprzednich latach działalność społeczną i wolontaryjną na rzecz różnych grup społecznych. Aktywnie pracują jako wolontariusze w placówkach pomocowych o zasięgu regionalnym i ponadregionalnym, w tym stowarzyszeniach i organizacjach pozarządowych. Zorganizowali liczne imprezy okolicznościowe, kiermasze świąteczne, projekty pomocowe na rzecz osób niepełnosprawnych i dzieci w placówkach opiekuńczo-wychowawczych (SKN „Pegaz”). Przykładem aktywności studentów są: udział w kolejnej edycji akcji „Szlachetna Paczka” wraz ze szkoleniem z wolontariatu; organizacja kiermaszu Bożonarodzeniowego i Wielkanocnego, we współpracy z Domem Pomocy Społecznej w Ślesinie oraz Warsztatem Terapii Zajęciowej w Koninie; przygotowanie projektu „Magiczny czas dla rodziny” organizowanego we współpracy z Powiatowym Centrum Pomocy Rodzinie w Koninie dla 200 osób z rodzinnej pieczy zastępczej, środowisk zawodowych z obszaru dziecka

---

i rodziny oraz władz samorządowych i otoczenia społecznego; zbiórka artykułów biurowych na potrzeby świetlicy środowiskowej prowadzonej przez CPSiPPwR.

Zaangażowanie studentów owocuje nie tylko zdobywanym doświadczeniem zawodowym, ale przede wszystkim przeciwdziała wykluczeniu społecznemu osób, do których jest adresowane. Promuje również Uczelnię. Zostało docenione przez organizacje pozarządowe, władze miasta Konina, instytucje pomocy społecznej, media lokalne. Dwie studentki zostały również laureatkami konkursu Program Wspierania Przedsiębiorczości w Koninie na lata 2017-2019.

#### **5.4.5. Relacje z otoczeniem**

Zakład Pracy Socjalnej w ramach poszerzania praktycznej działalności dydaktycznej oraz realizowania innowacyjnych zadań z obszaru pracy socjalnej współpracuje (w ramach podpisanych umów) z podmiotami otoczenia społeczno-gospodarczego: Centrum Wspierania Rodzin „Swoboda, Dom Pomocy Społecznej w Strzałkowie, Fundacja im. Doktora Piotra Janaszka Podaj Dalej”, Fundacja Mielnica, Fundacja na Rzecz Rozwoju Dzieci i Młodzieży „Otwarcie”, Miejski Ośrodek Pomocy Rodzinie, Powiatowe Centrum Pomocy Rodzinie, Regionalny Ośrodek Polityki Społecznej w Poznaniu, Stowarzyszenie Aktywności Lokalnej Młodzi-Aktywni, Stowarzyszenie Osób i Rodzin na Rzecz Zdrowia Psychicznego „Zrozumieć i Pomóc”, Środowiskowy Dom Samopomocy w Turku, Towarzystwo Przyjaciół Dzieci Oddz. Powiatowy w Koninie, Urząd Miasta Poznania – Wydział Zdrowia i Spraw Społecznych, Zakład Poprawczy w Witkowie.

Umowy z interesariuszami zewnętrznymi zakładają doskonalenie programu kształcenia poprzez uwzględnienie ich opinii; prowadzenie niektórych zajęć dydaktycznych przez przedstawicieli interesariusza posiadających odpowiednie doświadczenie zawodowe; realizowanie studenckich praktyk zawodowych w siedzibie interesariusza; organizowanie wspólnych przedsięwzięć dydaktyczno-naukowych; prowadzenie wspólnych projektów o charakterze naukowo-badawczym, w tym współfinansowanych ze środków Ministerstwa Nauki i Szkolnictwa Wyższego oraz Unii Europejskiej; opracowywanie materiałów do publikacji naukowych.

W ramach podpisanych umów zrealizowano m.in. wolontariat na rzecz: uczestników zajęć terapeutycznych Fundacji Podaj Dalej w Koninie, dzieci i młodzieży z niepełnosprawnością w ramach zajęć organizowanych przez Fundację na Rzecz Rozwoju Dzieci i Młodzieży Otwarcie w Koninie, dziecka i rodziny w powiecie konińskim.

Zorganizowano IV konferencję naukową „Problematyka społeczna regionu konińskiego w świetle badań studentów PWSZ w Koninie” (współorganizatorzy: Regionalny Ośrodek Polityki Społecznej w Poznaniu, Powiatowe Centrum Pomocy Rodzinie w Koninie, Miejski Ośrodek Pomocy Rodzinie w Koninie), III seminarium naukowe pt. „Starsi ludzie są wśród nas” (współpraca z UTW w Koninie), zajęcia dydaktyczne i praktyki zawodowe z udziałem przedstawicieli większości w/w podmiotów, projekty socjalne, w tym projekt pt. „Magiczny czas dla rodziny” dla beneficjentów rodzinnej pieczy zastępczej i otoczenia społecznego z powiatu konińskiego, we współpracy z PCPR w Koninie, warsztaty oglądowe w rodzinie zastępczej zawodowej pełniącej funkcję pogotowia rodzinnego, warsztaty praktyczne w rodzinnych i instytucjonalnych formach wychowania oraz w Zespole ds. Pieczy Zastępczej PCPR w Koninie, zajęcia warsztatowe „Mini PRIDE” o charakterze edukacyjno-terapeutycznym, treningi umiejętności społecznych (w Środowiskowych Domach Samopomocy w Koninie).

Ponadto w ramach współpracy z otoczeniem realizowano prace licencjackie (część badań przeprowadzono w placówkach interesariuszy), kurs języka migowego we współpracy z firmą CODA z Konina, szkolenie Fundacji Court Watch Polska w zakresie Obywatelskiego Monitoringu Sądów.

Zrealizowano również kilka inicjatyw o charakterze promocyjno-edukacyjnym: Akademia Młodego Studenta/warsztaty dla uczniów Szkoły Podstawowej w Kawnicach, 7 wykładów otwartych w szkołach ponadgimnazjalnych, konkurs fotograficzny dla uczniów szkół ponadgimnazjalnych „POMAGAM – edycja II”, stoisko promocyjne w czasie Drzwi Otwartych oraz Konińskiego Forum Oświatowego.

#### 5.4.6. Podsumowanie pracy zakładu w roku akademickim 2016/2017

Zakład Pracy Socjalnej utrzymywał kontakty zagraniczne owocujące wystąpieniami konferencyjnymi oraz wymianą doświadczeń zawodowych w ramach programu Erasmus + (około 15 wystąpień na konferencjach międzynarodowych lub wykładów/odczytów w uczelniach zagranicznych), a także w zakresie związanym z administrowaniem procesu kształcenia.

W roku akademickim 2016/2017 zakład zorganizował konferencję międzynarodową „Praca socjalna – wyzwania i dylematy. Ujęcie interdyscyplinarne”, wyjazd studyjny do Poniewieża na Litwie (Panevezys College University of Applied Sciences) oraz wizytę studyjną dla wykładowców i studentów z Poniewieża na Litwie. Współorganizował konferencję międzynarodową „Social work in the field of domestic Violence and human trafficking” wraz z Uniwersytetem Mateja Bela w Bańskiej Bystrzycy.

Zakład planuje kontynuację organizacji dotychczasowych seminariów oraz konferencji naukowych (we współpracy z instytucjami otoczenia społeczno-gospodarczego) z wykorzystaniem badań empirycznych przeprowadzanych przez studentów kierunku praca socjalna, wszystkich dotychczasowych inicjatyw promocyjno-edukacyjnych i wspieranie inicjatyw SKN „Pegaz” (np. w ramach organizowania wyjazdów studyjnych).

### 6. Kierunek informatyka

#### 6.1. Studenci i wyniki kształcenia

W roku akademickim 2016/2017 studia na kierunkach informatyka rozpoczęło 42 studentów. W ciągu roku akademickiego liczba ta uległa zmniejszeniu do 30 studentów.

W celu dokonania oceny stopnia osiągnięcia przez studentów przedmiotowych i kierunkowych efektów kształcenia na kierunkach przeprowadzono dwie hospitacje zajęć dydaktycznych (P. Sobczak, R. Stanisławski), dokonano porównania zgodności zagadnień egzaminacyjnych z efektami kształcenia dla wylosowanych przedmiotów: w semestrze zimowym „wprowadzenie do programowania”, w semestrze letnim „języki i paradygmaty programowania”.

#### 6.2. Kadra dydaktyczna

W roku akademickim 2016/2017 na kierunku informatyka zatrudnionych było 5 osób na podstawie umowy o pracę (w tym 1 doktor habilitowanych, 3 doktorów i 1 magister), z czego dla trzech z nich PWSZ w Koninie był podstawowym miejscem pracy. W realizację procesu dydaktycznego zaangażowano również 8 osób zatrudnionych w oparciu o umowy cywilnoprawne (2 osoby ze stopniem naukowym doktora habilitowanego, 3 osoby ze stopniem doktora i 3 osoby z tytułem zawodowym magistra) oraz 2 lektorów języka angielskiego i 2 nauczycieli wychowania fizycznego.

#### Publikacje

##### dr hab. inż. Rafał Stanisławski

Stanisławski, R., Rydel, M., Latawiec, K.J. (2017). Modeling of discrete-time fractional-order state space systems using the balanced truncation method. *Journal of the Franklin Institute*, Vol. 354, No. 7, pp. 3008-3020.

Stanislawski, R. (2017). New results in stability analysis for LTI SISO systems modeled by GL-discretized fractional-order transfer functions. *Fractional Calculus and Applied Analysis*, Vol. 20, No. 1, pp. 243-259.

---

Stanisławski, R., Latawiec, K. J. (2016). Fractional-Order Discrete-Time Laguerre Filters: A New Tool for Modeling and Stability Analysis of Fractional-Order LTI SISO Systems, *Discrete Dynamics in Nature and Society*, Vol. 2016, Article ID: 9590687.

### **Konferencje i seminaria**

#### **dr Miłosz Olejniczak**

„Postępy edukacji internetowej”, OKNO-PW, PTNEI, Warszawa 2016.

„Lepsza Edukacja. Edukacja medialna i programowanie w cyfrowej szkole”, Września 2017.

„Postępy edukacji internetowej”, OKNO-PW, PTNEI, Warszawa 2017.

### **6.3. Realizacja programu kształcenia**

Realizacja procesu dydaktycznego na kierunku w roku akademickim 2016/2017 przebiegała zgodnie programem oraz planem studiów zatwierdzonym przez Radę Wydziału Społeczno-Ekonomicznego PWSZ w Koninie. Treści programowe zawarte w sylabusach zostały zrealizowane przez osoby prowadzące zajęcia, założone efekty kształcenia osiągnięto, a proces dydaktyczny przebiegał bez zakłóceń. Po każdym semestrze dokonywano oceny przedmiotowych efektów kształcenia, dzięki czemu można było zdiagnozować, czy treści i metody kształcenia są właściwie dobrane oraz czy pojawiają się problemy z ich osiągnięciem.

#### **Praktyki**

W roku akademickim 2016/2017 studenci realizowali pierwszą praktykę zawodową. Jej celem jest ugruntowanie oraz wykorzystanie wiedzy zdobytej w trakcie studiów, zapoznanie się z organizacją, strukturą i sposobem funkcjonowania placówek przyjmujących studentów na praktykę, wykształcenie u studentów poczucia odpowiedzialności za powierzone zadania.

### **6.4. Formy aktywności i działalności**

Studenci kierunku informatyka aktywnie uczestniczyli w organizacji Drzwi Otwartych dla uczniów szkół ponadgimnazjalnych. Przygotowali stoisko promujące studiowany kierunek. Brali udział w opracowywaniu materiałów promocyjnych PWSZ w Koninie.

### **6.5. Relacje z otoczeniem**

W roku akademickim 2016/2017 odbyło się jedno spotkanie z członkami rady programowej (drugie spotkanie zaplanowano na wrzesień 2017 r.), w trakcie którego konsultowano program studiów, treści kształcenia w celu dopasowania ich do oczekiwań pracodawców, dyskutowano o formach praktycznego przygotowania studentów i możliwościach prowadzenia zajęć w naturalnym, rzeczywistym środowisku pracy informatyka. Nawiązano współpracę z firmami, w których docelowo studenci realizować będą praktyki zawodowe.

### **6.6. Podsumowanie pracy**

Rok akademicki 2016/2017 był pierwszym rokiem funkcjonowania kierunku informatyka w PWSZ w Koninie. Głównie skupiono się na zabezpieczeniu procesu dydaktycznego. Pozyskanie wykwalifikowanej kadry dydaktycznej pozwoliło w pełni osiągnąć zamierzone efekty kształcenia ujęte w programie kształcenia.